

Содержание

1. Восстановление всех связей между разными типами документов	3
2. Стоимость ПНР «вхолостую» и «под нагрузкой»	8
3. Экспорт смет в формат МГЭ (для Мосгосэкспертизы)	13
4. Импорт смет из формата МГЭ	16
5. Импорт конъюнктурного анализа из файла Excel	17
6. Новые возможности при поиске в сметах	19
6.1. Поиск по заголовкам	19
6.2. Поиск в выделенных строках и в текущей колонке	20
7. Экспорт списка поставщиков из конъюнктурного анализа в Excel	21
8. Возможность использования пользовательских сборников и ценников в составе нормативной базы	22
9. Реорганизован режим изменения конфигурации нормативной базы	24
10. Оптимизация работы при создании связей между ВОР и ЛСР	27
11. Возможность ввода общего количества ресурса на основании проектных данных	31
12. Учёт изменений в Методику по приказу № 30/пр от 23.01.2025	32
12.1. Конъюнктурный анализ	33
12.2. Локальная смета	38
13. Изменение вида документа Ведомость объемов работ	40
14. Возможность разворачивания формул в случае использования таблицы расчёта физобъёмов	41
15. Новая выходная форма конъюнктурного анализа в соответствии с Дополнением № 75 к ТСН-2001	43
16. Возможность вставки материалов из конъюнктурного анализа в ресурсную часть позиции сметы	44
17. Обновление макросов	47

18. Обновление шаблонов настроек расчёта локальных смет.....	49
19. Возможность настроить импорт стоимости пусконаладочных работ из локальной сметы в ОС и ССР	51
20. Дополнительные проверки при экспорте смет в формат ГГЭ.....	52
20.1. Проверка регистрационного номера в ФРСН.....	53
20.2. Проверка настройки для автоматической нумерации позиций	54
20.3. Проверка на добавление дополнительной перевозки для ресурсов, учтённых сметными нормами.....	55
21. Импорт смет из формата ГГЭ	56
21.1. Просмотр и сохранение сметы из формата ГГЭ.....	56
21.2. Проверка итога по смете при загрузке из формата ГГЭ	57
21.3. Групповая загрузка смет из формата ГГЭ	58
22. Проверка обоснования коэффициентов при экспорте смет в формат МГЭ ...	59
23. Обновление макроса для автоматического указания в смете номеров позиций ВОР	61

1. Восстановление всех связей между разными типами документов

В программе «ГРАНД-Смета» версии 2025.2 реализована возможность восстановления всех связей между разными типами документов. Это обобщает и унифицирует ранее существовавший функционал программы (например, восстановление связи между позициями локальной сметы и позициями конъюнктурного анализа) с добавлением нового функционала (восстановление связи между позициями локальной сметы и позициями ведомости объёмов работ).

Для иллюстрации единого подхода к выполнению вышеуказанных действий рассмотрим пример локальной сметы, в позициях которой одновременно имеются связи как с ведомостью объёмов работ, так и с конъюнктурным анализом. Соответственно, в нашей последующей работе будут задействованы три документа.

Во-первых, это *ведомость объёмов работ*, где рассчитан объём работ по установке светильников в подвесной потолок (для разных типов светильников).

№ п.п.	Наименование работ, ресурсов, затрат по проекту	Ед. изм.	Значение Формула расчета	Идентификатор	Ссылка на чертежи, спецификации в проектной документации	Наименование файла	Номер страниц	Дополнительная информация (комментарий)	Тип позиции
1	Установка светильников в подвесной потолок	шт	$\Phi 1 + \Phi 2 = 60$						Работа
2	Светильники на подвесах	шт	$\Phi 1 = 20 \Phi 1$		Проект	Проект.pdf	1		Материал
3	Светильники на закладных деталях	шт	$\Phi 2 = 40 \Phi 2$		Проект	Проект.pdf	2		Материал

Далее, для определения стоимости светильников потребуются *конъюнктурный анализ*.

ГРАНД-Смета, версия 2025.2 - Конъюнктурный анализ

№ п.п.	Строительный ресурс	Обновляющий документ производителя/поставщика	Ед. изм.	Уч. тр.	Текущая отпускная цена за ед. изм. с НДС, руб	НДС, %	Текущая отпускная цена за ед. изм. без НДС, руб	Сметная цена без НДС за ед. изм., руб	Дата выставления цены
Раздел 1. Материалы и оборудование для электромонтажных работ									
Светильник в подвесной потолок									
1	ТС_20.3.03.07_29_2901104866_19.09.2022_01_1.3	Светильник светодиодный ЭРА Армстронг 595x595 36Вт 3000Лм 6500К призма, белый	шт.	01	1 056,90	20%	880,75	880,75	19.09.2022
1.1	ТС_20.3.03.07_35_3525394791_28.09.2022_01_1.1	Светильник светодиодный ЭРА Армстронг 595x595 36Вт 3000Лм 6500К призма, белый	шт.	01	824,83	20%	687,36	687,36	28.09.2022
1.2	ТС_20.3.03.07_35_3525394791_08.09.2022_01_1.2	Светильник светодиодный ЭРА Армстронг 595x595 36Вт 3000Лм 6500К призма, белый	шт.	01	1 200,00	20%	1 000,00	1 000,00	08.09.2022
1.3	ТС_20.3.03.07_29_2901104866_19.09.2022_01_1.3	Светильник светодиодный ЭРА Армстронг 595x595 36Вт 3000Лм 6500К призма, белый	шт.	01	1 056,90	20%	880,75	880,75	19.09.2022
Уличный светильник									
2	ТС_20.3.03.07_35_3525394791_08.09.2022_01_2.1	Пржектор светодиодный 20Вт 6500К IP65 1600Лм с датчиком движения и фотосенсором	шт.	01	680,60	20%	567,17	567,17	08.09.2022
Розетка с рамкой в кабель-канал									
3	ТС_20.4.03.02_35_3525394791_08.09.2022_01_3.1	Рамка установочная под 45x45 2мод. для кабель-канала Праймер ИЕК	шт.	01	87,16	20%	72,63	72,63	08.09.2022
4	ТС_20.4.03.06_35_3525394791_08.09.2022_01_4.1	Розетка 1-местная Праймер 2мод. 45x45 РКС-20-30-П с заземл.	шт.	01	276,14	20%	230,12	230,12	08.09.2022

И наконец, *локальная смета* на монтаж оборудования, куда наряду со сметной нормой из сборника ГЭСНм08 также добавлена позиция из конъюнктурного анализа и при этом объём работ в обеих позициях получен в результате вставки ссылки на соответствующую позицию из ведомости объёмов работ.

ГРАНД-Смета, версия 2025.2 - Монтаж оборудования

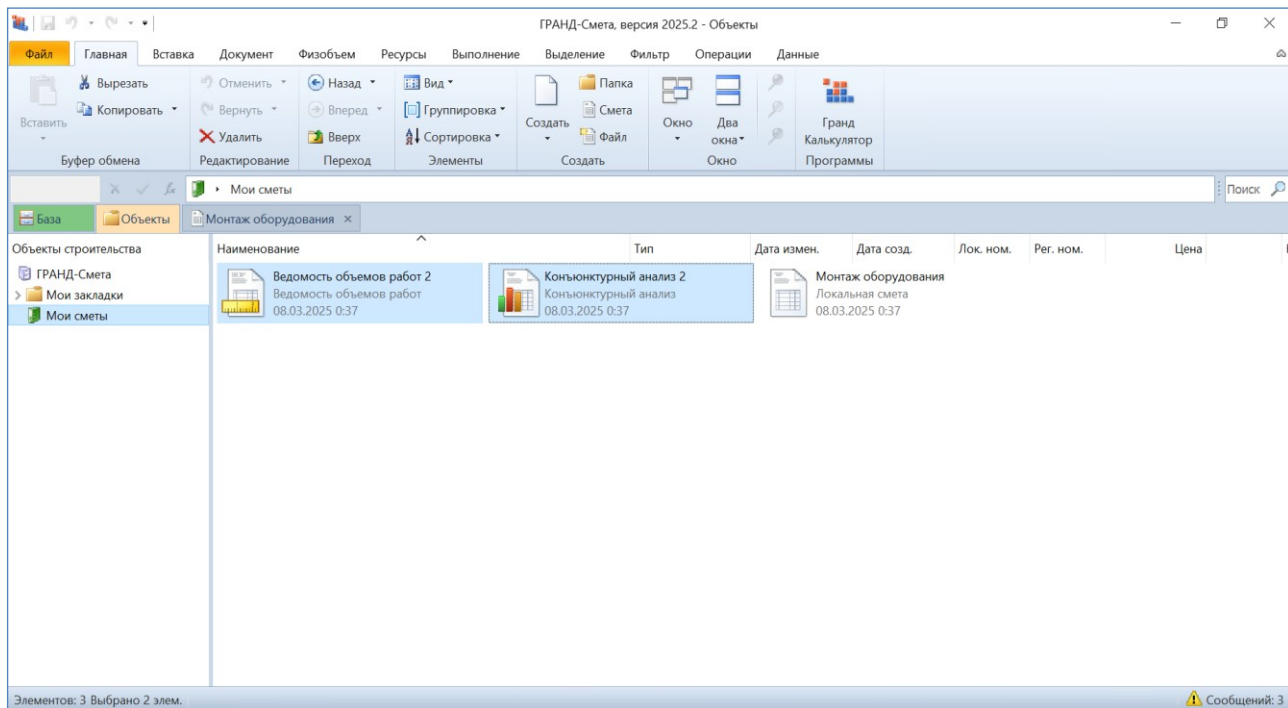
№ п.п.	Обоснование	Наименование	Ед. изм.	Количество	Стоимость в баз. уровне цен	Индекс	Сметная стоимость в текущем уровне цен
			На единицу	Коэффициенты	Всего с учетом коэффициентов		На единицу
Раздел 1. Внутреннее электроосвещение							
1	ГЭСНм08-03-594-10 Приказ Минтруда России от 14.11.2023 №817/пр	Светильник в подвесных потолках, устанавливаемый: на подвесах, количество ламп в светильнике до 2	100 шт		0,2		55 949,64
2	ТС_20.3.03.07_29_2901104866_19.09.2022_01_1	Светильник светодиодный ЭРА Армстронг 595x595 36Вт 3000Лм 6500К призма, белый	шт.	20	Расчет	880,75	17 615,00
							73 564,64

Таблица расчета физобъема позиции

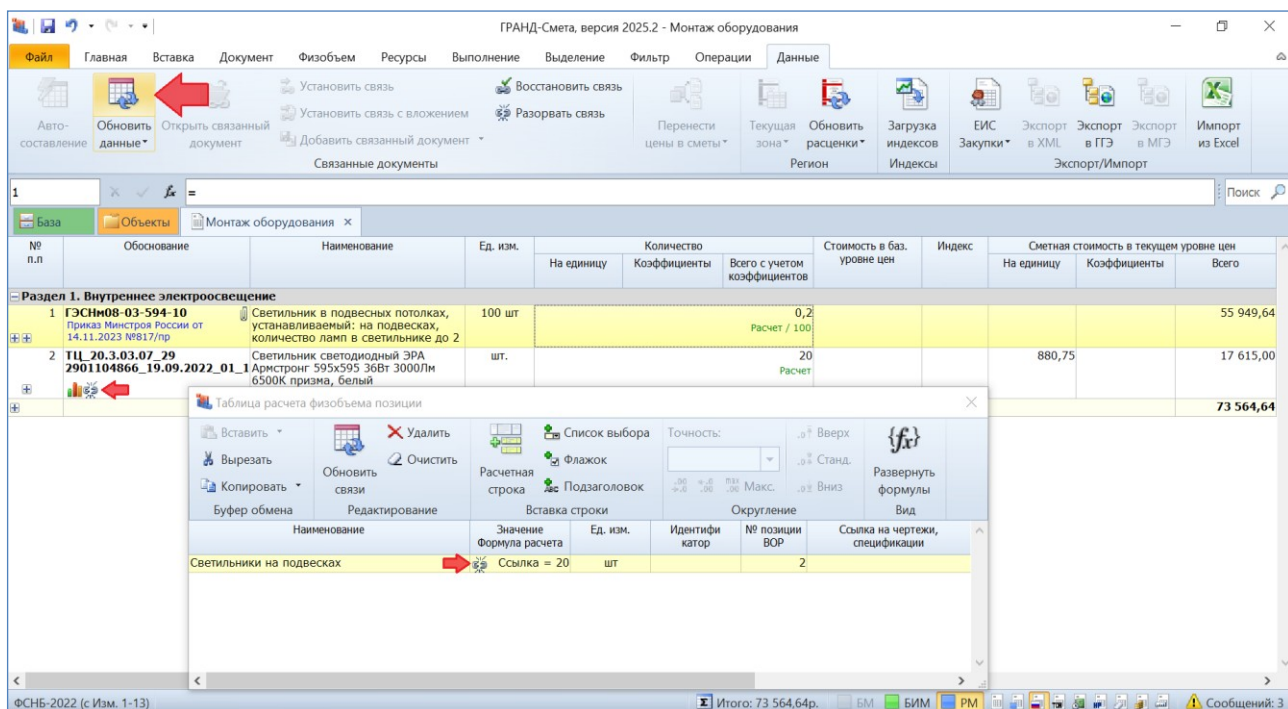
Наименование	Значение	Ед. изм.	Идентификатор	№ позиции ВОР	Ссылка на чертежи, спецификации
Светильники на подвесах	Ссылка = 20	шт		2	

Если теперь в исходной ВОР будут произведены корректировки в расчёте количества светильников и/или в конъюнктурном анализе изменится стоимость светильников, то для актуализации данных в локальной смете достаточно нажать кнопку **Обновить данные** на панели инструментов на вкладке **Данные**.

Но в ситуации, когда при работе с исходными документами они были переименованы или перемещены в другую папку, первоначально установленные связи перестают работать. Пусть в рассматриваемом примере к именам обоих документов добавлена цифра 2.

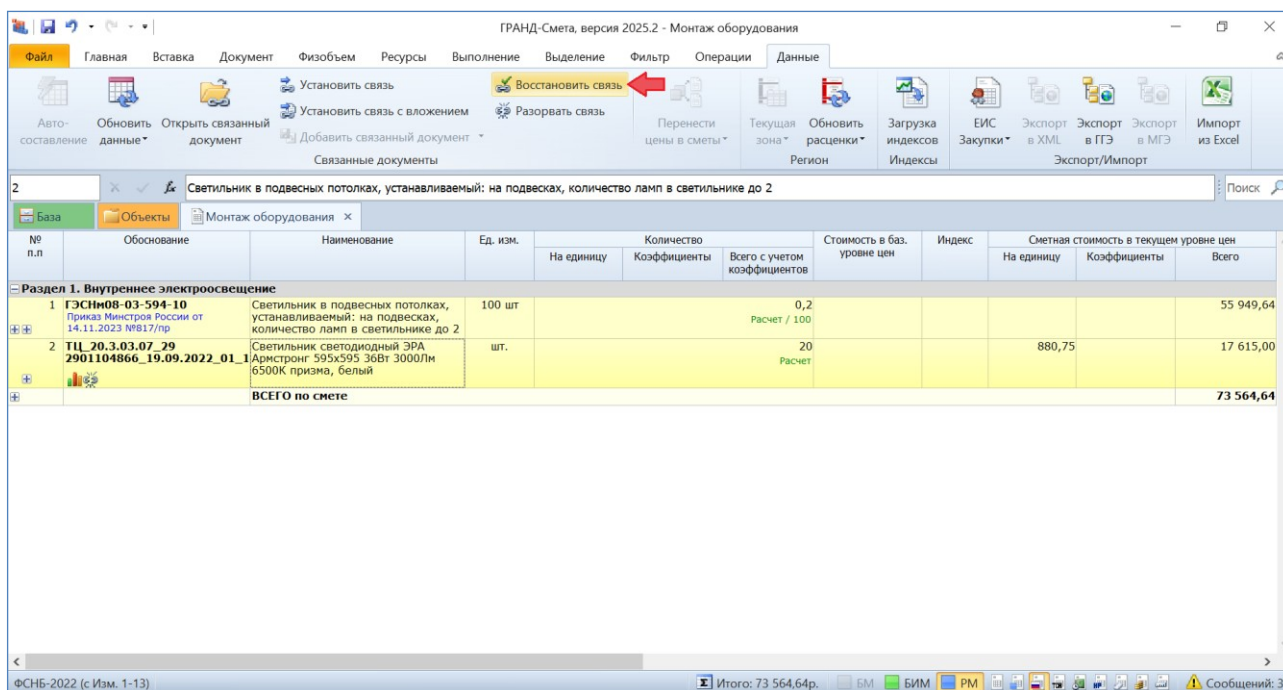


Тогда при попытке обновить данные в локальной смете мы увидим, как в результате в позициях (в бланке сметы и окне таблицы расчёта физобъёма) появятся значки, обозначающие *разорванную связь*.

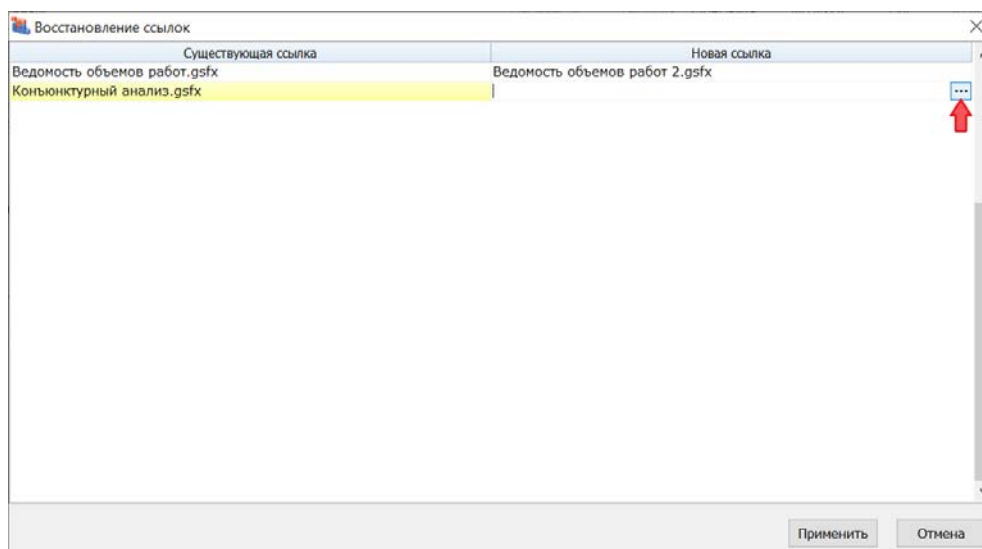


Следует иметь в виду, что операция **Обновить данные**, после выполнения которой в локальной смете появляются разорванные связи, является обязательным действием для того, чтобы далее можно было восстановить связь с обновлением всех ссылок.

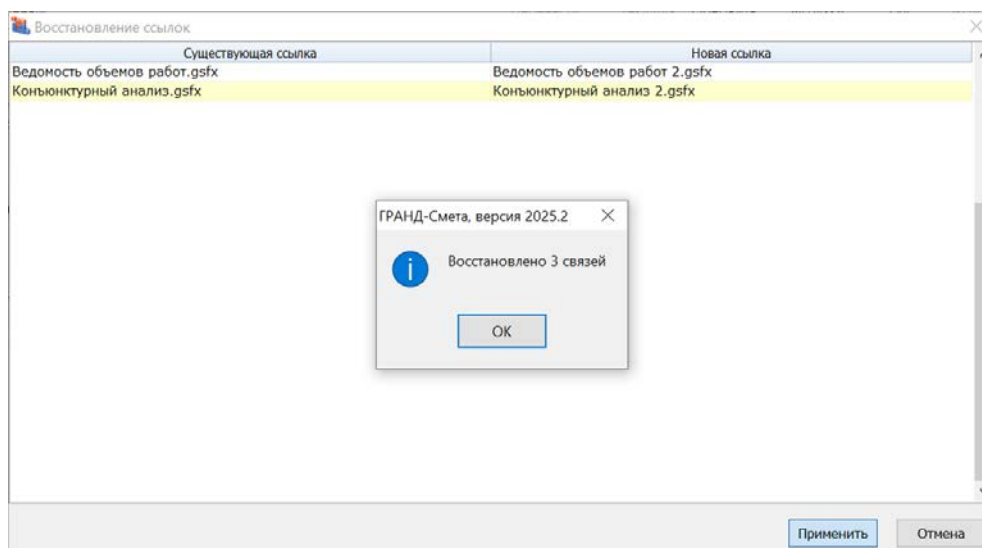
Теперь следует выделить в смете позиции с разорванной связью, после чего воспользоваться операцией **Восстановить связь** (соответствующая кнопка расположена на панели инструментов на вкладке **Данные**).



Если при выполнении операции программа определила, что требуется восстановление ссылок для более, чем одного связанного документа, то на экране появится окно **Восстановление ссылок** с перечнем связанных документов. В колонке **Существующая ссылка** здесь отображается первоначально установленная (уже неактуальная) ссылка, а в колонке **Новая ссылка** необходимо двойным щелчком левой кнопки мыши открыть ячейку для редактирования, после чего при помощи расположенной справа кнопки с многоточием выбрать нужный документ для актуализации ссылки.



После нажатия в окне кнопки **Применить** операция восстановления связей завершается, с выдачей на экран сообщения об этом.



А если после нажатия в локальной смете кнопки **Восстановить связь** программа определила, что требуется восстановление связи только с одним документом (ведомостью объёмов работ или конъюнктурным анализом), то на экране сразу появится окно проводника *Windows* с текущей папкой, где необходимо выбрать нужный документ для актуализации ссылки.

Ещё раз отметим, что восстановление связи между позициями локальной сметы и позициями конъюнктурного анализа ранее уже было реализовано в предыдущих версиях программы «ГРАНД-Смета». Тогда как возможность восстановления связи между позициями локальной сметы и позициями ведомости объёмов работ появилась только в версии 2025.2.

2. Стоимость ПНР «вхолостую» и «под нагрузкой»

В программе «ГРАНД-Смета» версии 2025.2 реализовано требование Методики по приказу Минстроя России № 421/пр о том, что сметная стоимость пусконаладочных работ должна разделяться на затраты «вхолостую» и «под нагрузкой».

С этой целью в нормативной базе для каждой сметной нормы в сборниках ГЭСН на пусконаладочные работы введены необходимые данные, в соответствии с Приложением № 8 к Методике.

Оглавление

- Приказ Минстроя России № 421/пр от 04.08.2020 г.
- Методика определения сметной стоимости строительства
 - I. Общие положения
 - II. Состав сметной документации и требования к ее оформлению
 - III. Локальные сметные расчеты (сметы)
 - IV. Особенности определения сметной стоимости оплаты работ
 - V. Особенности определения сметной стоимости оплаты работ в локальных сметных расчетах
 - VI. Особенности определения сметной стоимости работ в объектных сметных расчетах
 - VII. Особенности определения сметных затрат на пусконаладочные работы
 - VIII. Объектные сметные расчеты (объектные сметы)
 - IX. Сводный сметный расчет стоимости строительства
 - X. Особенности определения затрат на выполнение работ
 - XI. Особенности определения сметной стоимости при выполнении работ
 - XII. Особенности определения сметной стоимости работ в объектных сметных расчетах
 - XIII. Особенности определения затрат, связанных с финансированием работ
- Приложение 1. Сводная таблица результатов конъюнктуры
- Приложение 2. Формы локального сметного расчета (сметы)
- Приложение 3. Форма локального сметного расчета (сметы)
- Приложение 4. Форма локального сметного расчета (сметы)
- Приложение 5. Объектный сметный расчет (смета)
- Приложение 6. Сводный сметный расчет стоимости строительства

Приложение 8
к Методике определения сметной стоимости строительства, реконструкции, капитального ремонта, сноса объектов капитального строительства, работ по сохранению объектов культурного наследия (памятников истории и культуры) народов Российской Федерации на территории Российской Федерации, утвержденной приказом Министерства строительства и жилищно-коммунального хозяйства Российской Федерации от 4 августа 2020 г. № 421/пр (рекомендуемый образец)

СТРУКТУРА ПОЛНОГО КОМПЛЕКТА ПУСКОНАЛАДОЧНЫХ РАБОТ (ОСРЕДНЕННЫЕ)

№ обозначения сметной нормы	Наименование обозначения сметной нормы (картинки (разделки) на пусконаладочные работы)	№ отапли	№ раздела	№ таблицы	Доля пусконаладочных работ для объектов капитального строительства, %	
					«вхолостую»	«под нагрузкой»
1	2	3	4	5	6	7
1	Электротехнические устройства				80	20
2	Автоматизированные системы управления				80	20
3	Системы вентиляции и кондиционирования воздуха	1			75	25
		2			-	100
4	Подъемно-транспортное оборудование				55	45
5	Металлообрабатывающее оборудование				70	30

Все эти данные можно увидеть в окне с дополнительной информацией о позиции в разделе ПНР: обоснование, наименование, доля работ «вхолостую» и «под нагрузкой» в процентах.

Дополнительная информация о позиции

Номер (обоснование): ГЭСН03-01-075-01 Наименование: до 5

Измеритель: шт К-т кратности: 1

Разл. по зонам
Состав затрат
Состав работ
Машинисты
Коэффициенты
ПНР
Примечания
История
Вид работ
Прочее

Доля пусконаладочных работ для объектов капитального строительства

☐ Задается индивидуально для расценки

Обоснование: 421/пр_2020_прил.8_т_п.3.1

Наименование: Системы вентиляции и кондиционирования воздуха, отдел 1

Доля работ "вхолостую"

Обоснование: 421/пр_2020_прил.8_т_п.3.1_гр.6 Значение: 75 %

Доля работ "под нагрузкой"

Обоснование: 421/пр_2020_прил.8_т_п.3.1_гр.7 Значение: 25 %

Очистить

Предыдущая позиция Следующая позиция OK

Кроме того, обоснование отображается в отдельной колонке непосредственно в списке сметных норм выбранного сборника.

ГРАНД-Смета, версия 2025.2 - ГЭСН03. Системы вентиляции и кондиционирования воздуха

Файл Главная Вставка Документ Физобъем Ресурсы Выполнение Выделение Фильтр Операции Данные

Позиция Заголовок Доп. информация Найти в норм. базе Вид документа Развернуть формулы Детализация Параметры Оглавление Итоги Техническая часть Справочники Гиперссылки

Вставка новой строки Работа с позицией Представление информации Документ

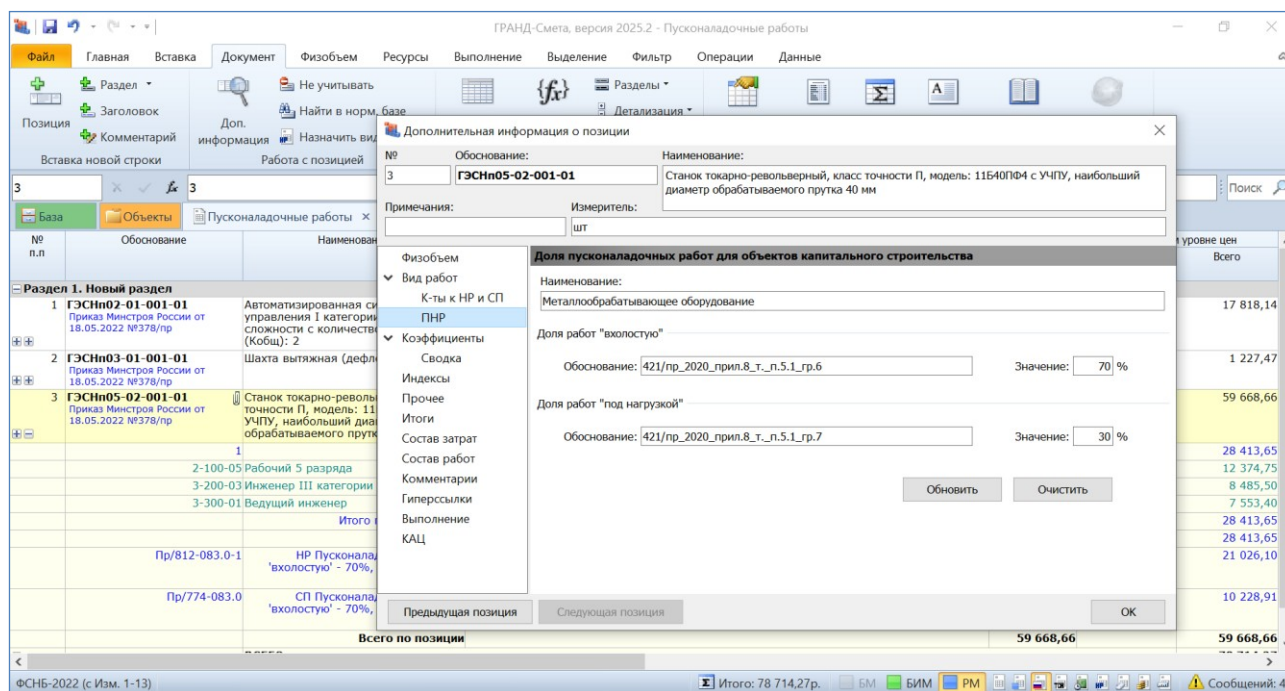
421/пр_2020_прил.8_т_п.3.2

Номера расценок	Наименование и характеристика пусконаладочных работ	Единица измерения	Затраты труда рабочих	Обоснование ПНР
Обоснование	Расход ресурсов			
Раздел 11. КОНДИЦИОНЕРЫ МЕСТНЫЕ НЕАВТОНОМНЫЕ				
ТАБЛИЦА ГЭСН03-01-075. Кондиционеры местные неавтономные с централизованным теплохолодоснабжением (вентиляторные теплообменники, эжекционные доводчики и т.п.) общей подачей по воздуху до 3 тыс. м3/ч				
Кондиционер местный неавтономный с централизованным теплохолодоснабжением, номинальной подачей по воздуху до 3 тыс. м3/ч при количестве однотипных кондиционеров в одном помещении:				
ГЭСН03-01-075-01 до 5	шт	5,44	421/пр_2020_прил.8_т_п.3.1	
ГЭСН03-01-075-02 более 5	шт	4,06	421/пр_2020_прил.8_т_п.3.1	
Раздел 12. УСТАНОВКИ МЕСТНОГО ДОУВЛАЖНЕНИЯ				
ТАБЛИЦА ГЭСН03-01-080. Установки местного доувлажнения с пневматическими форсунками				
ГЭСН03-01-080-01 Установка местного доувлажнения с пневматическими форсунками при числе форсунок до 40 шт.	установка	19,43	421/пр_2020_прил.8_т_п.3.1	
Отдел 2. ИСПЫТАНИЯ И НАЛАДКА СИСТЕМ ВЕНТИЛЯЦИИ И КОНДИЦИОНИРОВАНИЯ ВОЗДУХА НА САНИТАРНОГИГИЕНИЧЕСКИЕ (ТЕХНОЛОГИЧЕСКИЕ) ТРЕБОВАНИЯ К ВОЗДУШНОЙ СРЕДЕ				
Раздел 1. ПРИТОЧНО-ВЫТЯЖНЫЕ ВЕНТИЛЯЦИОННЫЕ УСТРОЙСТВА				
ТАБЛИЦА ГЭСН03-02-001. Шахты вытяжные с естественной тягой или дефлектором				
ГЭСН03-02-001-01 Шахта вытяжная	шт	2,17	421/пр_2020_прил.8_т_п.3.2	
ТАБЛИЦА ГЭСН03-02-002. Вентиляторы				
Вентилятор осевой с входными элементами сети, установленный в воздуховоде, шахте, проеме или крышного типа:				
ГЭСН03-02-002-01 № 4-8	шт	5,03	421/пр_2020_прил.8_т_п.3.2	
ГЭСН03-02-002-02 № 10	шт	7,2	421/пр_2020_прил.8_т_п.3.2	
ГЭСН03-02-002-03 № 12	шт	10,8	421/пр_2020_прил.8_т_п.3.2	
ГЭСН03-02-002-04 № 16	шт	15,83	421/пр_2020_прил.8_т_п.3.2	
ГЭСН03-02-002-05 № 18	шт	20,17	421/пр_2020_прил.8_т_п.3.2	

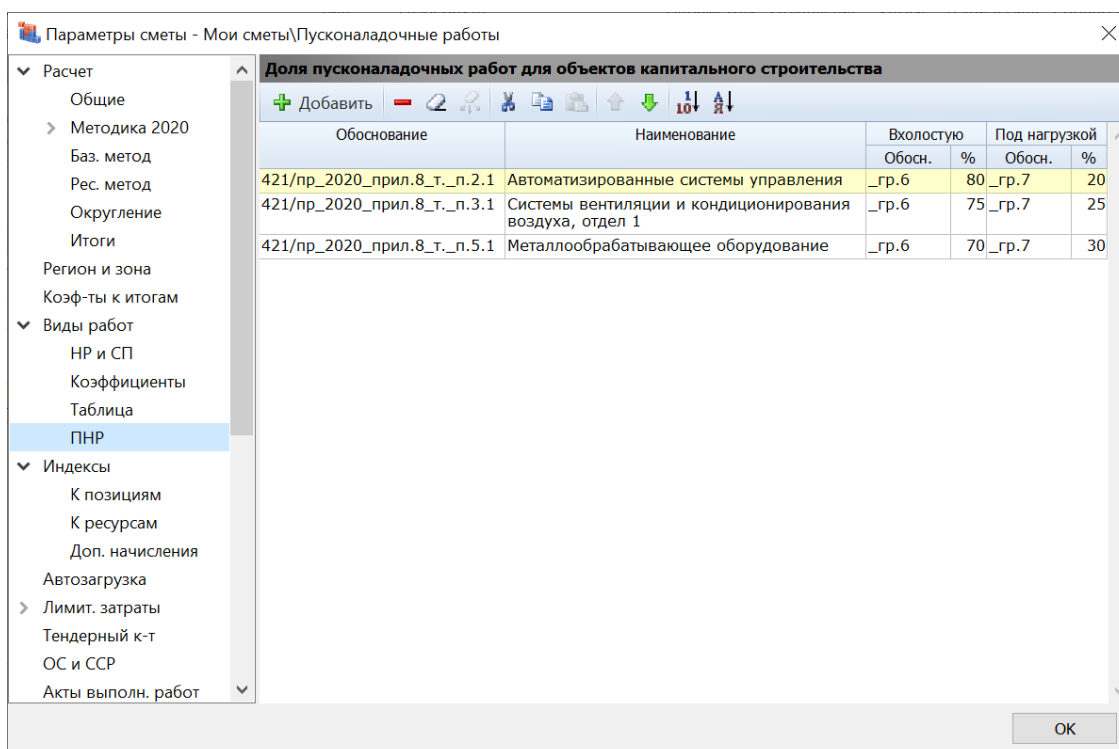
ФСНБ-2022 (с Изм. 1-13)

Сообщений: 4

Если при составлении локальной сметы добавить в смету какую-либо позицию из сборников ГЭСН на пусконаладочные работы, то все данные для расчёта затрат «вхолостую» и «под нагрузкой» записываются в позицию сметы. Эти данные можно увидеть в окне с дополнительной информацией о позиции в разделе **Вид работ** → **ПНР**.



Весь перечень используемых в смете нормативов для расчёта доли пусконаладочных работ «вхолостую» и «под нагрузкой» приводится в окне с параметрами сметы, в разделе **Виды работ** → **ПНР**.



Результаты расчёта справочно показываются в итогах по смете, включая обоснование и наименование каждого норматива.

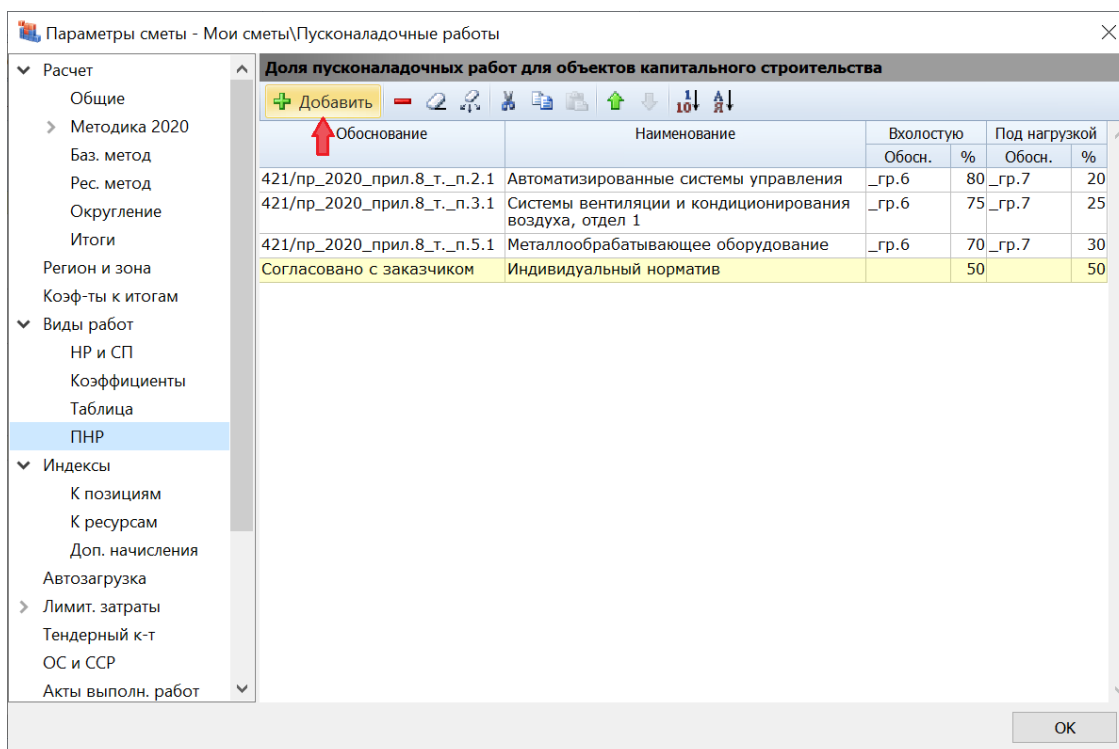
№ п.п.	Обоснование	Наименование	Ед. изм.	На единицу	Количество	Всего с учетом коэффициентов	Стоимость в баз. уровне цен	Индекс	Сметная стоимость в текущем уровне цен	Всего
		Итого накладные расходы (справочно)								27 737,41
		Итого сметная прибыль (справочно)								13 493,87
		ВСЕГО по смете								78 714,27
		справочно:								
		Затраты труда рабочих				64,4				
		ПНР "вхолостую"								56 943,17
		в том числе:								
	421/пр_2020_прил.8_т.п.2.1_гр.6	Автоматизированные системы управления	%		80					14 254,51
	421/пр_2020_прил.8_т.п.3.1_гр.6	Системы вентиляции и кондиционирования воздуха, отдел 1	%		75					920,60
	421/пр_2020_прил.8_т.п.5.1_гр.6	Металлообрабатывающее оборудование	%		70					41 768,06
		ПНР "под нагрузкой"								21 771,10
		в том числе:								
	421/пр_2020_прил.8_т.п.2.1_гр.7	Автоматизированные системы управления	%		20					3 563,63
	421/пр_2020_прил.8_т.п.3.1_гр.7	Системы вентиляции и кондиционирования воздуха, отдел 1	%		25					306,87
	421/пр_2020_прил.8_т.п.5.1_гр.7	Металлообрабатывающее оборудование	%		30					17 900,60

Точно так же эти результаты показываются в итогах по смете при выводе на печать локального сметного расчёта по Методике 2020 – и для базисно-индексного метода, и для ресурсно-индексного метода.

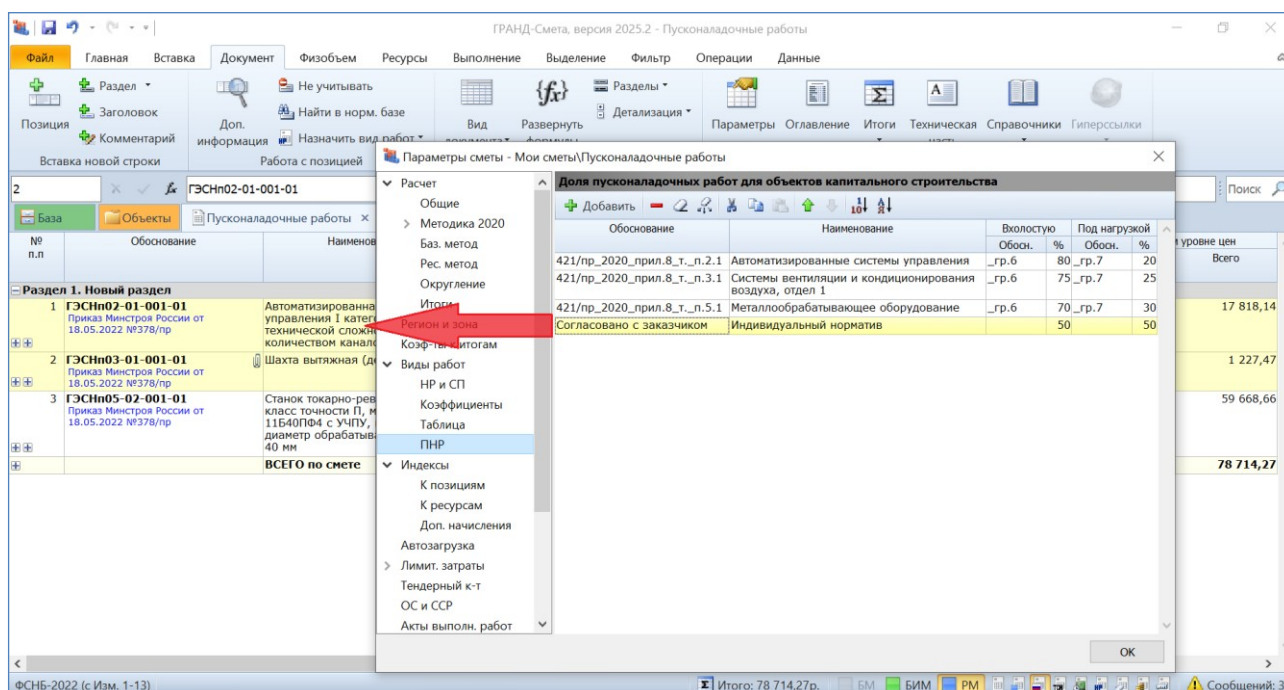
Таким образом, стандартный расчёт затрат «вхолостую» и «под нагрузкой» для пусконаладочных работ на основании действующей Методики выполняется в программе «ГРАНД-Смета» автоматически, без необходимости дополнительных настроек.

При этом в программе также предусмотрена возможность выполнить в локальной смете расчёт затрат «вхолостую» и «под нагрузкой» для пусконаладочных работ не по стандартным нормативам из Приложения № 8 к Методике, а по индивидуальным нормативам, которые указывает сам пользователь.

Такие индивидуальные нормативы следует добавить в окне с параметрами сметы, в разделе **Виды работ** → **ПНР**. После нажатия кнопки **Добавить** необходимо заполнить значения в добавленной строке. Значение в колонке **Обоснование** здесь обязательно для заполнения и не должно повторяться в разных строках.



Для того чтобы применить добавленный индивидуальный норматив при расчёте сметы, следует перетащить его с нажатой левой кнопкой мыши из окна с параметрами на отдельную позицию сметы или на выделенную группу позиций в бланке сметы.



В результате у позиций, где таким образом был задан индивидуальный норматив, в окне с дополнительной информацией о позиции в разделе **Вид работ** → **ПНР** теперь отображаются новые значения.

При помощи кнопок **Обновить** и **Очистить** можно вернуть в позицию исходные нормативы (из сборников нормативной базы) или очистить здесь все значения.

3. Экспорт смет в формат МГЭ (для Мосгосэкспертизы)

12 марта 2025 года вступили в силу XML-схемы сметных расчётов для города Москвы (локальные сметы, объектные сметы и сводные сметные расчёты). Они были опубликованы 12 декабря 2024 года (на официальном сайте Минстроя России в [соответствующем разделе](#)) и вводятся в действие по истечении трёх месяцев со дня опубликования. В программе «ГРАНД-Смета» версии 2025.2 реализован функционал экспорта всех перечисленных видов сметных расчётов в формат XML для Мосгосэкспертизы (формат МГЭ).

Возможность экспорта в формат МГЭ доступна только для тех локальных смет, которые составлены с использованием нормативной базы **ТСН-2001 г. Москвы**. Эта информация отображается в окне с параметрами сметы в разделе **Регион и зона**.

Параметры сметы - Мои сметы\ТСН Земляные работы

Расчет

- Общие
- Методика 2020
- Баз. метод
- Рес. метод
- Округление
- Итоги
- Регион и зона**
- Козф-ты к итогам
- Виды работ
- Индексы
 - К позициям
 - К ресурсам
 - Доп. начисления
- Автозагрузка
- Лимит. затраты
- Тендерный к-т
- ОС и ССР
- Акты выполн. работ
- Оглавление
- Свойства
- Ранжирование
- Однородные ресурсы

Регион и зона

Основная нормативная база, используемая в смете

Регион	ТСН-2001 г. Москвы (с доп.1-75)
Зона для расценок 2001г. г. Москва	
Зона для расценок 1984г.	

Изменить

Территориальное расположение объекта строительства (регион, субъект РФ)

Код субъекта РФ: Не выбран

Подрайон, ценовая зона:

Районный коэффициент к заработной плате

Значение: ☒ В виде % Обоснование:

☒ Учитывать при подведении итогов ☒ Учитывать при расчете в базисных ценах
☐ Учитывать в каждой позиции сметы ☐ Учитывать при ресурсном расчете

Территориальная поправка к расценкам 2001г.

ПЗ: ОЗП: ЭМ: ЗПМ: МАТ: ☒ Кэм -> зпм

Обоснование: Территориальная поправка к базе 2001г. ☒ Кпз -> все статьи

OK

При этом в локальной смете также должен быть выбран соответствующий шаблон настроек расчёта (в окне с параметрами сметы в разделе **Расчет**).

Параметры сметы - Мои сметы\ТСН Земляные работы

Расчет

- Общие
- Методика 2020
- Баз. метод
- Рес. метод
- Округление
- Итоги
- Регион и зона
- Козф-ты к итогам
- Виды работ
- Индексы
 - К позициям
 - К ресурсам
 - Доп. начисления
- Автозагрузка
- Лимит. затраты
- Тендерный к-т
- ОС и ССР
- Акты выполн. работ
- Оглавление
- Свойства
- Ранжирование
- Однородные ресурсы

Шаблоны настроек расчета сметы

Применить Обновить Добавить Добавить группу Фильтр

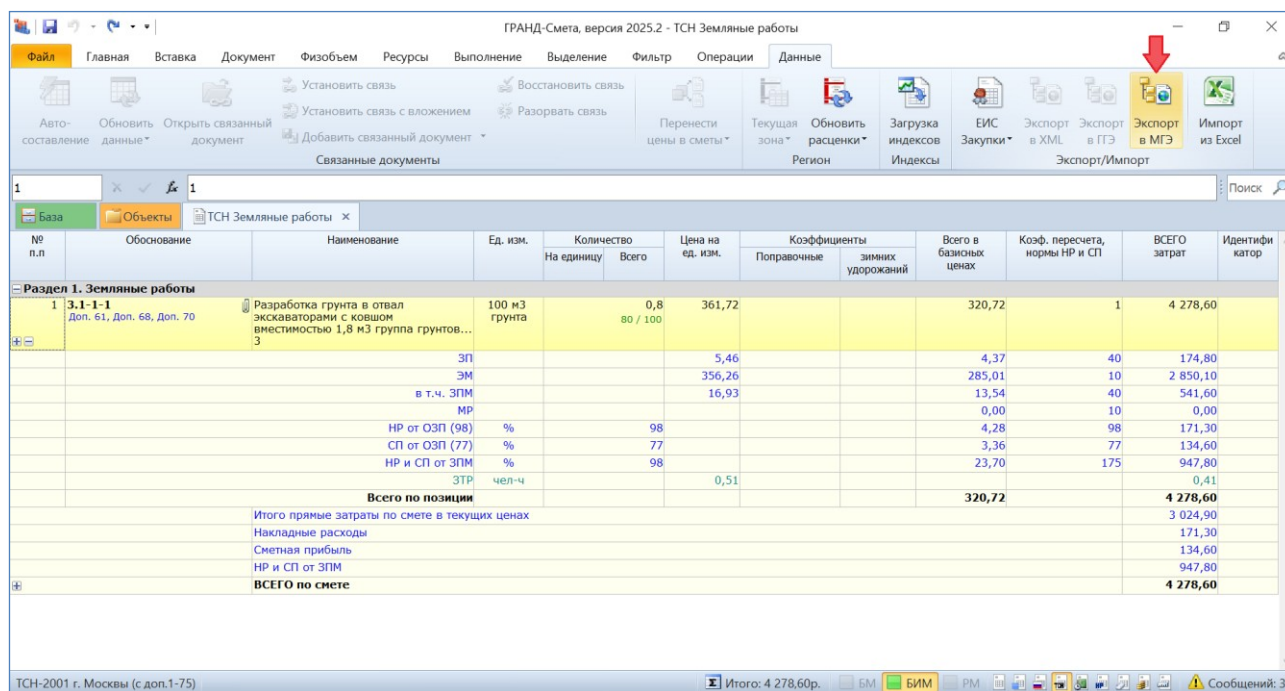
Настройки сметы соответствуют текущему шаблону:
Базисно-индексный метод с применением индексов по статьям затрат в позициях локальной сметы на новое строительство
Расчет смет на новое строительство (ТСН-2001 г.Москвы)

Эталонные шаблоны

- Новое строительство (НС)
Шаблоны настроек для смет на новое строительство
- Капитальный ремонт жилых и общественных зданий (РЖ)
Шаблоны настроек для смет на капитальный ремонт жилых и общественных зданий
- Капитальный ремонт объектов производственного назначения (РП)
Шаблоны настроек для смет на капитальный ремонт объектов производственного назначения
- Строительство АЭС
Шаблоны настроек для смет на строительство АЭС
- Строительство особо опасных и технически сложных объектов (ТСО)
Шаблоны настроек для смет на строительство особо опасных и технически сложных объектов
- г.Москва ТСН-2001**
Шаблоны настроек для смет, составленных с применением базы ТСН-2001 г.Москвы
 - ☒ **Базисно-индексный метод с применением индексов по статьям затрат в позициях локальной сметы на новое строительство**
Расчет смет на новое строительство (ТСН-2001 г.Москвы)
 - Базисно-индексный метод с применением индексов по статьям затрат в позициях локальной сметы на ремонтно-строительные работы
Расчет смет на ремонтно-строительные работы (ТСН-2001 г.Москвы)
 - Расчет в текущих ценах
Расчет смет по базе СН-2012
- Архив шаблонов настроек

OK

При соблюдении вышеуказанных условий экспорт локальной сметы в формат **МГЭ** запускается после нажатия кнопки **Экспорт в МГЭ**, которая расположена на панели инструментов на вкладке **Данные**.



№ п.п.	Обоснование	Наименование	Ед. изм.	Количество На единицу	Всего	Цена на ед. изм.	Корректировки поправочные	Всего в базисных ценах	Корр. пересчета, нормы НР и СП	ВСЕГО затрат	Идентифи- катор
Раздел 1. Земляные работы											
1	3.1-1-1 Доп. 61, Доп. 68, Доп. 70	Разработка грунта в отвал экскаваторами с ковшом вместимостью 1,8 м3 группа грунтов...	100 м3 грунта	0,8 80 / 100		361,72		320,72	1	4 278,60	
		ЗП				5,46		4,37	40	174,80	
		ЭМ				356,26		285,01	10	2 850,10	
		в т.ч. ЗПМ				16,93		13,54	40	541,60	
		НР						0,00	10	0,00	
		НР от ОЗП (98) %		98				4,28	98	171,30	
		СП от ОЗП (77) %		77				3,36	77	134,60	
		НР и СП от ЗПМ %		98				23,70	175	947,80	
		ЗТР чел-ч				0,51				0,41	
		Всего по позиции						320,72		4 278,60	
		Итого прямые затраты по смете в текущих ценах								3 024,90	
		Накладные расходы								171,30	
		Сметная прибыль								134,60	
		НР и СП от ЗПМ								947,80	
		ВСЕГО по смете								4 278,60	

Аналогично тому, как это делается при экспорте документов в универсальный формат ГГЭ, перед экспортом локальной сметы в формат МГЭ программа выполняет автоматическую проверку, что заполнены все необходимые данные в параметрах сметы (локальный номер, наименование стройки, наименование объекта и т. п.).

При обнаружении недостающих данных на экране появится протокол проверки с перечнем обнаруженных ошибок.

Результат операции

✗
Дата составления документа не заполнена

✗
Не задан уровень текущих цен

⚠
ФРСН: Не задан номер дополнения СНБ

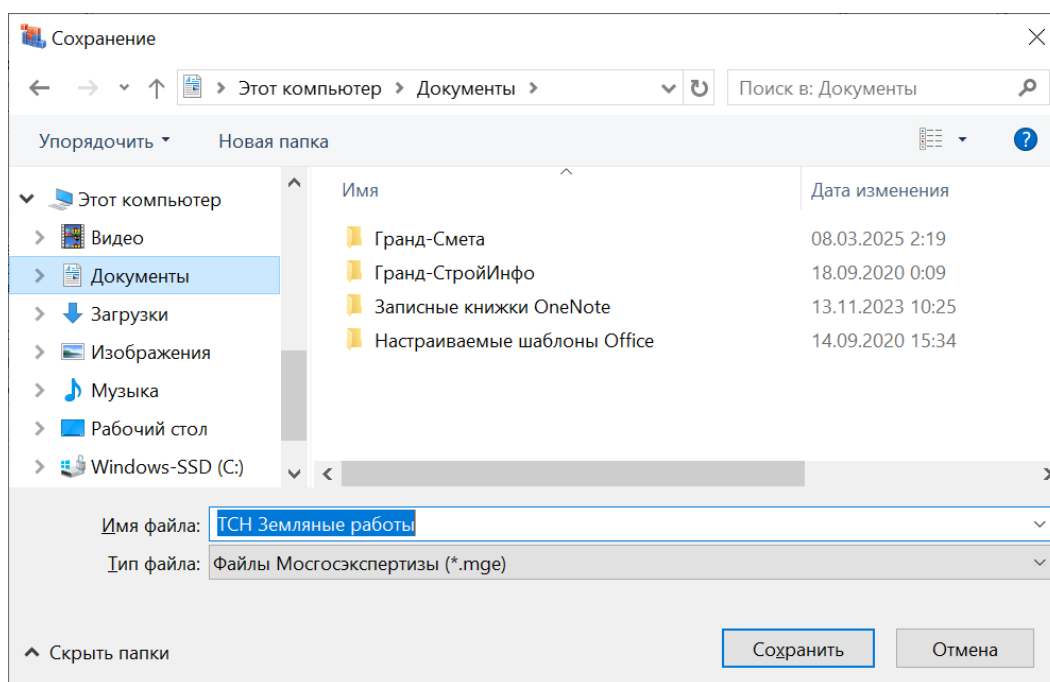
Сохранить...

☐
Открыть файл после сохранения

OK

В зависимости от степени серьёзности, каждая ошибка в протоколе проверки обозначается жёлтым или красным значком. При наличии здесь ошибок, которые обозначены красным значком, сохранение документа в формат *МГЭ* невозможно. В этом случае необходимо устранить указанные ошибки, после чего повторить попытку.

При сохранении документа в файл формата *МГЭ* необходимо стандартным образом указать место сохранения и имя создаваемого файла. Файл сохраняется на компьютере с расширением **.mge**.



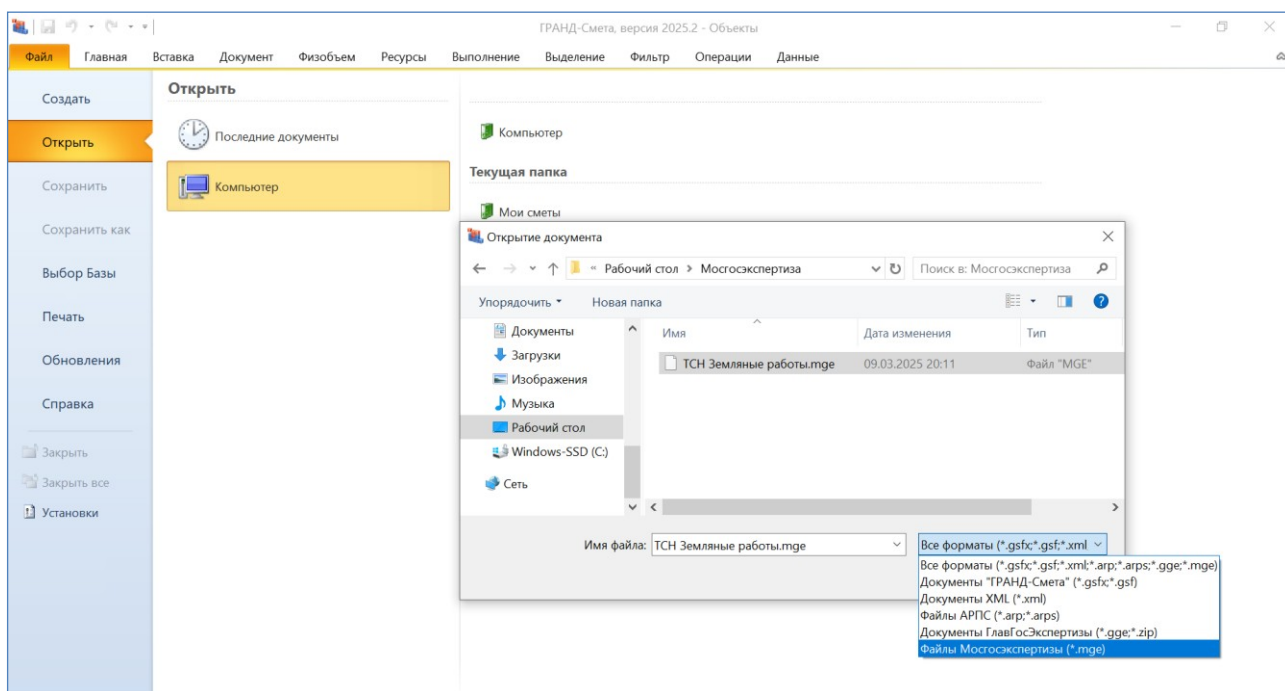
Точно так же, при помощи кнопки **Экспорт в МГЭ**, можно сохранять в формат *МГЭ* объектные сметы и сводные сметные расчёты. В этих случаях не предусмотрено никаких дополнительных условий, все действия выполняются аналогично тому, как это делается при экспорте документов в универсальный формат *ГГЭ*.

Сохранение в формат *МГЭ* можно выполнить для одного открытого документа, либо выделить для этого сразу несколько документов в базе смет на вкладке **Объекты**, после чего нажать кнопку **Экспорт в МГЭ**.

4. Импорт смет из формата *МГЭ*

Имея в распоряжении полученный от кого-то сметный расчёт в формате *МГЭ*, можно загрузить этот документ в программу «ГРАНД-Смета» – такая возможность реализована в версии 2025.2.

Для этого необходимо перейти на панели инструментов на вкладку **Файл** и выполнить команду **Открыть**. Далее следует выбрать на компьютере папку и открыть нужный файл. Файлы требуемого типа отображаются в окне **Открытие документа** в том случае, если выбран тип файлов *Все форматы* или *Файлы Мосгосэкспертизы* (выпадающее меню справа внизу).



В результате документ (локальная смета, объектная смета или сводный сметный расчёт) загружается из файла формата *МГЭ* и открывается для просмотра на экране.

Далее, при необходимости, этот документ можно сохранить для последующей работы в формате программы «ГРАНД-Смета».

5. Импорт конъюнктурного анализа из файла Excel

В программе «ГРАНД-Смета» версии 2025.2 реализована возможность получить готовый документ с конъюнктурным анализом путём его загрузки из файла *Excel* (то есть, файла в формате *.xlsx*). Но только при обязательном условии, что набор колонок и их названия в этом файле в точности соответствуют форме конъюнктурного анализа, которая приводится в Приложении № 1 к Методике по приказу Минстроя России № 421/пр (с учётом её изменений по приказу № 55/пр от 30 января 2024 года).

Файл *Excel* должен содержать строки коммерческих предложений с дробной нумерацией.

Конъюнктурный анализ - Excel

Вход

Файл Главная Вставка Разметка страницы Формулы Данные Рецензирование Вид Справка Ассобат Что вы хотите сделать?

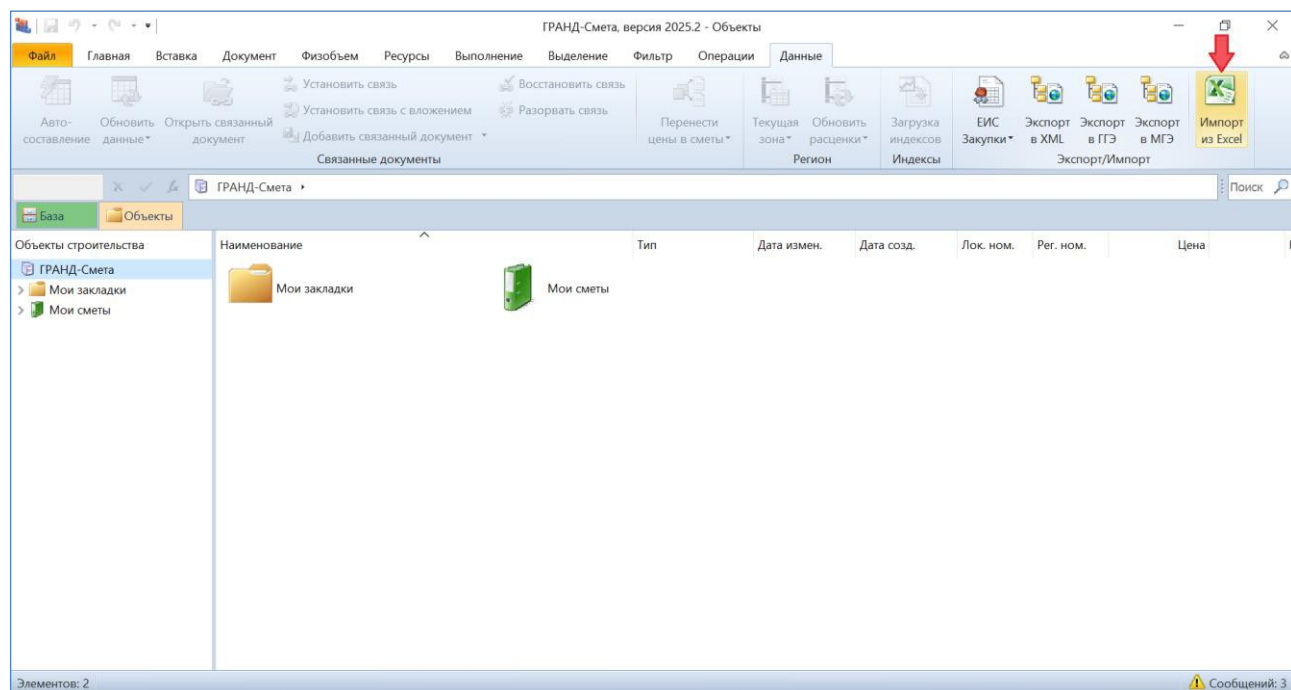
B10 Код ресурса, затрат

№ п.п.	Код ресурса, затрат	Наименование ресурса, затрат	Полное наименование ресурса, затрат в обосновывающем документе	Единица измерения ресурса, затрат	Единица измерения ресурса, затрат в обосновывающем документе	Текущая отпускная цена за единицу измерения в обосновывающем документе с НДС, руб.	Текущая отпускная цена за единицу измерения в обосновывающем документе без НДС, руб.	Текущая отпускная цена за единицу измерения без НДС, руб. в соответствии с графиком 5	Затраты на перевозку	Заготовительно-складские расходы
									%	руб. за единицу измерения без НДС
1	2	3	4	5	6	7	8	9	10	11
Раздел 1. Материалы и оборудование для строительных работ										
1.1	ТЦ_06.1.01.05_63_2374001765_04.08.2022_01_1.1	Кирпич лицевой, цвет 016	Кирпич желтый лицевой	1000 шт	1000 шт	19152,38	15960,32	15960,32	0%	0,00
1.2	ТЦ_06.1.01.05_63_7715156889_04.08.2022_01_1.2	Кирпич лицевой, цвет 016	Кирпич облицовочный пшеничный	1000 шт	1000 шт	22236,00	18530,00	18530,00	0%	0,00
1.3	ТЦ_06.1.01.05_63_7825588790_04.08.2022_01_1.3	Кирпич лицевой, цвет 016	Кирпич лицевой, цвет 016	1000 шт	1000 шт	18410,00	15341,67	15341,67	0%	0,00
2.1	ТЦ_67.1.01.03_50_5031127038_12.09.2022_01_2.1	Платформа подъемная наклонного перемещения для маломобильных групп населения РПП-01	Платформа подъемная наклонного перемещения для маломобильных групп населения РПП-01	шт.	шт.	310000,00	258333,33	258333,33	10%	25 833,33

Конъюнктурный анализ - Конъюнкт

Готово Специальные возможности: проверьте рекомендации

Для того чтобы создать в программе «ГРАНД-Смета» новый документ с конъюнктурным анализом на основании имеющегося файла *Excel* (который удовлетворяет вышеуказанным требованиям), необходимо нажать кнопку **Импорт из Excel** на панели инструментов на вкладке **Данные**.



После нажатия кнопки остаётся только выбрать на компьютере папку и открыть файл *Excel* с конъюнктурным анализом.

В результате все данные загружаются из файла *Excel* в программу «ГРАНД-

Смета», в новый созданный документ типа **Конъюнктурный анализ**.

№ п.п.	Строительный ресурс	Обновляющий документ производителя/поставщика	Ед. изм.	Уч. тр.	Текущая отпускная цена за ед. изм. с НДС, руб.	НДС, %	без НДС, руб.	Текущая отпускная цена за ед. изм. без НДС, руб.	Перевозка	Заг. складские расходы
	Шифр/код	Полное наименование строительного ресурса							%	руб.
Раздел 1. Материалы и оборудование для строительных работ										
1	ТЦ_06.1.01.05_63_2374001765_04.08.2022_01_1.3	Кирпич лицевой, цвет 016	1000 шт	01	18 410,00	20%	15 341,67	15 341,67		
1.1	ТЦ_06.1.01.05_63_2374001765_04.08.2022_01_1.1	Кирпич желтый лицевой	1000 шт	01	19 152,38	20%	15 960,32	15 960,32		
1.2	ТЦ_06.1.01.05_63_7715156889_04.08.2022_01_1.2	Кирпич облицовочный пшеничный	1000 шт	01	22 236,00	20%	18 530,00	18 530,00		
1.3	ТЦ_06.1.01.05_63_7825588790_04.08.2022_01_1.3	Кирпич лицевой, цвет 016	1000 шт	01	18 410,00	20%	15 341,67	15 341,67		
2	ТЦ_67.1.01.03_50_5031127038_12.09.2022_01_2.1	Платформа подъемная наклонного перемещения для маломобильных групп населения РПП-01	шт.	01	310 000,00	20%	258 333,33	258 333,33	10%	25 833,33
2.1	ТЦ_67.1.01.03_50_5031127038_12.09.2022_01_2.1	Платформа подъемная наклонного перемещения для маломобильных групп населения РПП-01	шт.	01	310 000,00	20%	258 333,33	258 333,33	10%	25 833,33
2.2	ТЦ_67.1.01.03_77_7728858911_13.09.2022_01_2.2	Платформа подъемная наклонного перемещения для маломобильных групп населения РПП-01 (УР)	шт.	01	372 000,00	20%	310 000,00	310 000,00		35 000,00
2.3	ТЦ_67.1.01.03_50_6324017492_22.09.2022_02_2.3	Платформа подъемная наклонного перемещения для маломобильных групп населения РПП-01 (УР)	шт.	02	468 480,00	20%	390 400,00	390 400,00		
Раздел 2. Материалы и оборудование для электромонтажных работ										
3	ТЦ_20.3.03.07_35_3525394791_28.09.2022_01_3.1	Светильник светодиодный ЭРА Армстронг 595x595 36Вт 3000Лм 6500К призма, белый	шт.	01	824,83	20%	687,36	687,36		
3.1	ТЦ_20.3.03.07_35_3525394791_28.09.2022_01_3.1	Светильник светодиодный ЭРА Армстронг 595x595 36Вт 3000Лм 6500К призма, белый	шт.	01	824,83	20%	687,36	687,36		

Как мы видим, в полученном документе те позиции, которые в исходном файле *Excel* имели одинаковый номер в целой части, объединяются в качестве вложенных позиций в одной позиции конъюнктурного анализа.

6. Новые возможности при поиске в сметах

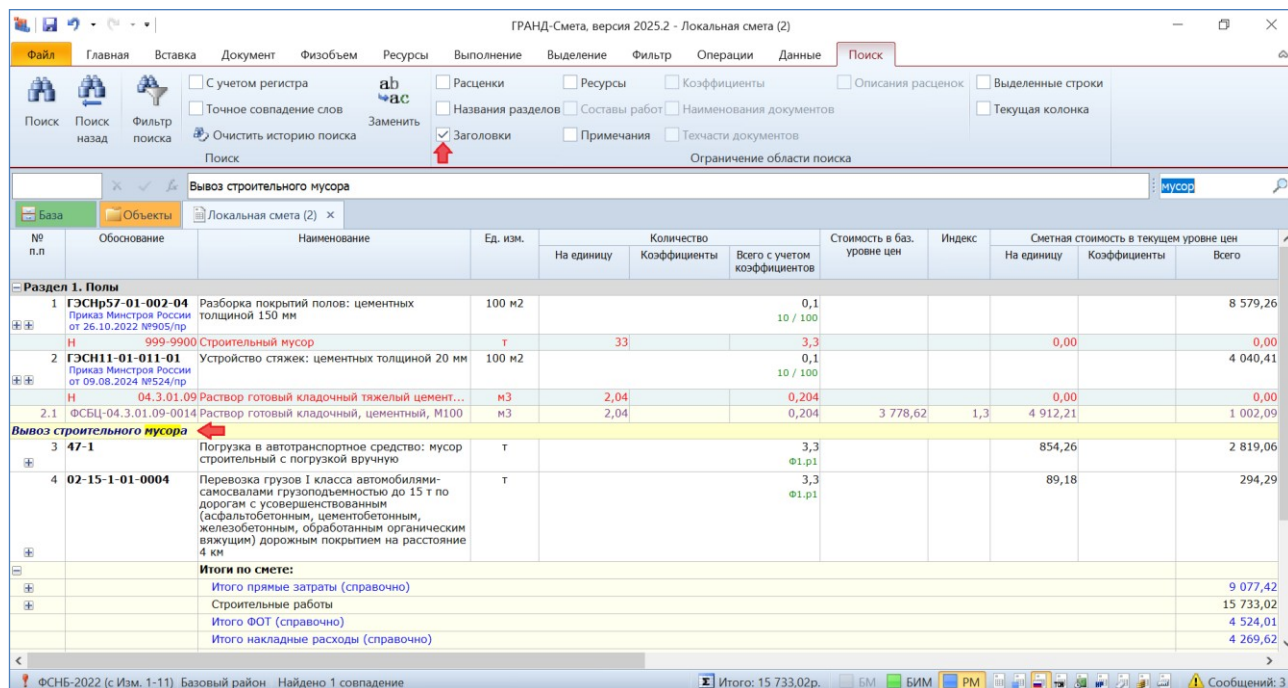
В программе «ГРАНД-Смета» версии 2025.2 добавлен ряд новых возможностей при поиске в документах программы. Это может быть локальная смета, конъюнктурный анализ, ведомость объёмов работ и т. п.

Текст для поиска в документе следует вводить в *поле поиска*, которое постоянно отображается на экране справа под панелью инструментов. А необходимые для поиска команды и настройки расположены на панели инструментов на контекстной вкладке **Поиск** – эта специальная вкладка становится доступна только при вводе текста в поле поиска.

6.1. Поиск по заголовкам

Настройки в группе **Ограничение области поиска** позволяют указать, в каких элементах документа осуществляется поиск (для этого нужно отметить флажками соответствующие опции). По умолчанию здесь нет установленных флажков – это означает, что поиск осуществляется в каждом из перечисленных элементов.

В программе «ГРАНД-Смета» версии 2025.2 добавлена опция для поиска по **заголовкам** в документе.



Напомним, что заголовок – это особый тип строк, которые можно добавить в документ.

6.2. Поиск в выделенных строках и в текущей колонке

Большинство документов в программе «ГРАНД-Смета» – это табличные документы, состоящие из строк и колонок. При работе с такими документами часто бывает необходимо осуществить поиск не во всём документе, а только в выделенных строках документа и/или только в текущей колонке документа.

В программе «ГРАНД-Смета» версии 2025.2 реализована такая возможность: на вкладке **Поиск** в группе **Ограничение области поиска** добавлены опции **Выделенные строки** и **Текущая колонка**.

ГРАНД-Смета, версия 2025.2 - Локальная смета

Файл Главная Вставка Документ Физобъем Ресурсы Выполнение Выделение Фильтр Операции Данные Поиск

Поиск Поиск Фильтр поиска

С учетом регистра Точное совпадение слов Очистить историю поиска

Расценки Ресурсы Коэффициенты Описания расценок

Названия разделов Составы работ Наименования документов

Заголовки Примечания Тексты документов

Выделенные строки Текущая колонка

Ограничение области поиска

База Объекты Локальная смета

№ п.п.	Обоснование	Наименование	Ед. изм.	На единицу	Количество	Всего с учетом коэффициентов	Стоимость в баз. уровне цен	Индекс	Сметная стоимость в текущем уровне цен	Всего
Раздел 1. Строительные работы										
1	ГЭСН01-01-012-14 Приказ Минстроя России от 18.05.2022 №378/пр К.общ.	Разработка грунта экскаваторами с погрузкой на автомобили-самосвалы, вместимость ковша 1,25 (1,4-1,5) м3, группа грунтов: 2	1000 м3			2,604				158 748,34
2	ГЭСН08-02-001-01 Приказ Минстроя России от 18.05.2022 №378/пр К.общ.	Кладка стен кирпичных наружных: простых при высоте этажа до 4 м	м3			10				143 821,67
	Н 04.3.01.12	Растворы цементно-известковые	м3	0,24		2,4			0,00	0,00
	Н 06.1.01.05	Кирпич керамический или силикатный	1000 шт	0,38		3,8			0,00	0,00
2.1	ФСБЦ-04.3.01.12-0003	Раствор кладочный, цементно-известковый, М50	м3	0,24		2,4	3 859,62	1,45	5 596,45	13 431,48
2.2	ФСБЦ-06.1.01.05-0037	Кирпич керамический полнотелый одинарный, размеры 250х120х65 мм, марка 150	1000 шт	0,38		3,8	17 018,56	1	17 018,56	64 670,53
3	ГЭСНр57-01-002-01 Приказ Минстроя России от 26.10.2022 №905/пр К.общ.	Разборка покрытий полов: из линолеума и резины	100 м2			0,2				2 182,32
	Н 999-9900	Строительный мусор	т	0,47		0,094			0,00	0,00
4	ГЭСНр57-01-002-03 Приказ Минстроя России от 26.10.2022 №905/пр К.общ.	Разборка покрытий полов: из керамических плиток	100 м2			0,3				22 110,15
	Н 999-9900	Строительный мусор	т	5,2		1,56			0,00	0,00
5	ГСН11-01-011-03	Устройство стяжек: бетонных толщиной 20 мм	100 м2			0,5				25 552,77

Итого: 450 673,20р.

7. Экспорт списка поставщиков из конъюнктурного анализа в Excel

В программе «ГРАНД-Смета» версии 2025.2 добавлена возможность вывести список поставщиков из конъюнктурного анализа в файл *Excel*.

Данные об организациях, которые при работе с конъюнктурным анализом были указаны в качестве поставщика для коммерческого предложения, автоматически накапливаются в параметрах документа, в разделе **Поставщики**.

Параметры конъюнктурного анализа - Мои сметы\Конъюнктурный анализ

Расчет

Поставщики

Справочник

Название	Значение
ООО "КРУСТ"	
ООО "Завод металлических конструкций"	
ИНН	6324017492
КПП	632101001
Адрес	
Электронная почта	
Гиперссылка	https://zmklt.ru/
Населенный пункт	Подольск
Код Субъекта	50
ООО "МЗПМ"	
ИНН	5031127038
КПП	503101001
Адрес	
Электронная почта	
Гиперссылка	mzpm.net
Населенный пункт	Московская область
Код Субъекта	50
ООО "Электротехснаб"	
ООО "Минимакс Двина"	
ООО "Иванпром"	
ООО "Элара-Плюс"	
ООО "ДНС Ритейл"	
ООО "Ситилинк"	
ООО "Компьюмаркет Никс"	
ООО "Смарткам"	

OK

Для того чтобы вывести этот список поставщиков в файл *Excel*, необходимо нажать в окне соответствующую кнопку на верхней панели.

В результате формируется файл *Excel*, содержащий наименования и все данные поставщиков, указанные в реквизитах для каждой организации.

№ п/п	Наименование Поставщика	Данные Поставщика
1	ООО "КРУСТ"	
	ИНН	6 630 008 994,00
	КПП	668 501 001,00
	Адрес	
	Электронная почта	
	Гиперссылка	
	Населенный пункт склада	
	Код Субъекта	63,00
2	ООО "Завод металлических конструкций"	
	ИНН	6 324 017 492,00
	КПП	632 101 001,00
	Адрес	
	Электронная почта	
	Гиперссылка	https://zmklt.ru/
	Населенный пункт склада	Подольск

8. Возможность использования пользовательских сборников и ценников в составе нормативной базы

Наряду с использованием стандартных нормативных баз в программе «ГРАНД-Смета» можно создать свой собственный сборник расценок в виде отдельного документа. Для этого следует при выполнении команды **Создать** (например, в меню вкладки **Файл**) выбрать тип документа **Сборник расценок**.

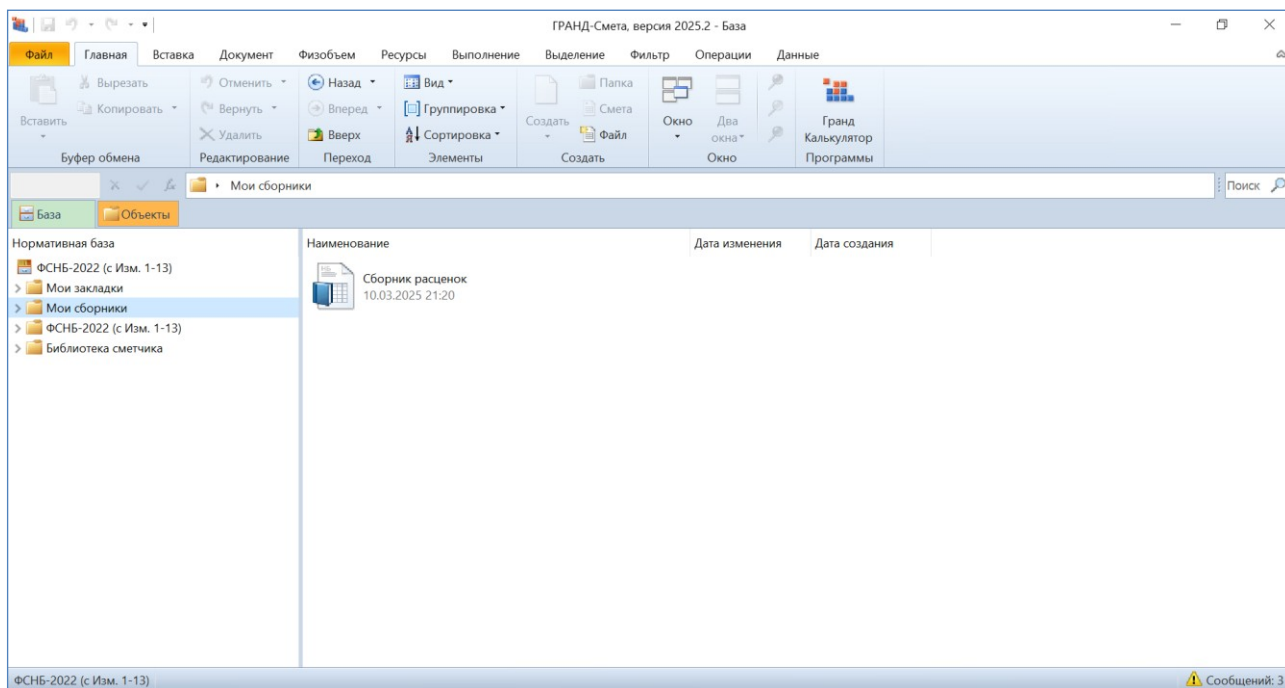
При работе с таким *пользовательским сборником* можно вручную добавлять в него новые расценки, полностью формируя для них весь набор необходимой информации: начиная с обоснования, наименования, единицы измерения и вплоть до ресурсной части и состава работ. Также можно копировать в этот сборник позиции из нормативной базы или из локальной сметы.

Кроме того, существует возможность получить из какого-либо источника готовый сформированный пользовательский сборник в виде документа программы «ГРАНД-Смета» (файл с расширением **.gsfx**), либо в виде XML-документа, структура и содержание которого соответствует опубликованной XSD-схеме для пользовательского сборника в формате программы

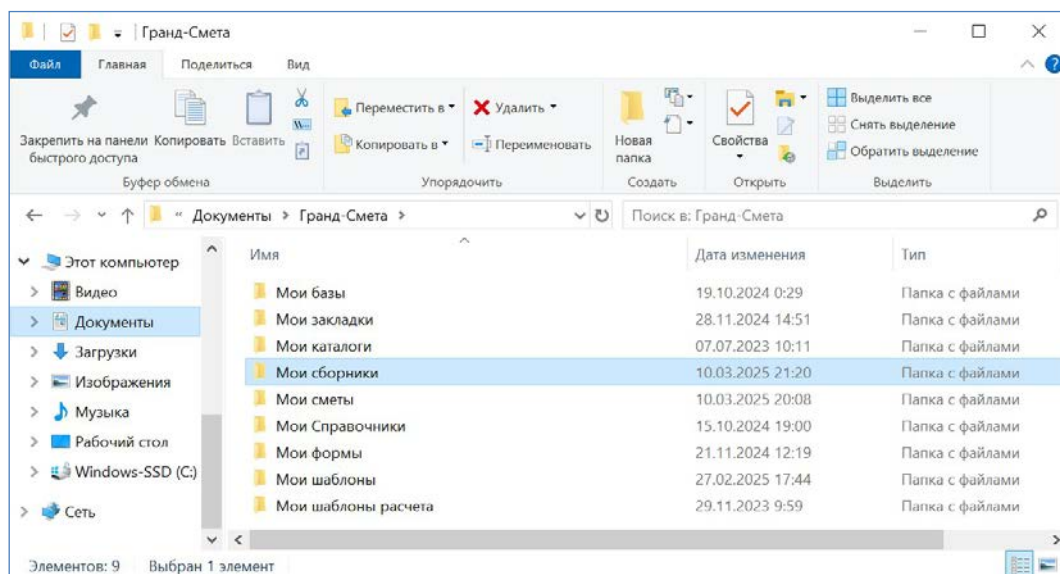
«ГРАНД-Смета».

Данные из пользовательского сборника можно использовать при составлении локальных смет наравне с расценками из нормативной базы.

В программе «ГРАНД-Смета» версии 2025.2 в структуру нормативной базы (отображается на вкладке **База**) добавлена закреплённая папка **Мои сборники**.



Эта папка автоматически создаётся при установке программы «ГРАНД-Смета» и записывается на компьютер рядом с аналогичными папками, предназначенными для сохранения пользовательских данных: **Мои сметы**, **Мои закладки** и т. п.

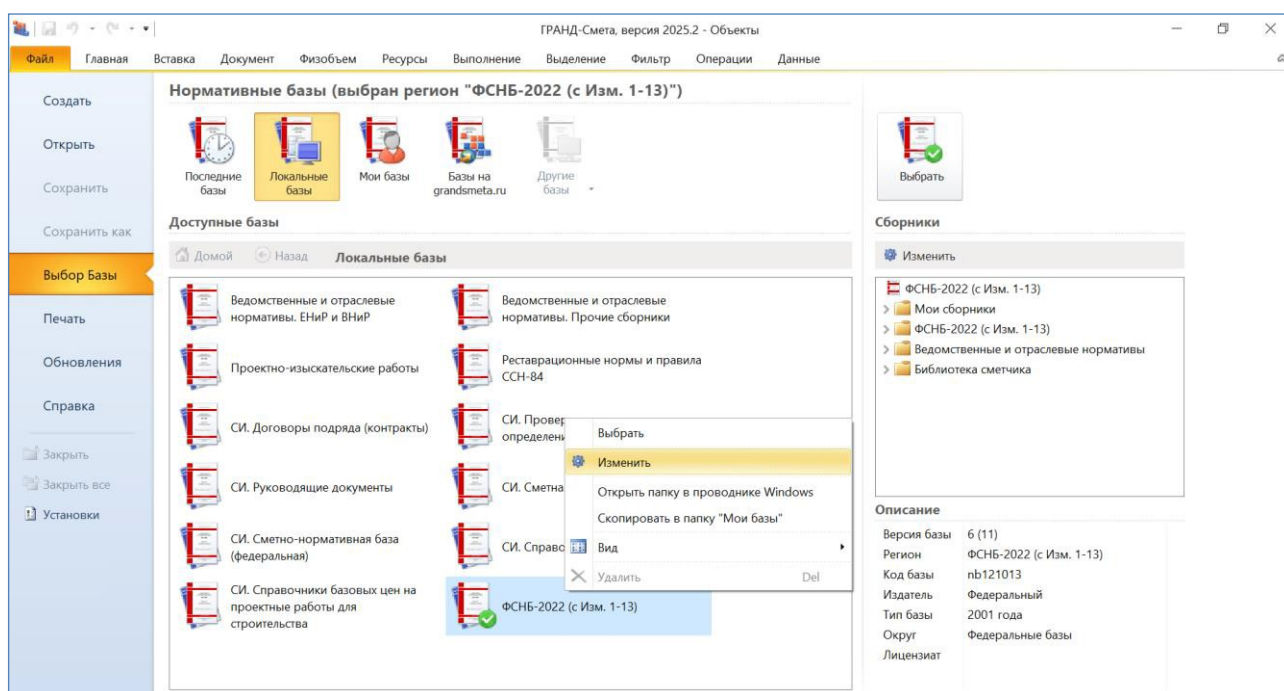


В папке **Мои сборники** следует сохранять пользовательские сборники – как созданные в программе «ГРАНД-Смета», так и полученные в готовом виде. Это повышает удобство использования таких сборников при составлении смет.

9. Реорганизован режим изменения конфигурации нормативной базы

Заданная *конфигурация* нормативной базы позволяет автоматически подключить для использования в программе совместно с выбранной базой ещё несколько других баз. Нормативные базы в программе «ГРАНД-Смета» изначально имеют некую стандартную конфигурацию (каждая база – свою собственную), которую при необходимости можно изменить.

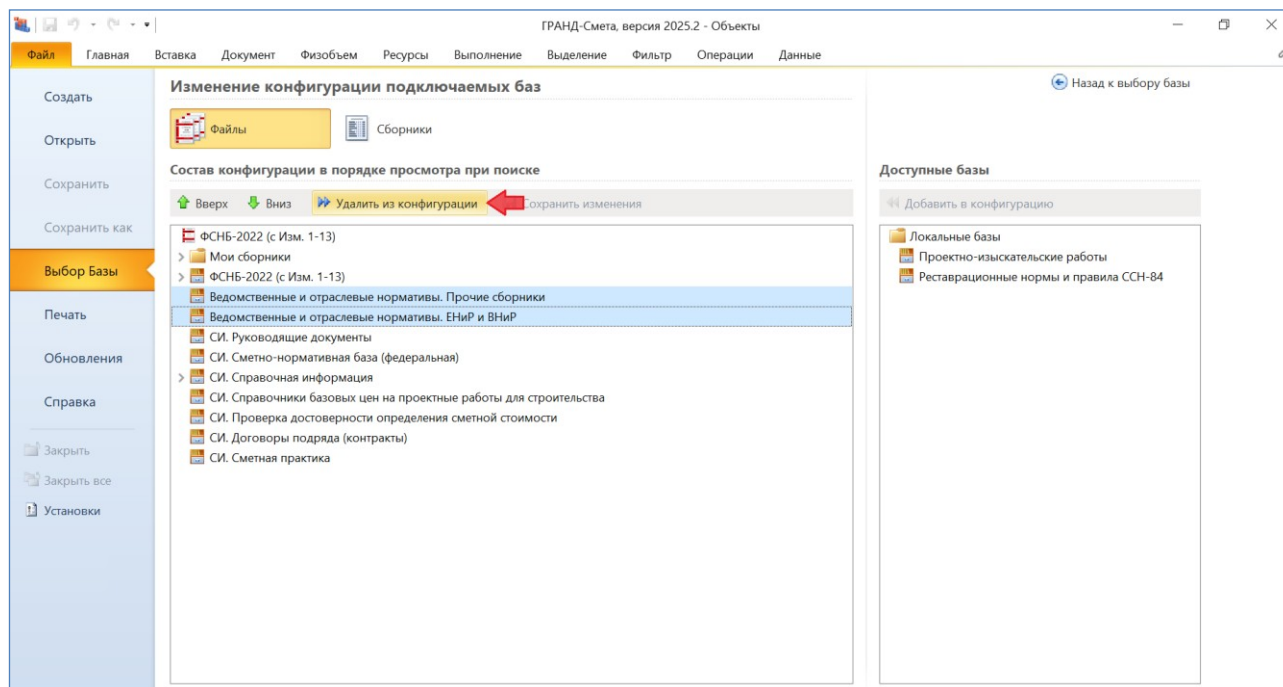
Для этого необходимо открыть на панели инструментов вкладку **Файл** и перейти там в режим **Выбор Базы**. Далее, находясь в разделе **Локальные базы**, щелчком правой кнопки мыши по названию базы вызвать контекстное меню и выполнить команду **Изменить**.



После чего открывается режим изменения конфигурации подключаемых баз. В программе «ГРАНД-Смета» версии 2025.2 этот режим существенно реорганизован.

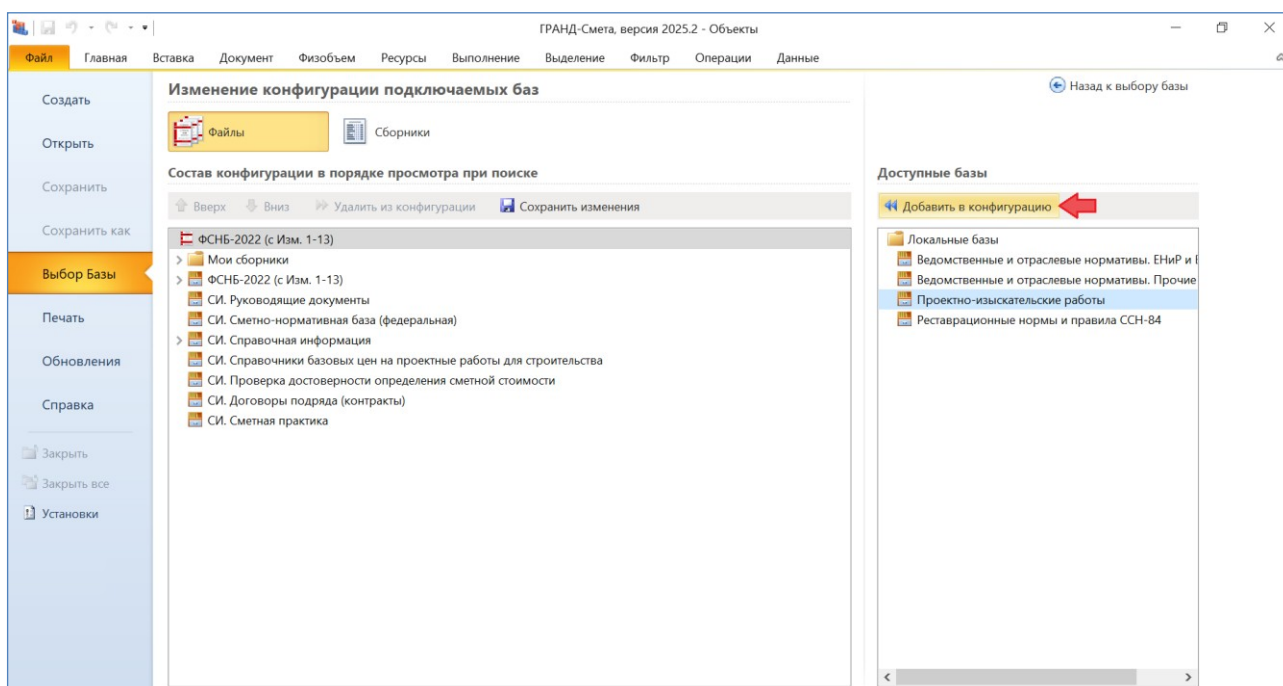
В левой части здесь показываются базы, включённые в текущую конфигурацию. А в правой части (раздел **Доступные базы**) мы видим перечень баз, которые установлены на рабочем месте и при этом в данный момент они не включены в текущую конфигурацию.

Если в текущей конфигурации имеются базы, которые в ближайшее время не понадобятся при составлении локальных смет, то для удобства последующей работы следует в левой части выделить такие базы и нажать кнопку **Удалить из конфигурации**.



В результате эти базы перемещаются из левой части в правую.

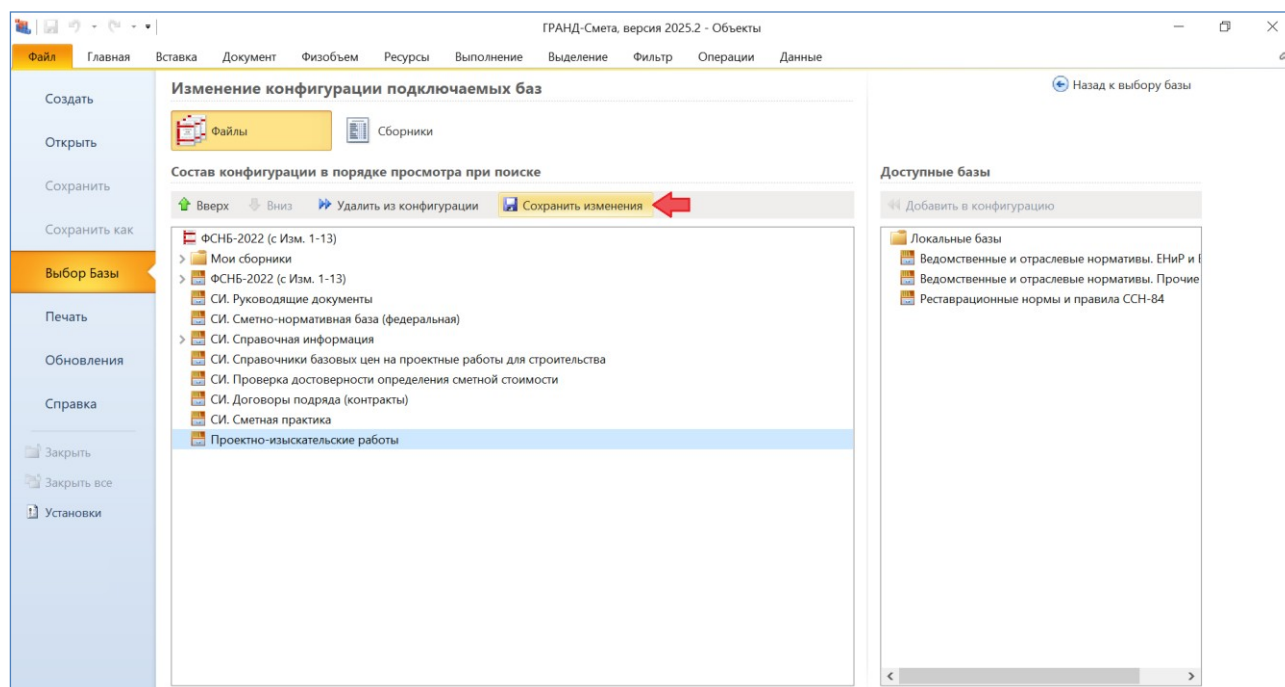
И наоборот, если требуется дополнительно включить в текущую конфигурацию какую-либо базу из правой части, то следует выделить такую базу и нажать кнопку **Добавить в конфигурацию**.



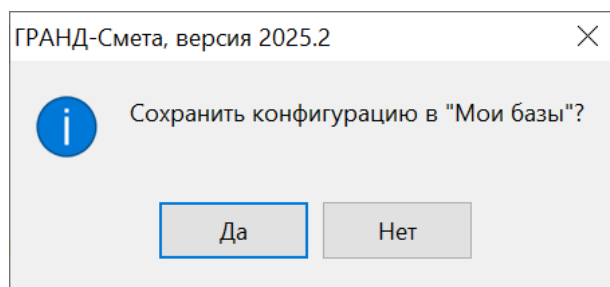
Сразу после включения в текущую конфигурацию база оказывается в конце списка. При необходимости можно изменить положение базы в этом списке, используя кнопки **Вверх** и **Вниз**.

При этом следует иметь в виду, что заданный здесь порядок баз в дальнейшем (после подключения в программе нормативной базы с такой конфигурацией) определяет очерёдность просмотра баз при поиске и других операциях с нормативной базой. В частности, это может иметь важное значение в связи с присутствием в конфигурации закреплённой папки **Мои сборники**, содержащей пользовательские сборники расценок.

Кнопка **Сохранить изменения** позволяет сохранить в программе новую изменённую конфигурацию нормативной базы.



В появившемся на экране диалоговом окне с вопросом о сохранении конфигурации в разделе **Мои базы** необходимо нажать кнопку **Да**.

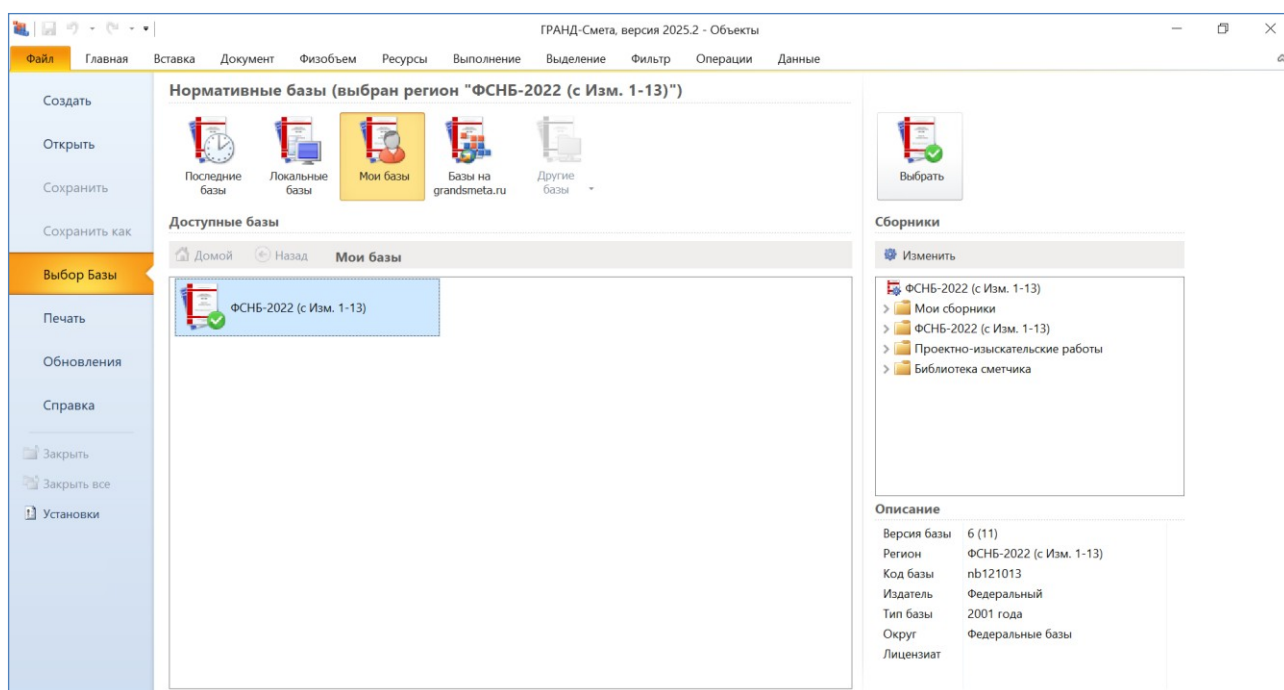


Именно из раздела **Мои базы** надо будет в дальнейшем выбирать для работы в программе нормативную базу с изменённой конфигурацией. При этом у

нормативных баз в разделе **Локальные базы** всегда остаётся изначально заданная стандартная конфигурация.

После того как выполнены все необходимые действия для изменения конфигурации подключаемых баз, следует нажать справа вверху кнопку **Назад к выбору базы**.

Вернувшись в режим **Выбор Базы**, можно убедиться в том, что в разделе **Мои базы** теперь доступна для выбора нормативная база с изменённой конфигурацией.



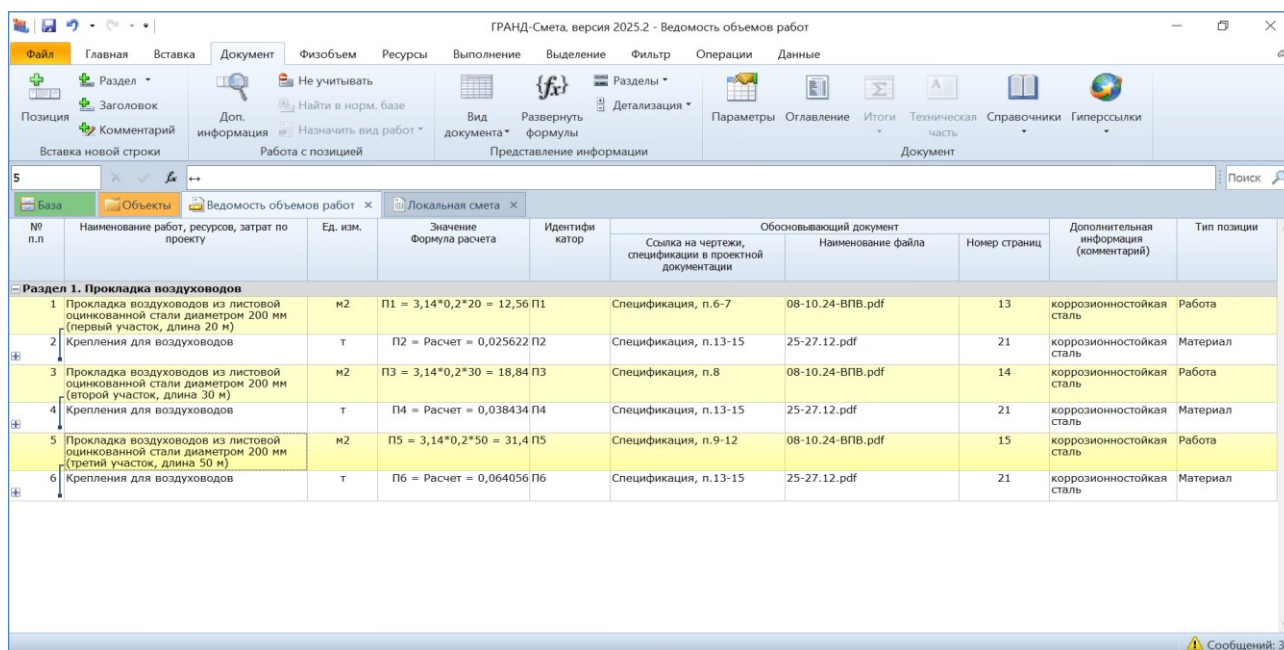
10. Оптимизация работы при создании связей между ВОР и ЛСР

В программе «ГРАНД-Смета» версии 2025.2 добавлен ряд новых возможностей для оптимизации работы при создании связей между ведомостью объёмов работ и локальной сметой.

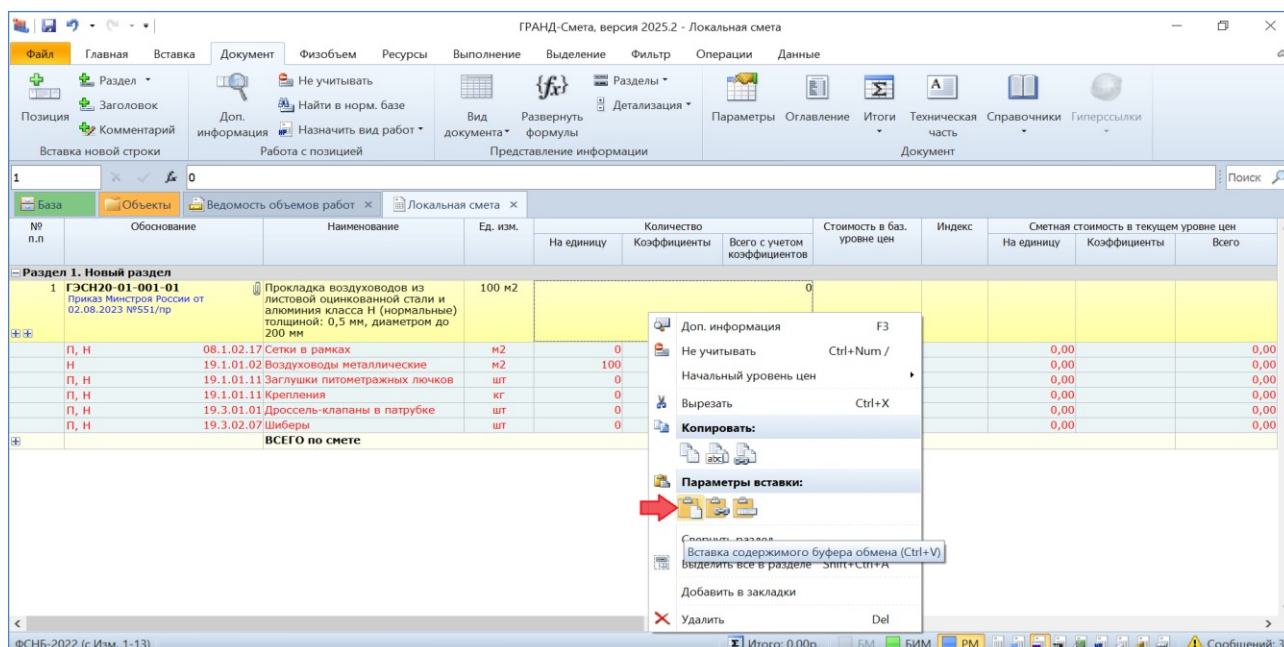
Во-первых, реализована возможность группового копирования ссылок из ведомости объёмов работ в позицию сметы.

Ранее в программе был предусмотрен единственный способ установления связи между локальной сметой и ВОР: скопировать в одной позиции ВОР ссылку на ячейку со значением объёма работ, после чего вставить эту ссылку в позицию сметы. Теперь при необходимости можно в ВОР одним действием скопировать ссылки на объёмы работ сразу в нескольких позициях, после чего вставить все эти ссылки в какую-либо позицию сметы. Это бывает удобно в ситуации, когда

Рассмотрим пример ведомости объёмов работ, где по отдельности для разных участков рассчитана площадь прокладки воздуховодов. Задача состоит в том, чтобы в локальной смете получить в одной позиции сметы суммарную площадь сразу по всем участкам. Для этого следует в ведомости выделить все нужные позиции и стандартным образом скопировать их в буфер обмена (например, нажатием комбинации клавиш **Ctrl + C**).



Далее в локальной смете, где имеется позиция со сметной нормой на прокладку воздухопроводов, следует выделить в этой позиции ячейку в колонке **Количество** и выполнить стандартное действие вставки из буфера обмена (например, нажатием комбинации клавиш **Ctrl + V** или командой контекстного меню).



Ещё раз подчеркнём, что при выполнении этого действия в локальной смете должна быть выделена колонка **Количество**. Кроме того, в позициях ведомости объёмов работ обязательно должны быть проставлены идентификаторы.

Вышеописанный способ установления связи между локальной сметой и ВОР (при помощи стандартных операций копирования и вставки через буфер обмена) точно так же работает в простой ситуации, когда в позицию сметы необходимо вставить ссылку на объём работ в одной позиции ВОР.

Все вставленные ссылки можно увидеть в таблице расчёта физобъёма позиции сметы. Эта таблица открывается нажатием кнопки **Таблица расчета** на панели инструментов на вкладке **Физобъем**.

Таблица расчета физобъёма позиции						
Буфер обмена		Редактирование		Вставка строки		Округление
Вставить		Обновить связи		Расчетная строка		Точность: (6) 0,000001
Вырезать		Удалить		Список выбора		Вверх
Копировать		Очистить		Флажок		Станд.
				Подзаголовок		Вниз
						Макс.
						Развернуть формулы
Наименование	Ед. изм.	Значение	Идентификатор	№ позиции ВОР	Ссылка на чертежи, спецификации	
Формула расчета					Вид	
Прокладка воздуховодов из листовой оцинкованной стали диаметром 200 мм (первый участок, длина 20 м)	м2	12,56(Ссылка)		1	Спецификация, п.6-7	
Прокладка воздуховодов из листовой оцинкованной стали диаметром 200 мм (второй участок, длина 30 м)	м2	18,84(Ссылка)		3	Спецификация, п.8	
Прокладка воздуховодов из листовой оцинкованной стали диаметром 200 мм (третий участок, длина 50 м)	м2	31,4(Ссылка)		5	Спецификация, п.9-12	

Значение в последней строке таблицы считается итоговым. Именно это значение записывается в качестве объёма работ в позицию сметы.

Для того чтобы получить в последней строке суммарное значение по всем ссылкам, можно было бы добавить в таблицу дополнительную расчётную строку и ввести в этой строке формулу расчёта в виде суммы идентификаторов, указывающих на предыдущие ссылки из ВОР.

Но в данном случае можно получить требуемый результат и без добавления в таблицу дополнительной строки. Достаточно во второй строке перед ссылкой поставить знак «плюс», тогда результат второй строки посчитается, как если бы

это значение сложить с предыдущей первой строкой.

Таблица расчета физобъема позиции						
Вставить		Вырезать	Копировать	Удалить	Очистить	Обновить связи
Буфер обмена		Редактирование		Расчетная строка	Вставка строки	Список выбора
				Флажок	Подзаголовок	Точность:
						(6) 0,000001
						Макс.
						Вверх
						Станд.
						Вниз
						Развернуть формулы
						Вид
Наименование	Ед. изм.	Значение	Идентификатор	№ позиции	Ссылка на чертеж, спецификации	
Прокладка воздуховодов из листовой оцинкованной стали диаметром 200 мм (первый участок, длина 20 м)	м2	12,56(Ссылка)			1 Спецификация, п.6-7	
Прокладка воздуховодов из листовой оцинкованной стали диаметром 200 мм (второй участок, длина 30 м)	м2	grand://GS.Files.My			3 Спецификация, п.8	
Прокладка воздуховодов из листовой оцинкованной стали диаметром 200 мм (третий участок, длина 50 м)	м2	31,4(Ссылка)			5 Спецификация, п.9-12	

Возможность такого *накопительного суммирования* в ссылках была добавлена в программе «ГРАНД-Смета» версии 2025.2.

Аналогичным образом в третьей строке перед ссылкой необходимо поставить знак «плюс», тогда результат третьей строки посчитается, как если бы это значение сложить с предыдущей второй строкой. А поскольку вторая строка у нас уже представляет собой сумму первой и второй ссылки, то мы получили в третьей строке суммарное значение по всем ссылкам – что и требовалось.

Таблица расчета физобъема позиции						
Вставить		Вырезать	Копировать	Удалить	Очистить	Обновить связи
Буфер обмена		Редактирование		Расчетная строка	Вставка строки	Список выбора
				Флажок	Подзаголовок	Точность:
						(6) 0,000001
						Макс.
						Вверх
						Станд.
						Вниз
						Развернуть формулы
						Вид
Наименование	Ед. изм.	Значение	Идентификатор	№ позиции	Ссылка на чертеж, спецификации	
Прокладка воздуховодов из листовой оцинкованной стали диаметром 200 мм (первый участок, длина 20 м)	м2	12,56(Ссылка)			1 Спецификация, п.6-7	
Прокладка воздуховодов из листовой оцинкованной стали диаметром 200 мм (второй участок, длина 30 м)	м2	+ 18,84(Ссылка) = 31,4			3 Спецификация, п.8	
Прокладка воздуховодов из листовой оцинкованной стали диаметром 200 мм (третий участок, длина 50 м)	м2	+ 31,4(Ссылка) = 62,8			5 Спецификация, п.9-12	

Отметим, что мы могли бы поставить знак «плюс» перед ссылкой одновременно во второй и третьей строке, используя для этого возможность *мультиредактирования*: выделить группу строк, щёлкая левой кнопкой мыши по нужной колонке, после чего нажать клавишу **Enter** и ввести текст в ячейке.

Напомним, что если при мультиредактировании в выделенных ячейках имеется разное содержимое, то в общем поле ввода текущее значение редактируемых ячеек отображается как специальный символ в виде двунаправленной стрелки. К этому текущему значению справа или слева от него можно добавить любой текст (в нашем примере слева добавляется знак «плюс»).

Наименование	Ед. изм.	Значение Формула расчета	Идентифи- катор	№ позиции ВОР	Ссылка на чертежи, спецификации
Прокладка воздуховодов из листовой оцинкованной стали диаметром 200 мм (первый участок, длина 20 м)	м2	12,56(Ссылка)		1	Спецификация, п.6-7
Прокладка воздуховодов из листовой оцинкованной стали диаметром 200 мм (второй участок, длина 30 м)	м2	+grand://GS.Files...		3	Спецификация, п.8
Прокладка воздуховодов из листовой оцинкованной стали диаметром 200 мм (третий участок, длина 50 м)	м2	+/-		5	Спецификация, п.9-12

Итак, в рассмотренном примере был использован функционал, добавленный в программе «ГРАНД-Смета» версии 2025.2. Благодаря этому расчёт объёма работ в позиции сметы на основании нескольких позиций ВОР удалось выполнить гораздо быстрее и удобнее.

11. Возможность ввода общего количества ресурса на основании проектных данных

В программе «ГРАНД-Смета» версии 2025.2 предусмотрена возможность в ручном режиме ввести для какого-либо ресурса в позиции сметы сразу общее количество на весь заданный в позиции объём работ. Например, это бывает необходимо в ситуации, когда на основании проектных данных требуется указать количество фурнитуры при монтаже окон или количество запорной

арматуры при монтаже трубопроводов.

После ввода общего количества программа не рассчитывает для ресурса соответствующее значение нормы расхода на единицу, как это происходило в предыдущих версиях. Теперь в этом случае значение в колонке **Количество – На единицу** вообще не будет указано, а ресурсу присваивается специальный атрибут **Фк**. Этот атрибут отображается слева от кода ресурса в ресурсной части позиции.

№ п.п.	Обоснование	Наименование	Ед. изм.	Количество		Сметная стоимость в базисном/текущем уровне цен		Индекс	Сметная стоимость в текущем уровне цен
				На единицу	Коэффициенты	На единицу	Коэффициенты		
Раздел 1. Новый раздел									
1	ФЕР10-01-027-02 Приказ Минстроя России от 26.12.2019 №876/пр	Установка в жилых и общественных зданиях блоков оконных с переплетами: спаренными в стенах каменных площадью проема более 2 м2	100 м2		0,2 20 / 100		28 942,15		282 782,78
		1-3-5 Затраты труда рабочих (средний раз...)	чел.-ч	116,77		23,354	9,07	211,82	
		2 Затраты труда машинистов	чел.-ч	5,95		1,19	0,00	0,00	
		91.05.01-017 Краны башенные, грузоподъемность 8 т	маш.-ч	3,78		0,756	86,40	65,32	
		91.14.02-001 Автомобили бортовые, грузоподъемн...	маш.-ч	2,17		0,434	65,71	28,52	
	П, Н	01.7.04.08 Скобяные изделия	компл	0		0	0,00	0,00	
		01.7.15.06-0111 Гвозди строительные	т	0,00193		0,000386	11 978,00	4,62	
		01.7.15.14-0185 Шурупы с потайной головкой черные...	т	0,0074		0,00148	17 555,75	25,98	
		04.3.01.07-0011 Раствор готовый отделочный тяжелы...	м3	0,096		0,0192	458,00	8,79	
	Н	11.2.07.05 Блоки оконные	м2	100		20	0,00	0,00	
		14.5.01.10-0003 Пена монтажная	л	36		7,2	46,86	337,39	
	Д	ФССЦ-11.2.07.05-0001 Блок оконный деревянный с листовы...	м2	100		20	1 364,91	27 298,20	9,04
	Д Фк	ФССЦ-01.7.04.08-0001 Комплект скобяных изделий для окон...	компл		10		59,14	591,40	9,04
1.1		ФССЦ-11.2.07.05-0001 Блок оконный деревянный с листовым стеклом и стеклопакетом двустворный ОДРСР 9-12, площадью 1,01 м2	м2	100		20	1 364,91	27 298,20	9,04
1.2		ФССЦ-01.7.04.08-0001 Комплект скобяных изделий для оконных блоков общественных зданий при заполнении отдельными элементами двустворных, высота 1,2 м	компл		10		59,14	591,40	9,04

Следует иметь в виду, что общее количество ресурса с атрибутом **Фк** больше не зависит от объёма работ в позиции сметы и, следовательно, не пересчитывается при изменении объёма работ. В ситуации, когда объёмы работ в смете меняются, общее количество для таких ресурсов необходимо обновлять вручную.

12. Учёт изменений в Методике по приказу № 30/пр от 23.01.2025¹

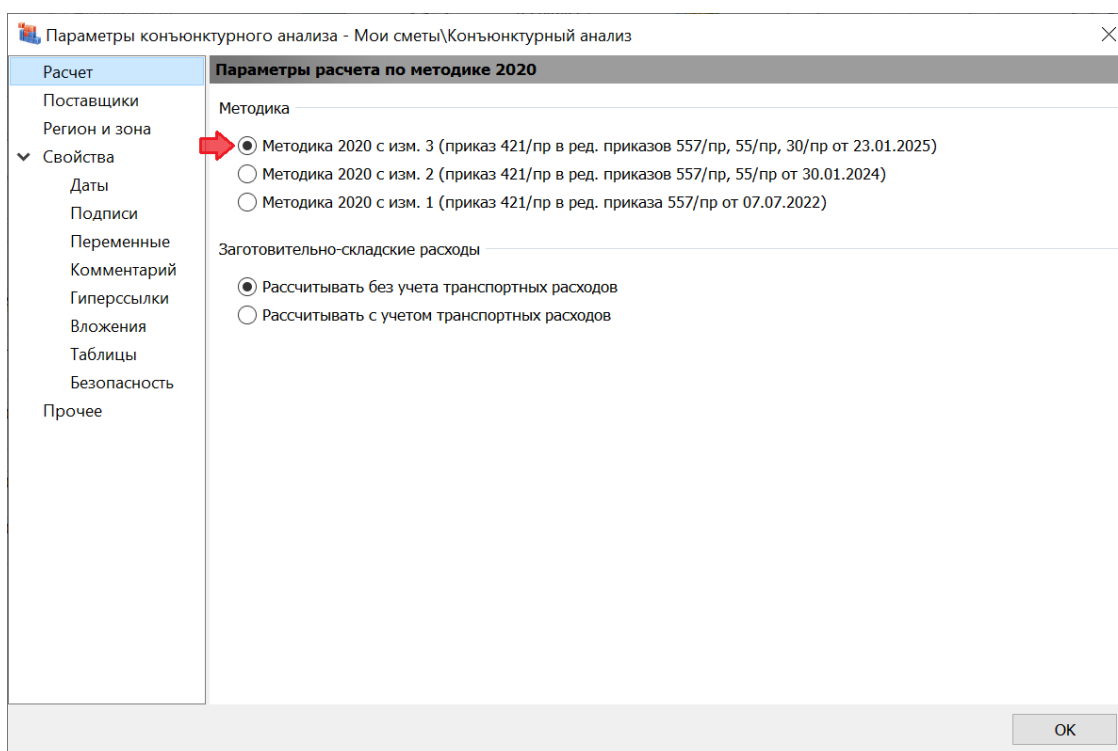
В программе «ГРАНД-Смета» версии 2025.2 при работе с конъюнктурным анализом учтены все изменения согласно приказу Минстроя России № 30/пр от 23 января 2025 года. Данным приказом были внесены изменения в Методику определения сметной стоимости строительства на территории Российской Федерации, утверждённую приказом Минстроя России № 421/пр от 4 августа 2020 года. Соответствующие изменения также учтены при работе с локальной сметой.

¹ В пунктах 12-18 описаны нововведения программы «ГРАНД-Смета», добавленные в Обновлении № 3 к версии 2025.2

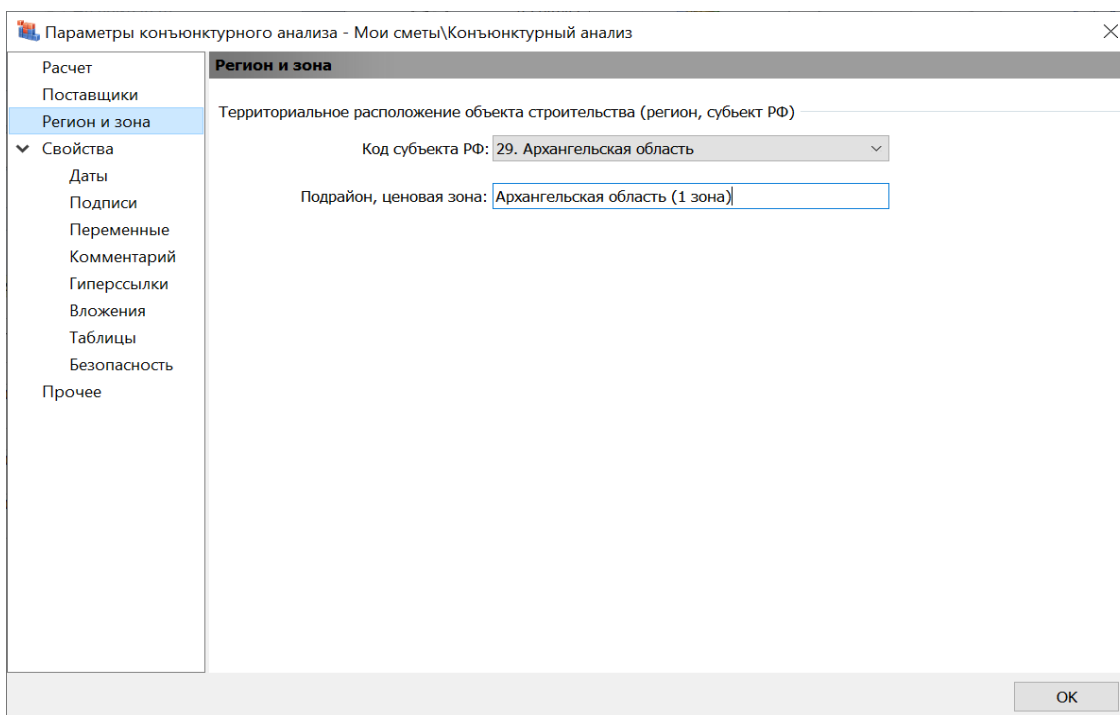
12.1. Конъюнктурный анализ

Во-первых, в параметрах конъюнктурного анализа видоизменена настройка, которая определяет тот или иной способ работы с этим документом. Выбор нужного варианта осуществляется в окне с параметрами конъюнктурного анализа, в разделе **Расчет**.

До сих пор здесь можно было выбрать один из двух вариантов: Методика 2020 с *изм. 1* (приказ 421/пр в редакции приказа 557/пр от 07.07.2022) или Методика 2020 с *изм. 2* (приказ 421/пр в редакции приказов 557/пр и 55/пр от 30.01.2024). В программе «ГРАНД-Смета» версии 2025.2 добавился третий вариант: Методика 2020 с *изм. 3* (приказ 421/пр в редакции приказов 557/пр, 55/пр и 30/пр от 23.01.2025).



В титульной части выходной формы конъюнктурного анализа теперь, согласно приказу № 30/пр, должны быть указаны *Наименование субъекта Российской Федерации* и *Ценовая зона субъекта Российской Федерации*. Эти данные требуется заполнить в окне с параметрами конъюнктурного анализа, в разделе **Регион и зона**.



Наиболее существенные изменения Методики по приказу № 30/пр, касающиеся конъюнктурного анализа, связаны с новой редакцией абзаца второго пункта 44 Методики.

Теперь там указано, что при определении сметной стоимости строительства с применением базисно-индексного метода сметные цены на отдельные материальные ресурсы и оборудование в уровне цен составления сметной документации могут определяться на основании данных ФСБЦ-2022 с индексами изменения сметной стоимости строительства по группам однородных строительных ресурсов, информация о которых размещена в ФГИС ЦС, для субъекта Российской Федерации (ценовой зоны субъекта Российской Федерации), в котором (которой) расположен объект капитального строительства.

Также указано, что при наличии разницы в единицах измерения таких ресурсов (разница между ФСБЦ-2022 и проектной документацией) требуется пересчёт сметной цены материального ресурса в единицу измерения, предусмотренную проектной документацией.

Кроме того, в новой редакции пункта 187 Методики указана возможность учёта в сметной документации стоимости материальных ресурсов и оборудования, которая определяется на основании конъюнктурного анализа с использованием индексов изменения сметной стоимости строительства по группам однородных строительных ресурсов, информация о которых размещена в ФГИС ЦС для

соответствующего периода.

Соответственно, если в окне с параметрами конъюнктурного анализа, в разделе **Расчет**, выбрана Методика 2020 с изм. 3 (то есть, с учётом изменений по приказу № 30/пр от 23 января 2025 года), тогда в документ добавляются ещё две дополнительные колонки: **Индекс** и **Коэффициент**.

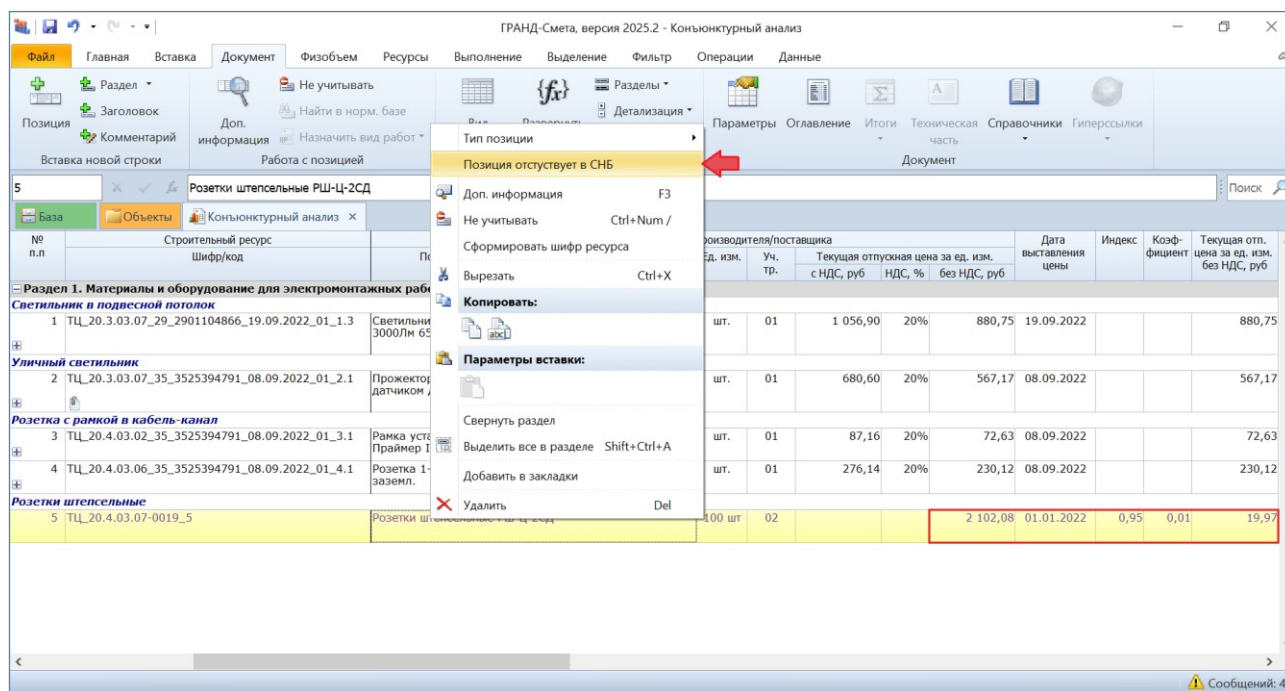
№ п.п.	Строительный ресурс	Обосновывающий документ производителя/поставщика	Ед. изм.	Уч. тр.	Текущая отпускная цена за ед. изм.	с НДС, руб.	НДС, %	без НДС, руб.	Дата выставления цены	Индекс	Коэффициент	Текущая отпускная цена за ед. изм. без НДС, руб.
Раздел 1. Материалы и оборудование для электромонтажных работ												
Светильник в подвесной потолок												
1	TL_20.3.03.07_29_2901104866_19.09.2022_01_1.3	Светильник светодиодный ЭРА Армстронг 595x595 36Вт 3000Лм 6500К призма, белый	шт.	01	1 056,90	20%	880,75	19.09.2022				880,75
Уличный светильник												
2	TL_20.3.03.07_35_3525394791_08.09.2022_01_2.1	Проектор светодиодный 20Вт 6500К IP65 1600лм с датчиком движения и фотосенсором	шт.	01	680,60	20%	567,17	08.09.2022				567,17
Розетка с рамкой в кабель-канал												
3	TL_20.4.03.02_35_3525394791_08.09.2022_01_3.1	Рамка установочная под 45x45 2мод. для кабель-канала Праймер IEK	шт.	01	87,16	20%	72,63	08.09.2022				72,63
4	TL_20.4.03.06_35_3525394791_08.09.2022_01_4.1	Розетка 1-местная Праймер 2мод. 45x45 РКС-20-30-П с заземл.	шт.	01	276,14	20%	230,12	08.09.2022				230,12

Первая из этих колонок предназначена для индексов изменения сметной стоимости строительства по группам однородных строительных ресурсов, а во второй можно указать (при необходимости) коэффициент пересчёта полученной стоимости в единицу измерения в соответствии с проектной документацией.

Значения в колонках **Индекс** и **Коэффициент** можно указывать для любых строк в конъюнктурном анализе. При вводе каких-либо значений в колонки **Индекс** и **Коэффициент** производится соответствующий расчёт цены в следующей за ними колонке **Текущая отпускная цена за единицу измерения без НДС**.

В случае, если текущая цена материального ресурса в конъюнктурном анализе должна быть рассчитана в соответствии с положениями пункта 44 Методики, необходимо выключить для него опцию **Позиция отсутствует в СНБ**. Эта настройка делается в контекстном меню, которое вызывается на экран щелчком правой кнопки мыши.

При этом для удобства идентификации таких материальных ресурсов (с выключенной опцией **Позиция отсутствует в СНБ**) в общем списке позиций конъюнктурного анализа они отображаются в документе *фиолетовым цветом*.



Согласно приказу Минстроя России № 30/пр от 23 января 2025 года, в случаях, предусмотренных абзацем вторым пункта 44 Методики, материальным ресурсам в конъюнктурном анализе присваивается код, состоящий из буквенного обозначения **ТЦ** и двух групп цифр, разделённых знаками нижнего подчеркивания: первая группа цифр соответствует коду ресурса, приведённому в ФГИС ЦС; во второй группе цифр приводится номер по порядку кодируемого материального ресурса или оборудования.

Напомним, что в программе «ГРАНД-Смета» предусмотрена возможность при составлении конъюнктурного анализа щелчком правой кнопки мыши на позиции вызвать контекстное меню и выбрать там команду **Сформировать шифр ресурса**, после чего на экране открывается специальное отдельное окно для автоматического формирования необходимого шифра ресурса.

В версии 2025.2 (при обязательном условии, что в параметрах конъюнктурного анализа выбран расчёт по Методике 2020 с изм. 3) для материальных ресурсов с выключенной опцией **Позиция отсутствует в СНБ** формирование шифра ресурса в данном окне осуществляется согласно вышеизложенным правилам – то есть, с двумя группами цифр. Код ресурса здесь вводится вручную, либо его можно вставить из буфера обмена.

Формирование шифра строительного ресурса

Строительным ресурсам, цена которых определена в соответствии с положениями пункта 44 Методики, присваивается шифр/код, состоящий из буквенного обозначения «ТЦ» и двух групп цифр:

1. Код ресурса, приведенный в ФГИС ЦС:

2. Номер пункта по порядку, указанный в форме конъюнктурного анализа:

Итоговый шифр строительного ресурса:

OK Отмена

Для удобства работы в конъюнктурном анализе с такими материальными ресурсами в программе «ГРАНД-Смета» версии 2025.2 расширены возможности буфера обмена. При помощи стандартных операций копирования и вставки можно добавлять в документ с конъюнктурным анализом позиции из сборника ФСБЦ, входящего в состав нормативной базы ФСНБ-2022, либо из локальной сметы. В добавленной позиции будут автоматически заполнены все имеющиеся и необходимые для конъюнктурного анализа данные, в том числе сформированный шифр ресурса и исходная стоимость.

При этом формирование необходимого шифра ресурса выполняется с учётом настройки, которая расположена в окне с установками программы (меню **Файл**, пункт **Установки**), в разделе **Документы** → **Смета** → **Ресурсы**.

Установки программы

Документы

Смета

Вид

Шаблон расчета

Ресурсы

Учет выполнения

Экспорт/Импорт

Ценник

Документы НБ

Оглавление

Сохранение

Печать

Цвет

Шрифт

Прочее

Лента

Панель быстрого доступа

Источники данных

Пути к файлам

Электронные ключи

Сетевые настройки

Работа с ресурсами в смете

Вставка ресурса в смету

Установить начальный уровень цен позиции-ресурса:

☒ Автоматически, в соответствии с параметрами сметы

☐ Базисные цены

☐ Текущие цены

☒ Удалить шифр сборника из обоснования

☒ Расширенный поиск позиций-материалов при вводе кода в смете

Вычитание/добавление ресурса из позиции

☐ Добавлять в поле комментария информацию о позиции, из которой ресурс был вычтен/добавл...

Неучтенные ресурсы

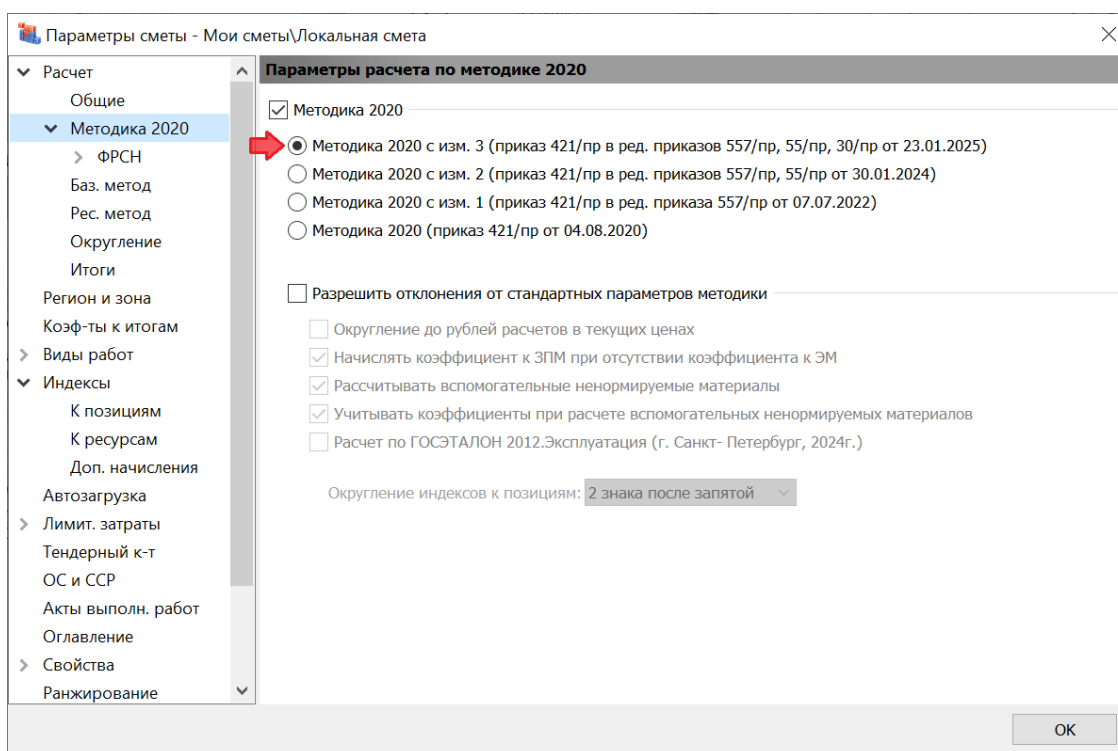
☐ Автоматически раскрывать вводимые позиции содержащие неучтенные материалы

OK Отмена

Если здесь включена опция (установлен флажок) **Удалить шифр сборника из обоснования**, то при добавлении материалов из сборника ФСБЦ-2022 сформированный шифр ресурса в конъюнктурном анализе включает только цифровую часть кода ресурса без буквенного обозначения *ФСБЦ*.

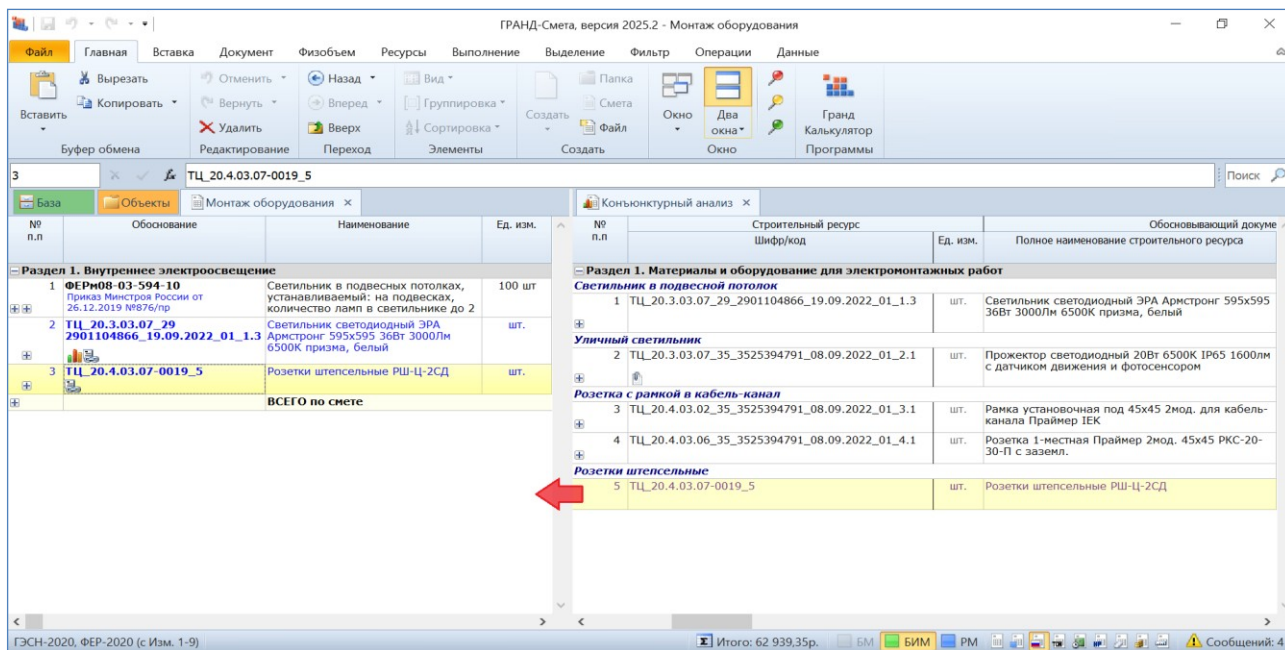
12.2. Локальная смета

Выбор ключевой настройки, определяющей способ расчёта локальной сметы, осуществляется в окне с параметрами сметы, в разделе **Расчет – Методика 2020**. При установленном флажке **Методика 2020** далее следует отметить один из предлагаемых вариантов. В программе «ГРАНД-Смета» версии 2025.2 здесь добавился дополнительный вариант: расчёт по Методике 2020 с *изм. 3* (приказ 421/пр в редакции приказов 557/пр, 55/пр и 30/пр от 23.01.2025).

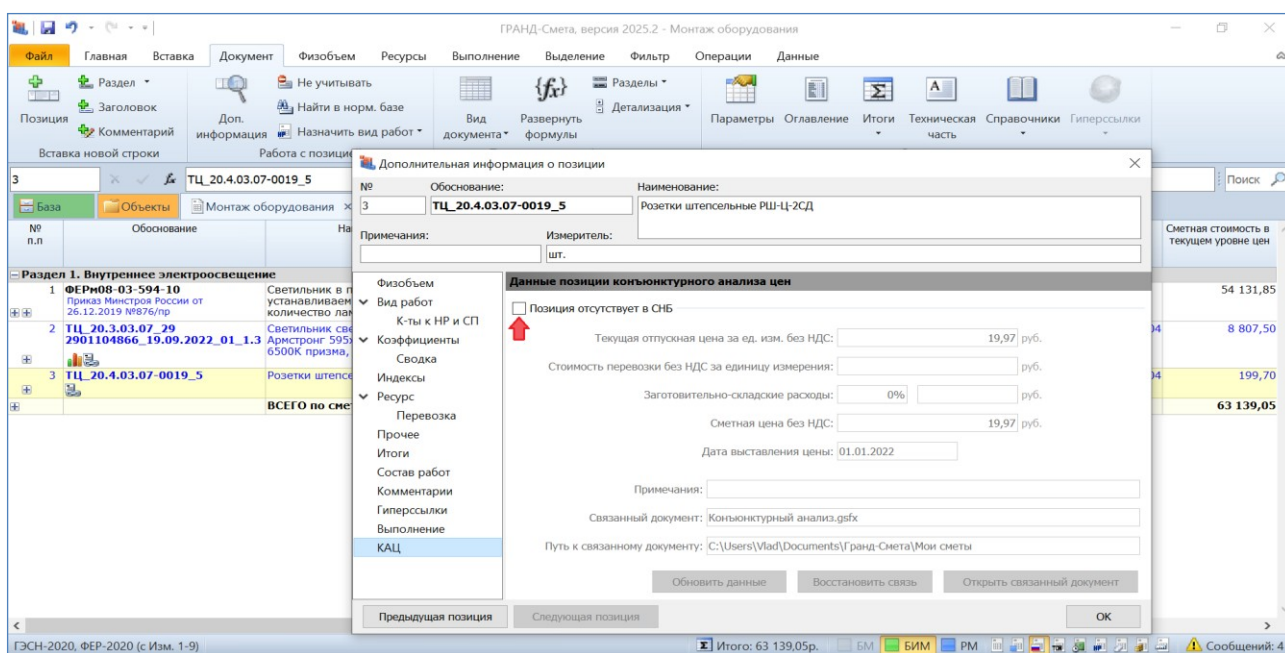


При работе с локальной сметой изменения Методики по приказу № 30/пр затронули только использование материальных ресурсов из конъюнктурного анализа при базисно-индексном расчёте сметы. Теперь можно добавить в смету материальные ресурсы, стоимость которых была рассчитана в конъюнктурном анализе в соответствии с положениями пункта 44 Методики – это означает, что исходная стоимость по данным ФСБЦ-2022 приводится в уровень цен составления сметной документации путём применения индексов изменения сметной стоимости строительства по группам однородных строительных ресурсов.

В предыдущем пункте показано, как следует выполнять этот расчёт в позиции конъюнктурного анализа. Если в дальнейшем скопировать такую позицию из конъюнктурного анализа в локальную смету, то в добавленной позиции сметы сразу задаётся текущий уровень цен – как это всегда бывает при копировании в локальную смету позиций из конъюнктурного анализа (при базисно-индексном расчёте сметы).



При этом особенность позиций, рассчитанных в соответствии с положениями пункта 44 Методики, состоит в том, что в окне с дополнительной информацией о позиции сметы, в разделе **КАЦ**, выключена опция **Позиция отсутствует в СНБ**.



13. Изменение вида документа *Ведомость объемов работ*

В программе «ГРАНД-Смета» версии 2025.2 изменился вид документа **Ведомость объемов работ**. Для удобства работы разделены колонки **Количество** и **Формула расчета** (ранее все формулы расчёта и итоговое рассчитанное значение объёма работ показывались в этом документе в одной общей колонке).

№ п.п.	Наименование работ, ресурсов, затрат по проекту	Ед. изм.	Кол-во	Формула расчета	Идентификатор	Обосновывающий документ			Дополнительная информация (комментарий)	Тип позиции
						Ссылка на чертежи, спецификации в проектной документации	Наименование файла	Номер страниц		
Раздел 1. Прокладка воздуховодов										
1	Прокладка воздуховодов из листовой оцинкованной стали диаметром 200 мм (первый участок, длина 20 м)	м2	12,56	3,14*0,2*20 П1		Спецификация, п.6-7	08-10.24-ВПВ.pdf	13	коррозионностойкая сталь	Работа
2	Крепления для воздуховодов	т	0,025622	Расчет П2		Спецификация, п.13-15	25-27.12.pdf	21	коррозионностойкая сталь	Материал
			12,56	3,14*0,2*20						
			0,1256	/100						
		т	0,025622	*0,204						
3	Прокладка воздуховодов из листовой оцинкованной стали диаметром 200 мм (второй участок, длина 30 м)	м2	18,84	3,14*0,2*30 П3		Спецификация, п.8	08-10.24-ВПВ.pdf	14	коррозионностойкая сталь	Работа
4	Крепления для воздуховодов	т	0,038434	Расчет П4		Спецификация, п.13-15	25-27.12.pdf	21	коррозионностойкая сталь	Материал
			18,84	3,14*0,2*30						
			0,1884	/100						
		т	0,038434	*0,204						
5	Прокладка воздуховодов из листовой оцинкованной стали диаметром 200 мм (третий участок, длина 50 м)	м2	31,4	3,14*0,2*50 П5		Спецификация, п.9-12	08-10.24-ВПВ.pdf	15	коррозионностойкая сталь	Работа
6	Крепления для воздуховодов	т	0,064056	Расчет П6		Спецификация, п.13-15	25-27.12.pdf	21	коррозионностойкая сталь	Материал

Точно так же разделены колонки с формулами расчёта и итоговым рассчитанным значением объёма работ и в таблице расчёта физобъёма позиции в локальной смете. Кроме того, в таблице расчёта физобъёма позиции колонка с единицей измерения теперь расположена сразу вслед за наименованием – благодаря этому порядок основных колонок в ведомости объёмов работ полностью синхронизирован с колонками в таблице расчёта физобъёма позиции в локальной смете.

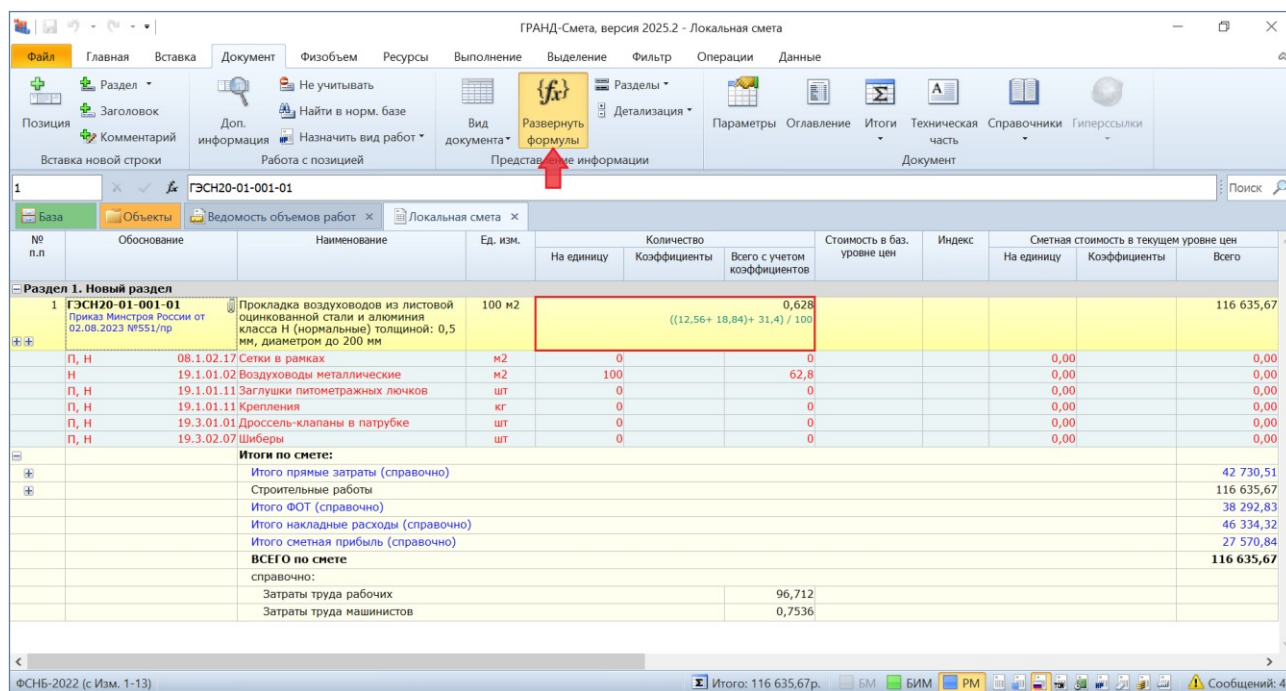
Таблица расчета физобъема позиции

Наименование	Ед. изм.	Кол-во	Формула расчета	Идентификатор	№ позиции ВОР	Ссылка на чертежи, спецификации
Прокладка воздуховодов из листовой оцинкованной стали диаметром 200 мм (первый участок, длина 20 м)	м2	12,56	12,56(Ссылка)		1	Спецификация, п.6-7
Прокладка воздуховодов из листовой оцинкованной стали диаметром 200 мм (второй участок, длина 30 м)	м2	31,4	+ 18,84(Ссылка)		3	Спецификация, п.8
Прокладка воздуховодов из листовой оцинкованной стали диаметром 200 мм (третий участок, длина 50 м)	м2	62,8	+ 31,4(Ссылка)		5	Спецификация, п.9-12

14. Возможность разворачивания формул в случае использования таблицы расчёта физобъёмов

В программе «ГРАНД-Смета» версии 2025.2 добавлена возможность наглядно показать в бланке локальной сметы расчёт объёма работ в позиции сметы в случае, если данный расчёт выполняется в таблице расчёта физобъёма позиции. Это делается при помощи кнопки **Развернуть формулы** на панели инструментов на вкладке **Документ**.

До сих пор в программе «ГРАНД-Смета» действие кнопки **Развернуть формулы** распространялось только на формулы, введенные для позиции сметы непосредственно в колонке **Количество**. В версии 2025.2 после нажатия этой кнопки в колонку **Количество** в бланке локальной сметы помещаются целиком все вычисления, выполненные в таблице расчёта физобъёма позиции. Это особенно наглядно при последовательном расчёте с использованием нескольких расчётных строк.



ГРАНД-Смета, версия 2025.2 - Локальная смета

Файл Главная Вставка Документ Физобъем Ресурсы Выполнение Выделение Фильтр Операции Данные

Позиция Раздел Заголовок Комментарий Вставка новой строки

Доп. информация Найти в норм. базе Назначить вид работ Работа с позицией

Вид документа Развернуть формулы Детализация Представить информацию

Параметры Оглавление Итоги Техническая часть Справочники Гиперссылки Документ

1 ГЭСН20-01-001-01

База Объекты Ведомость объемов работ Локальная смета

№ п.п.	Обоснование	Наименование	Ед. изм.	На единицу	Количество	Всего с учетом коэффициентов	Стоимость в баз. уровне цен	Индекс	Сметная стоимость в текущем уровне цен	Всего
1	ГЭСН20-01-001-01 Приказ Министра России от 02.08.2023 №551/пр	Прокладка воздуховодов из листовой оцинкованной стали и алюминия класса Н (нормальные) толщиной: 0,5 мм, диаметром до 200 мм	100 м2			0,628 ((12,56+ 18,84)+ 31,4) / 100				116 635,67
П, Н	08.1.02.17	Сетки в рамках	м2	0		0			0,00	0,00
Н	19.1.01.02	Воздуховоды металлические	м2	100		62,8			0,00	0,00
П, Н	19.1.01.11	Заглушки пиломатериальных лючков	шт	0		0			0,00	0,00
П, Н	19.1.01.11	Крепления	кг	0		0			0,00	0,00
П, Н	19.3.01.01	Дроссель-клапаны в патрубке	шт	0		0			0,00	0,00
П, Н	19.3.02.07	Шиберы	шт	0		0			0,00	0,00
Итого по смете:										
Итого прямые затраты (справочно)										42 730,51
Строительные работы										116 635,67
Итого ФОТ (справочно)										38 292,83
Итого накладные расходы (справочно)										46 334,32
Итого сметная прибыль (справочно)										27 570,84
ВСЕГО по смете										116 635,67
справочно:										
Затраты труда рабочих										96,712
Затраты труда машинистов										0,7536

ФНС-2022 (с Изм. 1-13) Итого: 116 635,67р. БМ БИМ PM Сообщений: 4

Кнопка **Развернуть формулы** добавлена также в окне с таблицей расчёта физобъёма позиции.

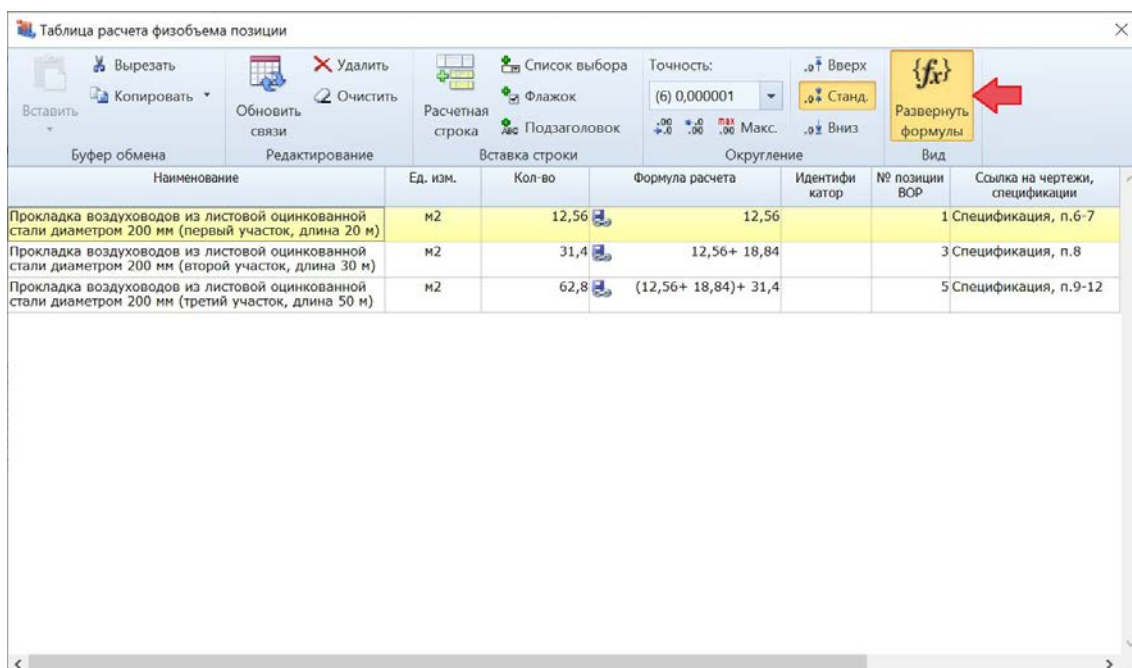


Таблица расчета физобъема позиции

Вырезать Вставить Копировать Обновить связи Удалить Очистить

Список выбора Флажок Расчетная строка Подзаголовок

Точность: (6) 0,000001 Округление

Вверх Станд. Вниз

Развернуть формулы Вид

Наименование	Ед. изм.	Кол-во	Формула расчета	Идентификатор	№ позиции ВОР	Ссылка на чертежи, спецификации
Прокладка воздуховодов из листовой оцинкованной стали диаметром 200 мм (первый участок, длина 20 м)	м2	12,56	12,56		1	Спецификация, п.6-7
Прокладка воздуховодов из листовой оцинкованной стали диаметром 200 мм (второй участок, длина 30 м)	м2	31,4	12,56+ 18,84		3	Спецификация, п.8
Прокладка воздуховодов из листовой оцинкованной стали диаметром 200 мм (третий участок, длина 50 м)	м2	62,8	(12,56+ 18,84)+ 31,4		5	Спецификация, п.9-12

Аналогичным образом работает дополнительная опция **Развернуть формулы** и при выводе локальной сметы на печать. При этом должна быть включена (отмечена флажком) ещё и следующая за ней опция **Формулы расчета физобъема**.

Настройки формы "ЛСР по Методике 2020 (РИМ)"

- ☐ Выводить СОГЛАСОВАНО и УТВЕРЖДАЮ в начале документа
- ☒ Выводить текстовые комментарии
- ☒ Выводить неучитываемые позиции
- ☒ Выводить позиции с нулевыми объемами
- ☐ Скрывать выделенные цветом №9 позиции
- ☒ Вывод дополнительной информации о позиции
 - ☐ Выводить обоснование текущей цены позиций
 - ☐ Выводить примечания к позициям
 - ☒ Выводить наименование вида работ у позиций:
 - ☐ - Оборудование
 - ☐ - Материалы
 - ☐ Выводить формулу расчета коэффициентов в позициях
 - ☒ **Развернуть формулы**
 - ☒ Формулы расчета физобъема
 - ☒ Коэффициенты, применяемые в позициях сметы
 - ☒ Выводить итоговые прямые затраты
 - ☒ Вывод ресурсной части по позиции
 - ☒ Выводить неучтенные ресурсы
 - ☐ Выводить удаленные ресурсы
 - ☒ Выводить НР, СП

OK Отмена

Напомним, что окно с настройками печати появляется на экране перед формированием выходного документа в случае, если справа от кнопки **Вывод формы** установлен флажок **Показать диалог настроек**.

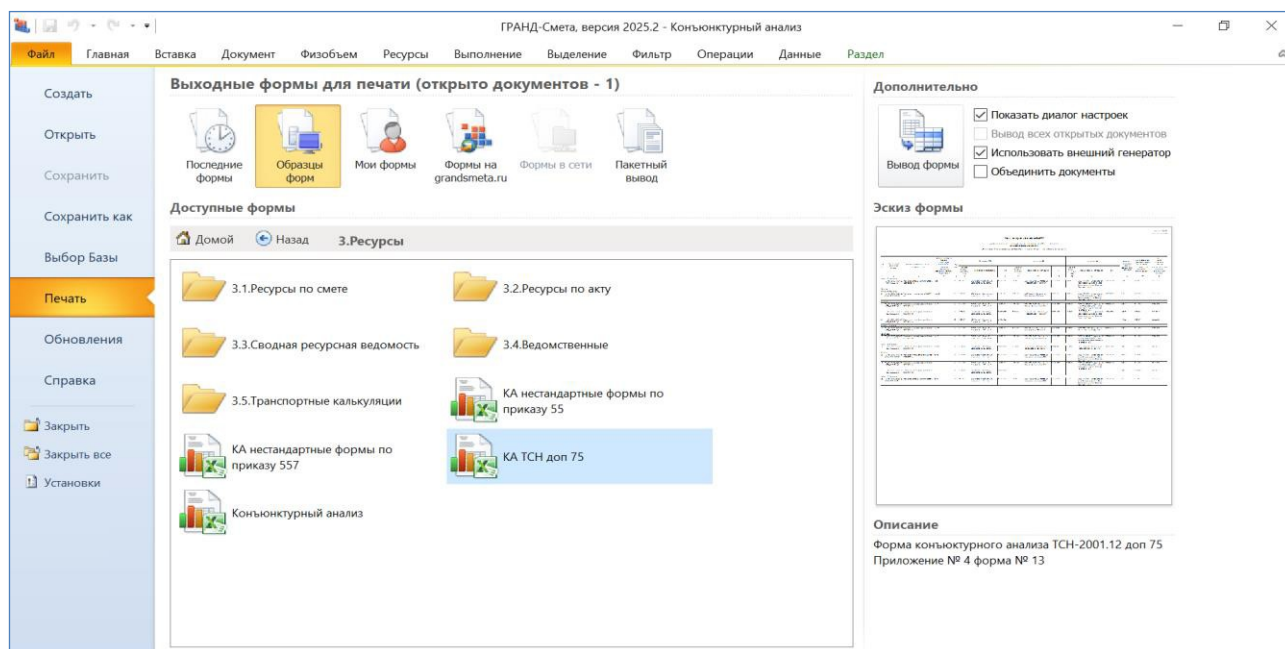
Развёрнутый расчёт физобъёма для позиции сметы выводится в выходном документе под наименованием позиции.

15. Новая выходная форма конъюнктурного анализа в соответствии с Дополнением № 75 к ТСН-2001

В программе «ГРАНД-Смета» версии 2025.2 добавлена новая выходная форма конъюнктурного анализа в соответствии с Приложением № 13 к ТСН-2001.12 «Общие указания по применению ТСН-2001» (с учётом дополнений 1-75).

Для формирования выходного документа необходимо открыть на панели инструментов вкладку **Файл**, перейти там в режим **Печать**, после чего выбрать нужную выходную форму.

В разделе **Образцы форм** все формы для печати конъюнктурного анализа находятся в папке **3.Ресурсы**. Новая выходная форма конъюнктурного анализа называется **КА ТСН доп 75**.



Внешний вид полученного выходного документа существенно отличается от стандартной формы конъюнктурного анализа.

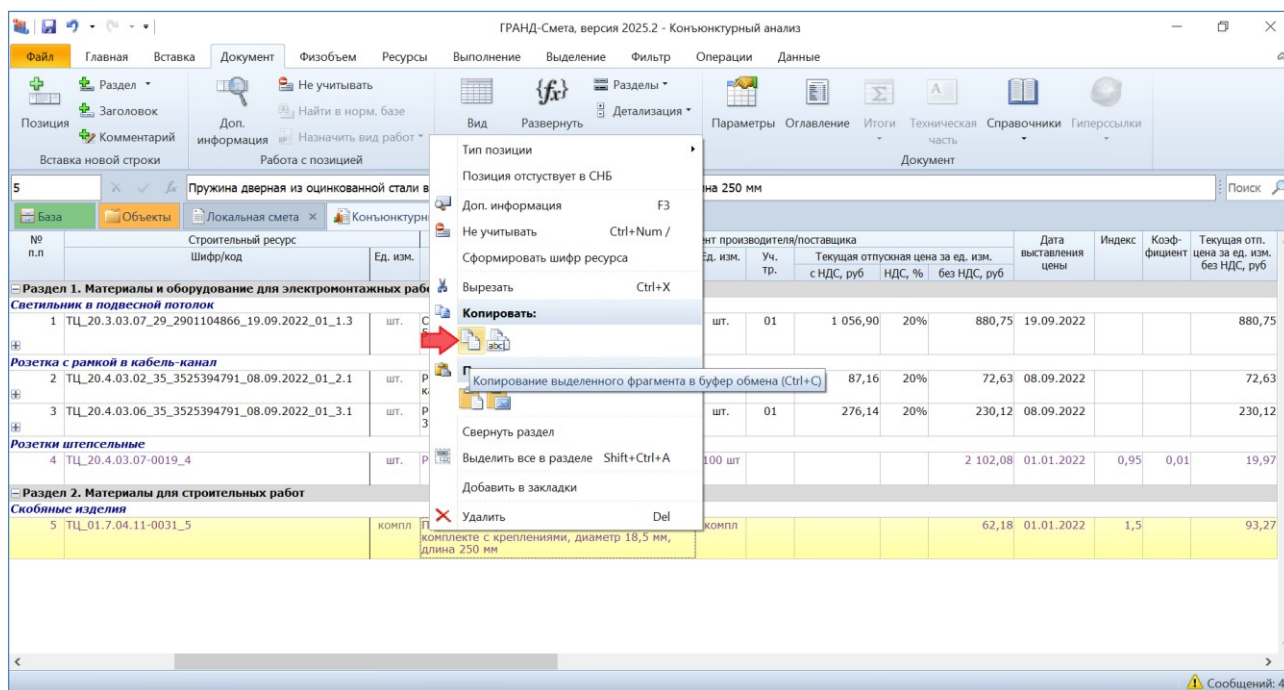
The screenshot shows an Excel spreadsheet titled 'Конъюнктурный анализ - КА ТСН доп 75'. The spreadsheet contains a table with columns for 'Код ресурса' (Resource code), 'Наименование ресурса' (Resource name), 'Ед. изм.' (Unit), 'Цена за единицу' (Unit price), and 'Поставщик' (Supplier). The table is divided into sections for 'Поставщик №1', 'Поставщик №2', and 'Поставщик №3'. The data includes various resources like 'Сметное программное обеспечение', 'Программа 1С:Смета', 'Программа 1С:Смета.2', 'Программа 1С:Смета.3', 'Программа 1С:Смета.4', 'Программа 1С:Смета.5', 'Программа 1С:Смета.6', 'Программа 1С:Смета.7', 'Программа 1С:Смета.8', 'Программа 1С:Смета.9', 'Программа 1С:Смета.10', 'Программа 1С:Смета.11', 'Программа 1С:Смета.12', 'Программа 1С:Смета.13', 'Программа 1С:Смета.14', 'Программа 1С:Смета.15', 'Программа 1С:Смета.16', 'Программа 1С:Смета.17', 'Программа 1С:Смета.18', 'Программа 1С:Смета.19', 'Программа 1С:Смета.20', 'Программа 1С:Смета.21', 'Программа 1С:Смета.22', 'Программа 1С:Смета.23', 'Программа 1С:Смета.24', 'Программа 1С:Смета.25', 'Программа 1С:Смета.26', 'Программа 1С:Смета.27', 'Программа 1С:Смета.28', 'Программа 1С:Смета.29', 'Программа 1С:Смета.30', 'Программа 1С:Смета.31', 'Программа 1С:Смета.32', 'Программа 1С:Смета.33', 'Программа 1С:Смета.34', 'Программа 1С:Смета.35', 'Программа 1С:Смета.36', 'Программа 1С:Смета.37', 'Программа 1С:Смета.38', 'Программа 1С:Смета.39', 'Программа 1С:Смета.40', 'Программа 1С:Смета.41', 'Программа 1С:Смета.42', 'Программа 1С:Смета.43', 'Программа 1С:Смета.44', 'Программа 1С:Смета.45', 'Программа 1С:Смета.46', 'Программа 1С:Смета.47', 'Программа 1С:Смета.48', 'Программа 1С:Смета.49', 'Программа 1С:Смета.50', 'Программа 1С:Смета.51', 'Программа 1С:Смета.52', 'Программа 1С:Смета.53', 'Программа 1С:Смета.54', 'Программа 1С:Смета.55', 'Программа 1С:Смета.56', 'Программа 1С:Смета.57', 'Программа 1С:Смета.58', 'Программа 1С:Смета.59', 'Программа 1С:Смета.60', 'Программа 1С:Смета.61', 'Программа 1С:Смета.62', 'Программа 1С:Смета.63', 'Программа 1С:Смета.64', 'Программа 1С:Смета.65', 'Программа 1С:Смета.66', 'Программа 1С:Смета.67', 'Программа 1С:Смета.68', 'Программа 1С:Смета.69', 'Программа 1С:Смета.70', 'Программа 1С:Смета.71', 'Программа 1С:Смета.72', 'Программа 1С:Смета.73', 'Программа 1С:Смета.74', 'Программа 1С:Смета.75', 'Программа 1С:Смета.76', 'Программа 1С:Смета.77', 'Программа 1С:Смета.78', 'Программа 1С:Смета.79', 'Программа 1С:Смета.80', 'Программа 1С:Смета.81', 'Программа 1С:Смета.82', 'Программа 1С:Смета.83', 'Программа 1С:Смета.84', 'Программа 1С:Смета.85', 'Программа 1С:Смета.86', 'Программа 1С:Смета.87', 'Программа 1С:Смета.88', 'Программа 1С:Смета.89', 'Программа 1С:Смета.90', 'Программа 1С:Смета.91', 'Программа 1С:Смета.92', 'Программа 1С:Смета.93', 'Программа 1С:Смета.94', 'Программа 1С:Смета.95', 'Программа 1С:Смета.96', 'Программа 1С:Смета.97', 'Программа 1С:Смета.98', 'Программа 1С:Смета.99', 'Программа 1С:Смета.100'.

16. Возможность вставки материалов из конъюнктурного анализа в ресурсную часть позиции сметы

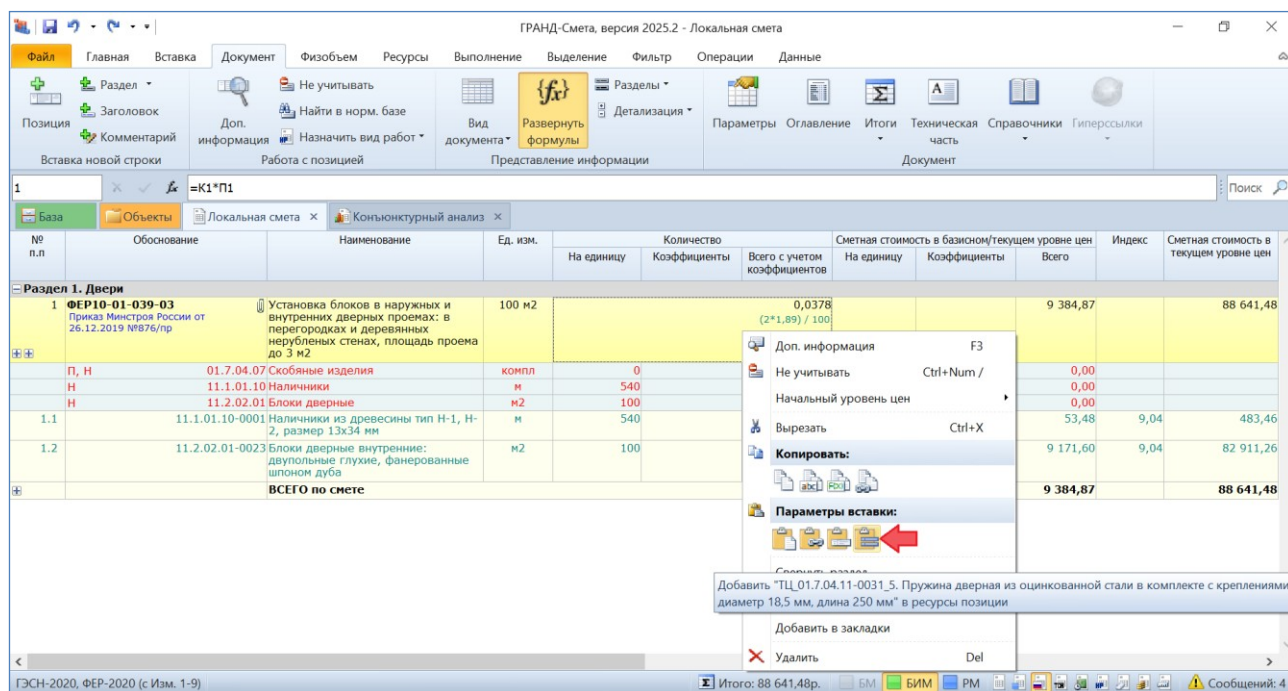
В программе «ГРАНД-Смета» версии 2025.2 добавлена возможность вставки материалов из конъюнктурного анализа в ресурсную часть позиции сметы. До сих пор в предыдущих версиях программы «ГРАНД-Смета» материальные ресурсы из конъюнктурного анализа можно было добавить в локальную смету только в качестве отдельной позиции.

Сначала в документе с конъюнктурным анализом необходимо стандартным образом скопировать строку материального ресурса в буфер обмена.

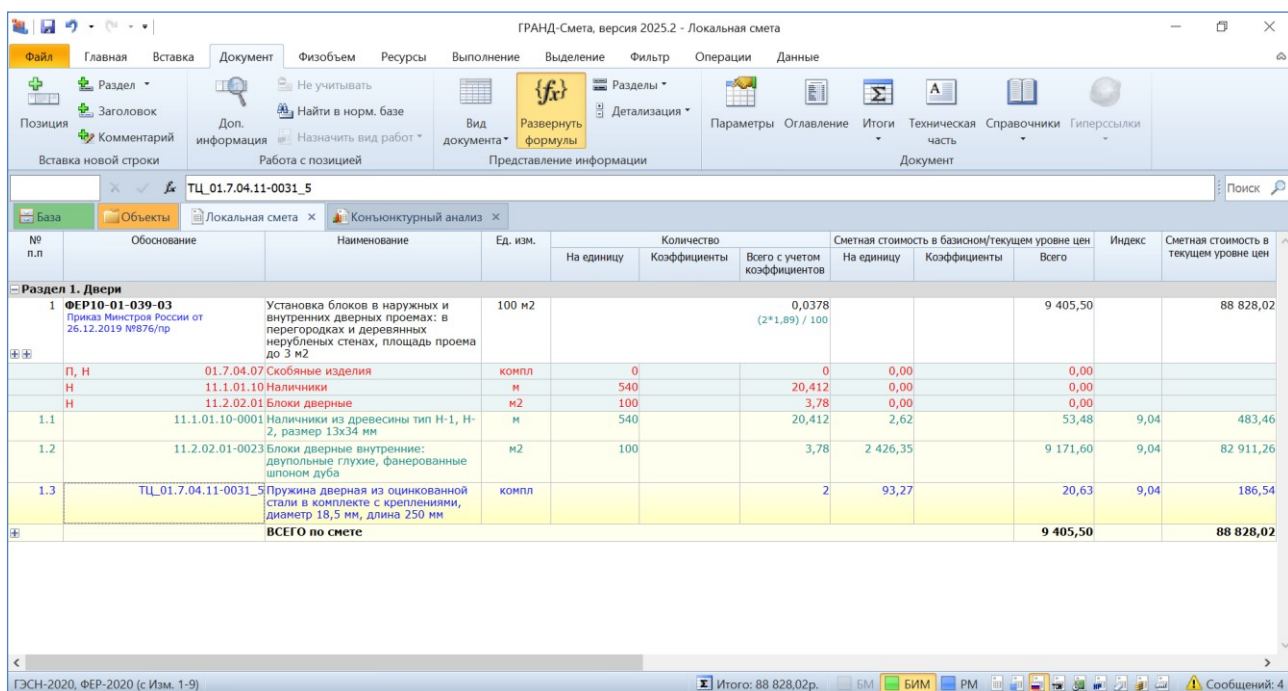
В частности, это может быть материал, стоимость которого рассчитана в соответствии с положениями пункта 44 Методики (в редакции приказа Минстроя России № 30/пр от 23 января 2025 года) – то есть, исходная стоимость по данным ФСБЦ-2022 приведена в текущий уровень цен путём применения индекса для соответствующей группы однородных строительных ресурсов.



После чего в локальной смете необходимо щелчком правой кнопки мыши на нужной позиции вызвать контекстное меню и выбрать там в группе **Параметры вставки** команду **Добавить ... в ресурсы позиции**.



Далее в добавленной строке ресурса в ресурсной части позиции сметы необходимо ввести количество ресурса. Кроме того, при базисно-индексном расчёте сметы по Методике 2020 необходимо в добавленной строке со стоимостью ресурса в текущих ценах применить индекс перевода, который используется для вычисления базисной стоимости ресурса путём деления текущей стоимости на заданный индекс.



При этом специальная настройка в контекстном меню указывает *уровень цен ресурса* в добавленной строке: **Текущие цены**.

№ п.п.	Обоснование	Наименование	Сметная стоимость в базисном/текущем уровне цен	Индекс	Сметная стоимость в текущем уровне цен
1	ФЕР10-01-039-03 Приказ Минстроя России от 26.12.2019 №876/пр	Установка блоков в наружных и внутренних дверных проемах: в перегородках и деревянных нерубленых стенах, площадь проема до 3 м2	9 405,50		88 828,02
1.1	11.1.01.10-0001	Наличники из древесины тип Н-1, 2, размер 13х34 мм	53,48	9,04	483,46
1.2	11.2.02.01-0023	Блоки дверные внутренние: двупольные глухие, фанерованные шпоном дуба	9 171,60	9,04	82 911,26
1.3	ТЦ_01.7.04.11-0031.5	Пружина дверная из оцинкованной стали в комплекте с креплениями, диаметр 18,5 мм, длина 250 мм	20,63	9,04	186,54
		ВСЕГО по смете	9 405,50		88 828,02

Такие ресурсы выделяются в документе на экране *синим цветом*.

17. Обновление макросов

Напомним, что **макросы** в программе «ГРАНД-Смета» позволяют изменять определённые данные или параметры одновременно в нескольких сметах. Для этого необходимо выделить нужные локальные сметы на вкладке **Объекты**, далее нажать кнопку **Макросы** на панели инструментов на вкладке **Операции**, после чего выбрать в выпадающем меню соответствующий макрос.

Макрос	Описание
Способ расчета ЛС при передаче в ОС_CCP_СЗ_СК	Изменение способа расчета ЛС для импорта в О...
Параметры итогов	Автоматическое изменение итогов
Параметры сметы	Загрузка данных из сметы
Работа с индексами	Единые индексы в итогах
Работа с объектами	Объединение смет

Для удобства использования макросы в меню сгруппированы по назначению. При этом в верхней части меню располагается группа последних выполненных макросов.

В программе «ГРАНД-Смета» версии 2025.2 обновлён ряд макросов в группе **Параметры сметы**.

В макрос **Методика 2020** добавлена настройка для расчёта локальной сметы по Методике 2020 с изм. 3 (приказ 421/пр в редакции приказов 557/пр, 55/пр и 30/пр от 23.01.2025).

Макросы

Методика 2020
Включение/выключение расчета по Методике 2020

☒ Методика 2020

☒ Методика 2020 с изм. 3 (приказ 421/пр в ред. приказов 557/пр, 55/пр, 30/пр от 23.01.2025)

☐ Методика 2020 с изм. 2 (приказ 421/пр в ред. приказов 557/пр, 55/пр от 30.01.2024)

☐ Методика 2020 с изм. 1 (приказ 421/пр в ред. приказа 557/пр от 07.07.2022)

☐ Методика 2020 (приказ 421/пр от 04.08.2020)

Дополнительные параметры расчёта

☐ Разрешить отклонение от стандартных параметров

☐ Округление до рублей расчетов в текущих ценах

☒ Начислять к-т к ЗПМ при отсутствии к-та к ЭМ

☒ Рассчитывать вспомогательные ненормируемые материалы

☒ Учитывать коэффициенты при расчете вспомогательных ненормируемых материалов

Округление индексов к позициям **2 знака после запятой**

Назад **Выполнить** Отмена

В макросе **ФРСН**, который позволяет заполнить в параметрах локальной сметы сведения из федерального реестра сметных нормативов, используемые при печати и сохранении в формат *ГГЭ*, для выбранного реквизита **Нормативная база** добавлено текстовое поле **Номер дополнения СНБ**.

Макросы

ФРСН

Заполнение реквизитов ФРСН используемых при печати и сохранении в формат ГГЭ

Выберите реквизит ФРСН, данные о котором необходимо изменить

☐ Индексы

☐ Оплата труда (ОТ)

☐ Накладные расходы (НР)

☐ Сметная прибыль (СП)

☒ Нормативная база

☐ Текущие цены ресурсов

Заполните данные из ФРСН для выбранного реквизита

Наименование в ФРСН

Тип нормативов

Регистрационный номер в ФРСН

Дата включения в ФРСН

Реквизиты приказов об утверждении

Номер дополнения СНБ

Обоснование принятых текущих цен

Наименование корпорации или принадлежности к отрасли

Назад

Выполнить

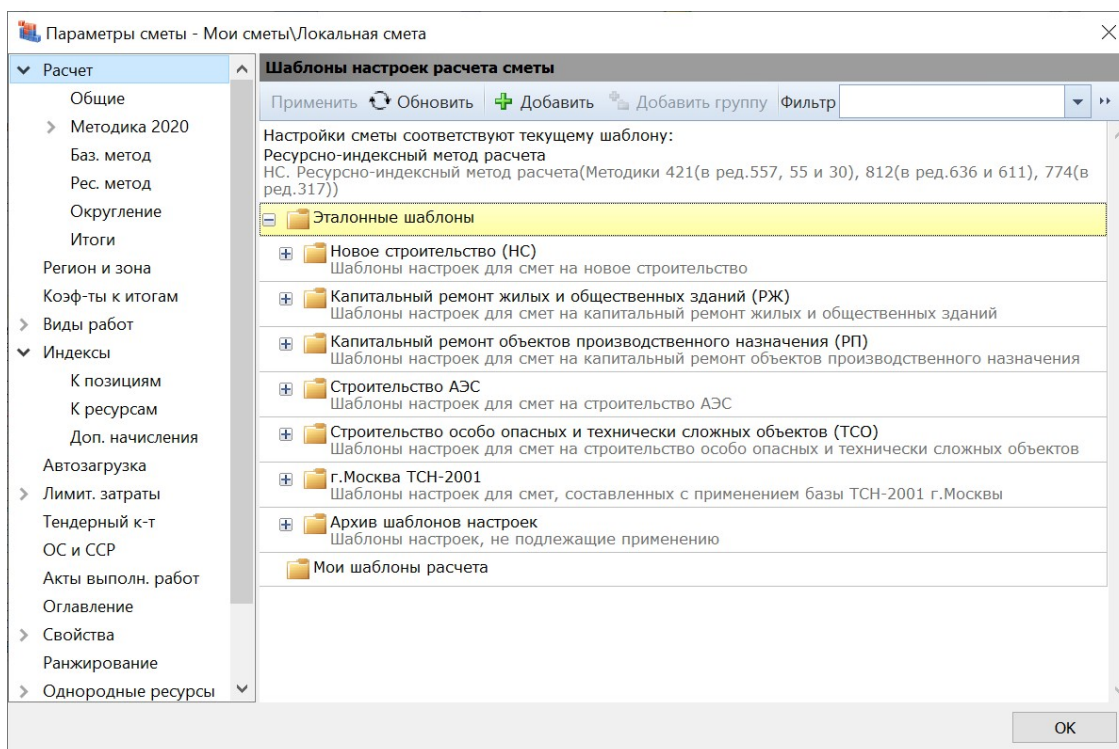
Отмена

Это текстовое поле, находящееся в окне с параметрами сметы в разделе **Расчет** → **Методика 2020** → **ФРСН**, предназначено для локальных смет, которые составлены с использованием нормативной базы ТСН-2001 города Москвы.

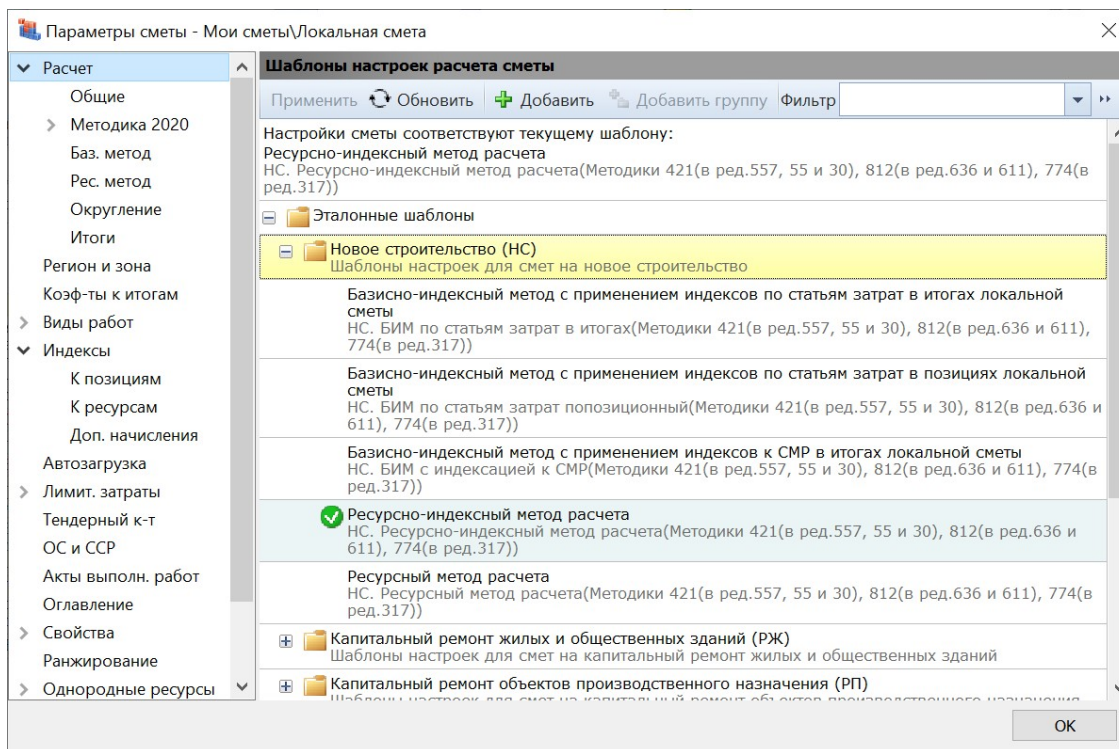
18. Обновление шаблонов настроек расчёта локальных смет

В программе «ГРАНД-Смета» версии 2025.2 добавлены шаблоны настроек расчёта локальной сметы с учётом изменений в Методику по приказу Минстроя России № 30/пр от 23 января 2025 года. При этом для удобства работы реорганизован список шаблонов, который отображается в окне с параметрами сметы в разделе **Расчет**.

Теперь здесь сразу под заголовком **Эталонные шаблоны** перечислены актуальные на данный момент шаблоны расчёта на основании действующих методических документов. Эти шаблоны сгруппированы по назначению. Все ранее применявшиеся шаблоны объединены далее в группу **Архив шаблонов настроек**.



Раскрывая группировки в списке шаблонов, необходимо найти и выбрать конкретный шаблон настроек расчёта локальной сметы под нужную ситуацию, которая указана в описании шаблона. А под описанием серым цветом выводится полное наименование шаблона, где перечислены соответствующие методические документы.



19. Возможность настроить импорт стоимости пусконаладочных работ из локальной сметы в ОС и ССР²

В программе «ГРАНД-Смета» версии 2025.2 добавлена возможность настроить импорт стоимости пусконаладочных работ из локальной сметы в объектную смету и сводный сметный расчёт.

Необходимость такой настройки связана с разделением стоимости пусконаладочных работ в локальной смете на затраты «вхолостую» и «под нагрузкой». Особенности определения сметных затрат на пусконаладочные работы рассматриваются в разделе VII действующей Методики по приказу Минстроя России № 421/пр. В частности, в пунктах 124 и 127 указано, какие затраты на проведение пусконаладочных работ относятся на сметную стоимость строительства и учитываются в сметной документации, в зависимости от назначения объекта строительства.

Соответствующие настройки в программе «ГРАНД-Смета» версии 2025.2 задаются в окне с параметрами сметы, в разделе **ОС и ССР**. Здесь можно указать назначение объекта строительства и выбрать, какая часть стоимости пусконаладочных работ должна быть автоматически передана из локальной сметы в объектную смету и сводный сметный расчёт: **Все работы, Только «вхолостую», Только «под нагрузкой»**.

² Добавлено в Обновлении № 4 к версии 2025.2

По умолчанию из локальной сметы в ОС и ССР передаётся вся стоимость пусконаладочных работ.

Для того чтобы задать соответствующие настройки сразу на группу локальных смет, можно воспользоваться специальным *макросом*. Выделив нужные сметы на вкладке **Объекты**, далее необходимо нажать кнопку **Макросы** на панели инструментов на вкладке **Операции**, после чего выбрать в выпадающем меню кнопки макрос с названием **Назначение объектов строительства**. Данный макрос находится в группе **ОС и ССР**.

20. Дополнительные проверки при экспорте смет в формат ГГЭ³

В программе «ГРАНД-Смета» версии 2025.2 добавлен ряд дополнительных проверок при экспорте локальных смет в формат ГГЭ. Напомним, что экспорт документа в формат ГГЭ осуществляется при помощи кнопки **Экспорт в ГГЭ**, которая расположена на панели инструментов на вкладке **Данные**.

³ Начиная с пункта 20 описаны нововведения программы «ГРАНД-Смета», добавленные в Обновлении № 5 к версии 2025.2

20.1. Проверка регистрационного номера в ФРСН

При экспорте локальной сметы в формат ГГЭ выполняется проверка на корректность значения регистрационного номера в ФРСН, который указан в окне с параметрами сметы: раздел **Расчет** → **Методика 2020** → **ФРСН**, подраздел **Индексы** и аналогичный подраздел **ОТ**.

Параметры сметы - Мои сметы\РИМ\Локальная смета

Данные об утверждении оплаты труда для определения стоимости работ и затрат

Наименование в ФРСН:

Тип нормативов: ☒ Не задано ☐ ГСН ☐ ОСН ☐ ТЕР ☐ ИСН ☐ Справочная информация

Регистрационный номер в ФРСН: Дата включения в ФРСН:

Реквизиты приказов об утверждении:

Приказ Министерства строительства и развития инфраструктуры Свердловской области от 28.02.2024 № 107-П

OK

Здесь должно быть введено целочисленное положительное значение. В противном случае после завершения проверки, которая автоматически выполняется сразу же после нажатия кнопки **Экспорт в ГГЭ**, на экране в специальном окне с перечнем обнаруженных ошибок будет указано на некорректный регистрационный номер.

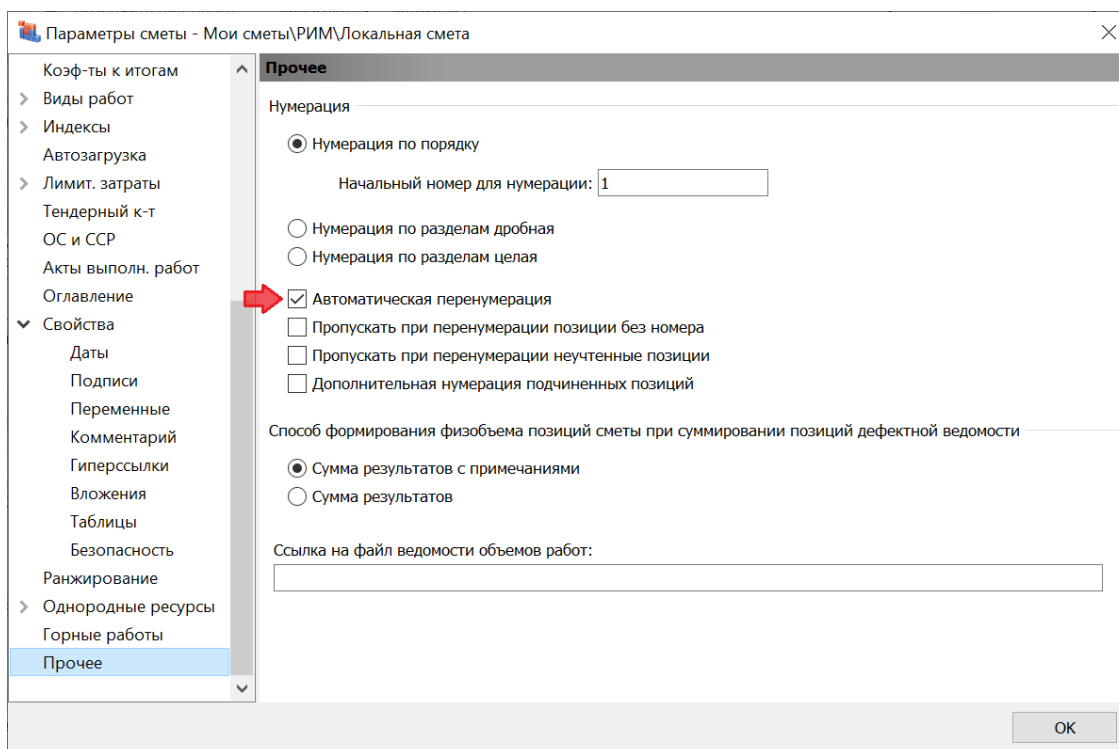
Результат операции

✗ Некорректный регистрационный номер в ФРСН/ОТ у нормативной базы

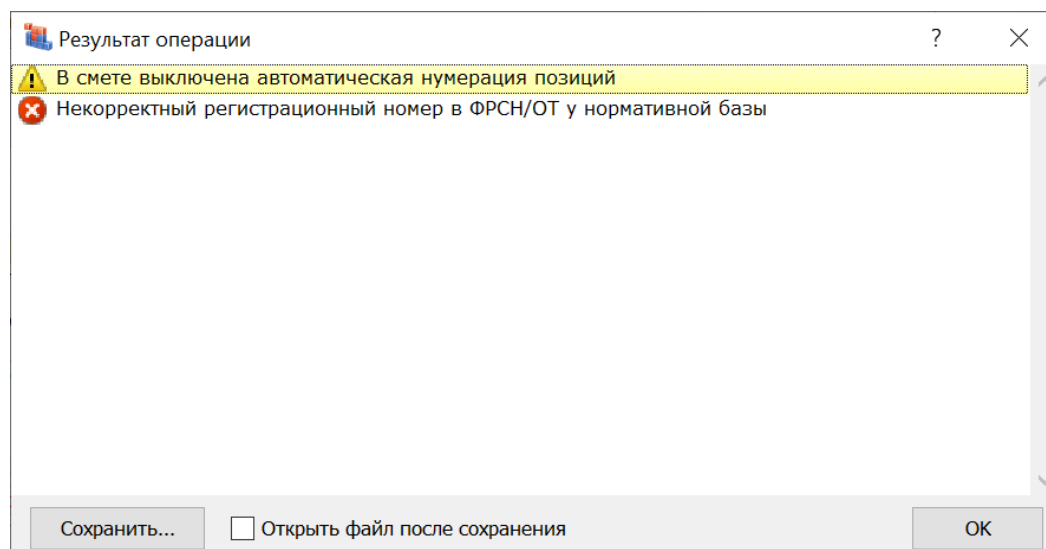
Сохранить... ☐ Открыть файл после сохранения OK

20.2. Проверка настройки для автоматической нумерации позиций

При экспорте локальной сметы в формат ГГЭ выполняется проверка на то, чтобы в параметрах сметы была включена опция автоматической перенумерации позиций сметы (раздел **Прочее** в окне с параметрами сметы).



Если в параметрах сметы выключена автоматическая нумерация позиций, то после завершения проверки, которая автоматически выполняется сразу же после нажатия кнопки **Экспорт в ГГЭ**, на экране в специальном окне с перечнем обнаруженных ошибок будет указано на это.

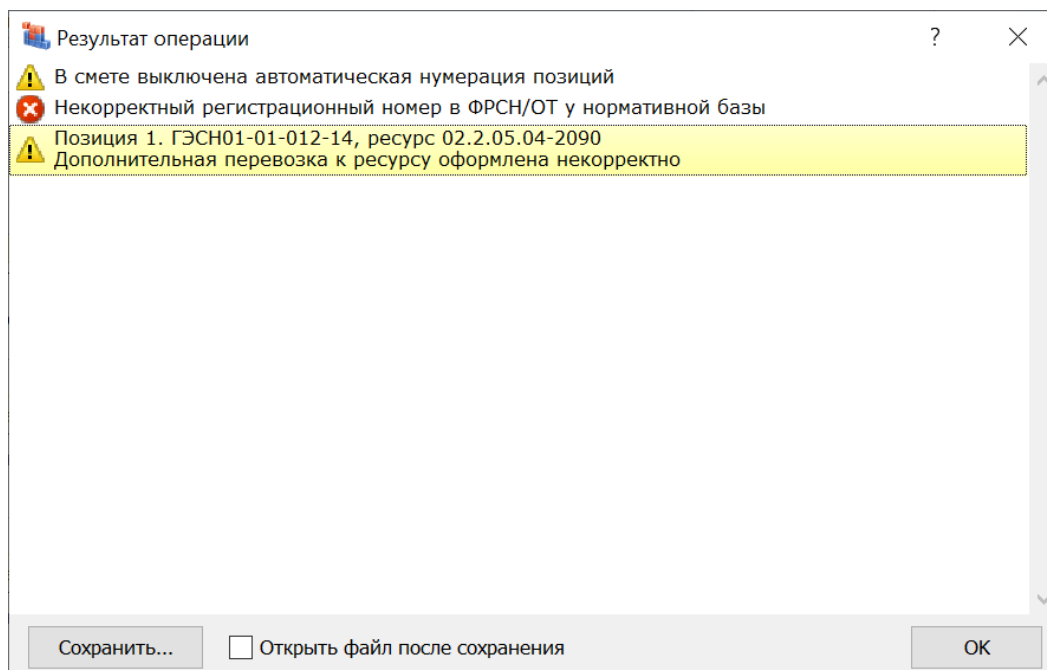


20.3. Проверка на добавление дополнительной перевозки для ресурсов, учтённых сметными нормами

Согласно разъяснениям ФАУ «Главгосэкспертиза России» № 20-03-3-18477-СГ от 18.10.2024 года, при составлении локального сметного расчёта ресурсно-индексным методом следует соблюдать определённые требования при учёте дополнительных затрат на перевозку ресурсов, учтённых сметными нормами.

В ситуации, когда для ресурса, учтённого сметной нормой, требуется включение в сметный расчёт дополнительных затрат на перевозку, его необходимо исключить из сметной нормы, после чего снова добавить данный ресурс в эту сметную норму, с таким же количеством. И далее дополнительные затраты на перевозку следует рассчитывать именно для вновь добавленной строки ресурса.

А если в каких-либо позициях локальной сметы дополнительные затраты на перевозку ресурса, учтённого сметной нормой, были добавлены в исходной строке ресурса, то при экспорте сметы в формат ГЭ все такие случаи выявляются в ходе проверки, которая автоматически выполняется сразу же после нажатия кнопки **Экспорт в ГЭ**. И после завершения проверки на экране в специальном окне с перечнем обнаруженных ошибок будут указаны те позиции сметы, где дополнительная перевозка к ресурсу оформлена некорректно.

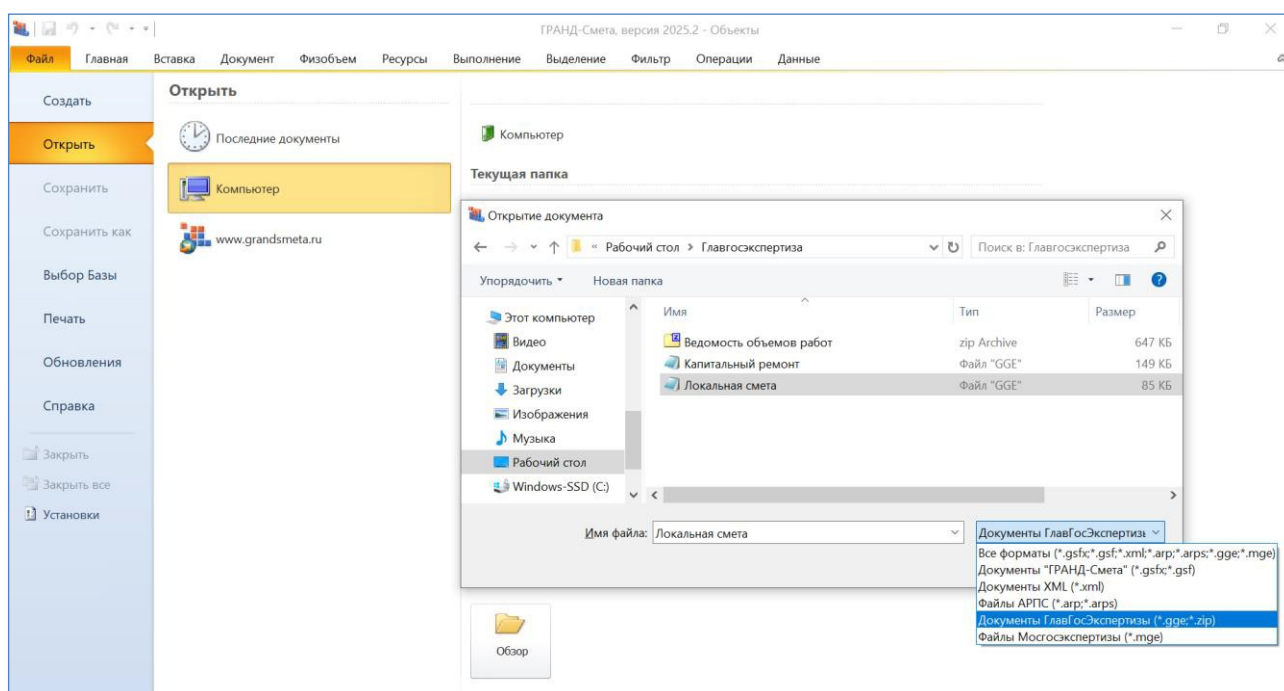


21. Импорт смет из формата ГГЭ

Имея в распоряжении полученные из какого-либо источника локальные сметы в формате ГГЭ, можно загрузить эти локальные сметы в программу «ГРАНД-Смета» – такая возможность реализована в программе «ГРАНД-Смета» версии 2025.2.

21.1. Просмотр и сохранение сметы из формата ГГЭ

Для того чтобы в программе «ГРАНД-Смета» открыть локальную смету из файла в формате ГГЭ, необходимо перейти на панели инструментов на вкладку **Файл** и выполнить команду **Открыть**. Далее следует выбрать на компьютере папку и открыть нужный файл. При этом файлы требуемого типа отображаются в окне **Открытие документа** в том случае, если выбран тип файлов *Документы ГлавГосЭкспертизы* (выпадающее меню справа внизу).



В результате локальная смета загружается в программу из файла в формате ГГЭ и открывается для просмотра на экране.

ГРАНД-Смета, версия 2025.2 - Локальная смета.gge

Файл Главная Вставка Документ Физобъем Ресурсы Выполнение Выделение Фильтр Операции Данные Раздел

Позиция Раздел Заголовок Вставка новой строки

Доп. информация Найти в норм. базе Назначить вид работ Работа с позицией

Вид документа Развернуть формулы Представление информации

Параметры Оглавление Итоги Техническая часть Справочники Гиперссылки Документ

База Объекты Локальная смета.gge

Строительные работы

№ п.п.	Обоснование	Наименование	Ед. изм.	На единицу	Количество	Всего с учетом коэффициентов	Стоимость в баз. уровне цен	Индекс	Сметная стоимость в текущем уровне цен	Всего
					Коэффициенты				На единицу	Коефициенты
Раздел 1. Строительные работы										
1	ГЭСН01-01-012-14 К.поз.	Разработка грунта экскаваторами с погрузкой на автомобили-самосвалы, вместимость ковша 1,25 (1,4-1,5) м3, группа грунтов: 2	1000 м3			2,604				149 760,02
2	ГЭСН08-02-001-01 К.поз.	Кладка стен кирпичных наружных: простых при высоте этажа до 4 м	м3			10				159 066,34
	Н	04.3.01.12 Растворы цементно-известковые	м3	0,24		2,4			0,00	0,00
	Н	06.1.01.05 Кирпич керамический или силикатный	1000 шт	0,38		3,8			0,00	0,00
2.1	ФСБЦ-04.3.01.12-0003	Раствор кладочный, цементно-известковый, М50	м3	0,24		2,4	3 859,62	1,45	5 596,45	13 431,48
2.2	ФСБЦ-06.1.01.05-0037	Кирпич керамический полнотелый одинарный, размеры 250х120х65 мм, марка 150	1000 шт	0,38		3,8			20 943,79	79 586,40
3	ГЭСНр57-01-002-01 К.поз.	Разборка покрытий полов: из линолеума и резины	100 м2			0,2				2 213,34
	Н	999-9900 Строительный мусор	т	0,47		0,094			0,00	0,00
4	ГЭСНр57-01-002-03 К.поз.	Разборка покрытий полов: из керамических плиток	100 м2			0,3				22 424,54
	Н	999-9900 Строительный мусор	т	5,2		1,56			0,00	0,00
5	ГЭСН11-01-011-03 К.поз.	Устройство стяжек: бетонных толщиной 20 мм	100 м2			0,5				26 075,33
	Н	04.1.02.05 Смеси бетонные тяжелого бетона	м3	2,04		1,02			0,00	0,00
5.1	ФСБЦ-04.1.02.05-0003	Смеси бетонные тяжелого бетона (БСТ), класс В7,5 (М100)	м3	2,04		1,02			4 649,61	4 742,60
6	ГЭСН11-01-011-04	Устройство стяжек: на каждые 5 мм	100 м2			0,5				1 580,07

Итого: 361 119,64р.

ФСНБ-2022 (с Изм. 1-13)

БМ БИМ PM

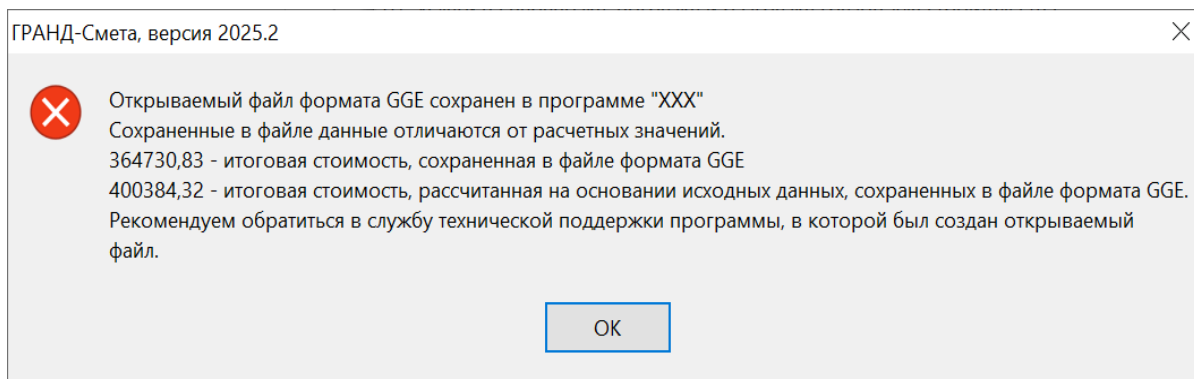
Сообщений: 4

Далее, при необходимости, эту локальную смету можно сохранить для последующей работы как документ в формате программы «ГРАНД-Смета» (файл с расширением .gsfx).

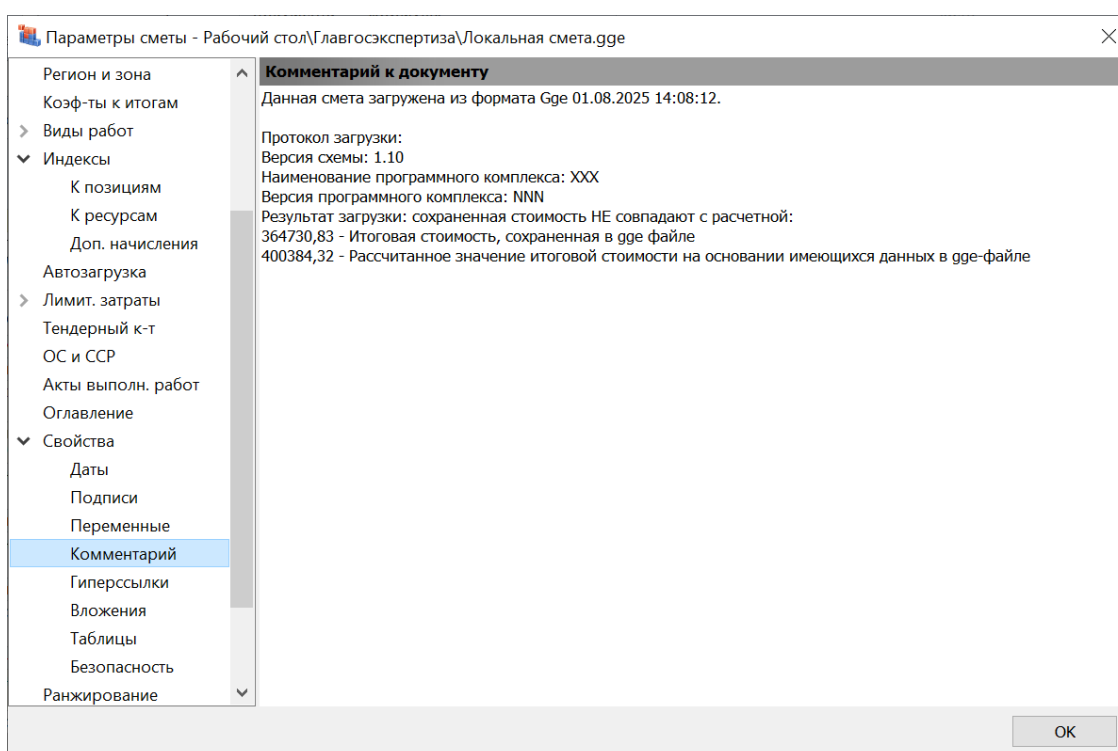
21.2. Проверка итога по смете при загрузке из формата ГЭ

При открытии локальной сметы из файла в формате ГЭ осуществляется автоматическое сравнение итоговой сметной стоимости, которая рассчитывается по этому документу в программе «ГРАНД-Смета», со значением итоговой стоимости, указанным непосредственно в исходном файле в формате ГЭ. В ситуации, когда этот файл был сохранён в какой-либо другой сметной программе, есть вероятность, что данные в файле будут отличаться от расчётных значений в программе «ГРАНД-Смета».

В случае несовпадения итогов на экране появляется предупреждение об этом (файл в формате ГЭ содержит сведения о программе, в которой он был сохранён).

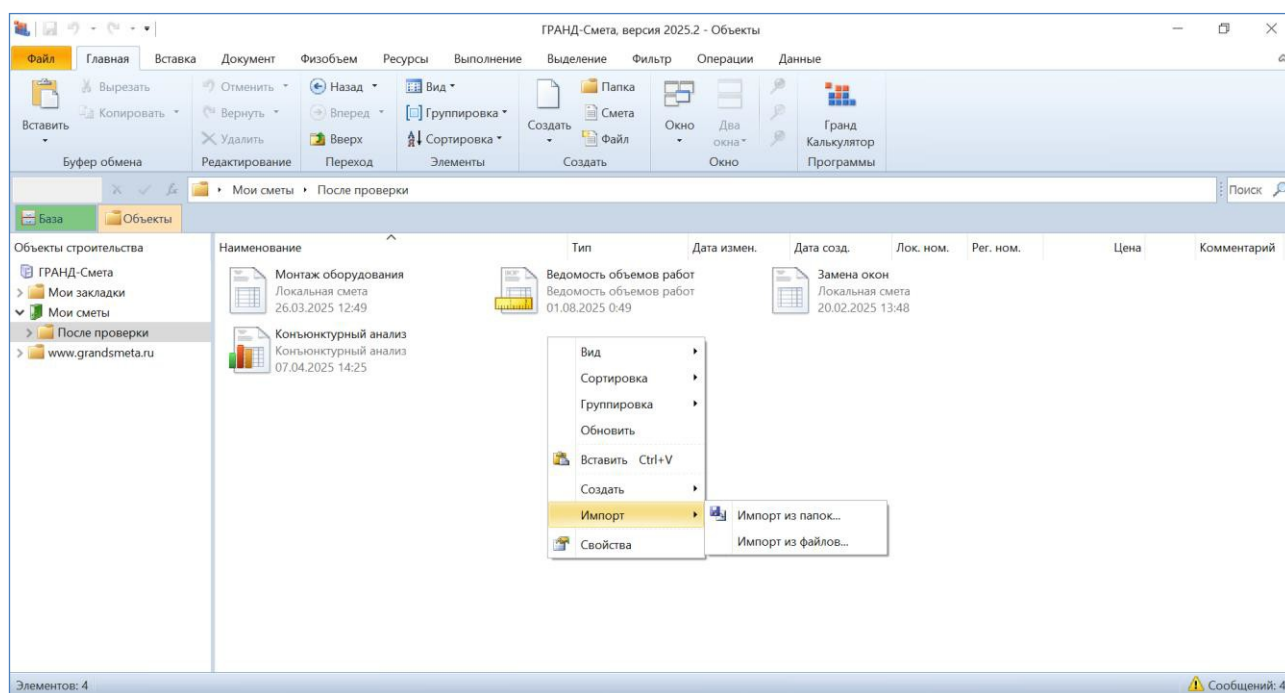


Кроме того, данное предупреждение записывается в параметры сметы (раздел **Свойства**, подраздел **Комментарий**).



21.3. Групповая загрузка смет из формата ГГЭ

В программе «ГРАНД-Смета» предусмотрена возможность групповой загрузки документов из внешних файлов и папок в базу смет программы. Для этого необходимо на вкладке **Объекты** открыть папку **Мои сметы**, щелчком правой кнопки мыши на свободном месте в правой части окна вызвать контекстное меню и воспользоваться операцией **Импорт**. В программе «ГРАНД-Смета» версии 2025.2 в операцию **Импорт** добавлена поддержка формата ГГЭ.



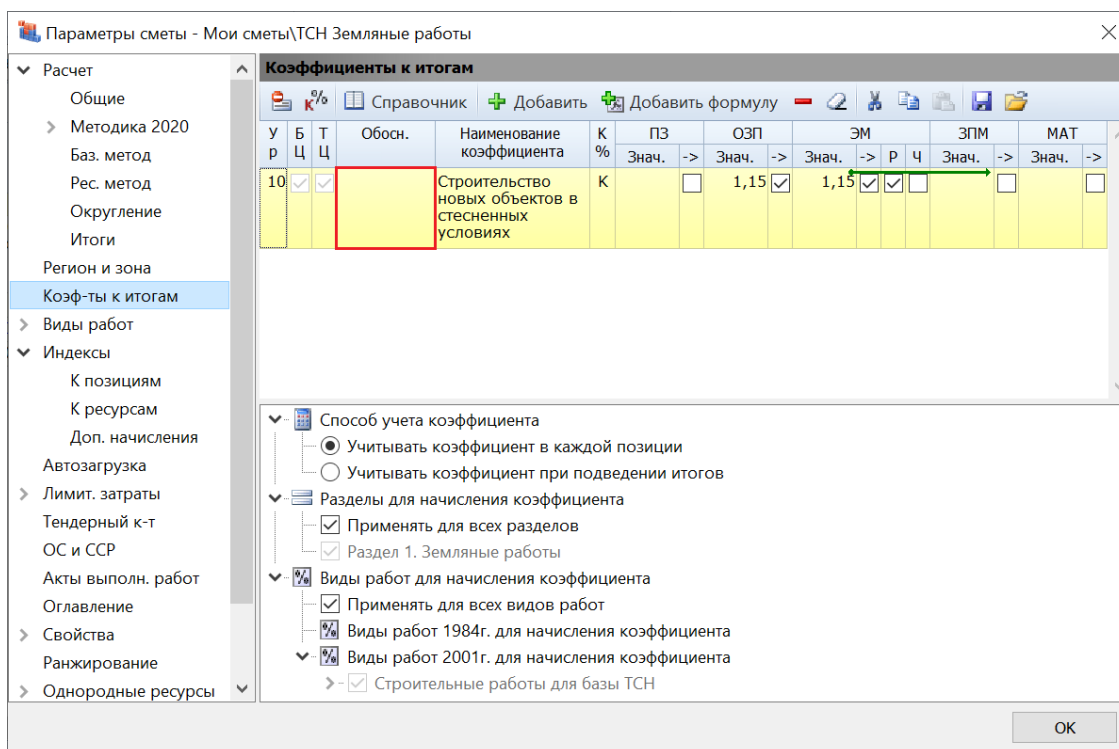
При выполнении операции **Импорт** можно выбрать один из двух вариантов: **Импорт из папок** или **Импорт из файлов**. Вариант **Импорт из папок** подразумевает импорт всех файлов из указанной папки. А вариант **Импорт из файлов** позволяет выбрать конкретные файлы, которые необходимо импортировать.

Импорт из формата *ГЭ* доступен для следующих типов документов: ведомость объемов работ, конъюнктурный анализ и локальная смета.

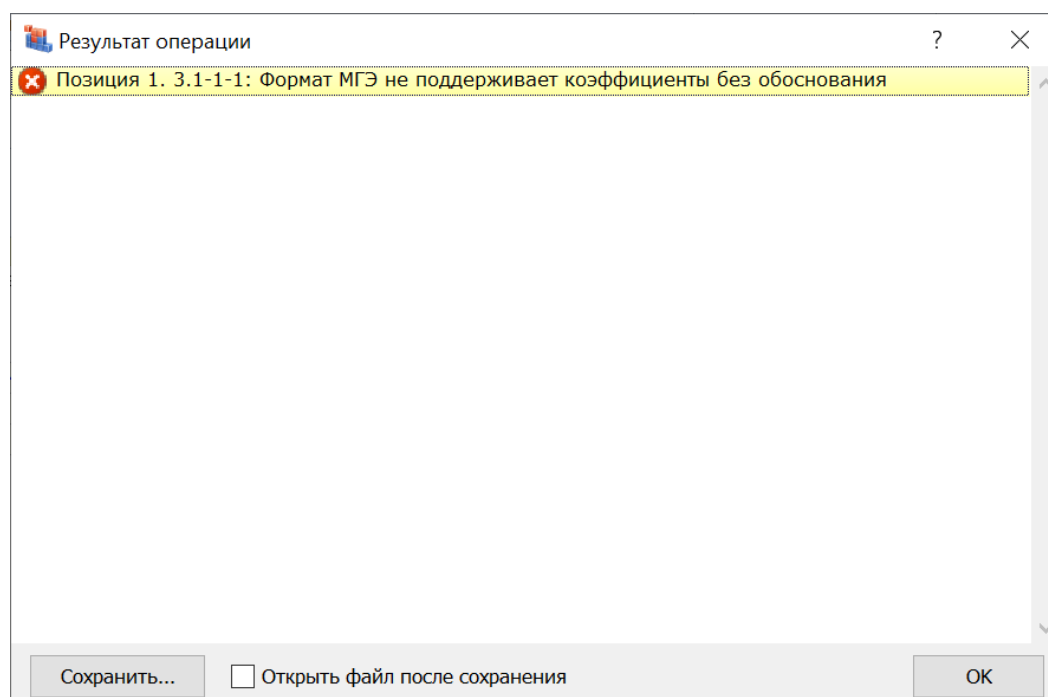
В ходе выполнения операции **Импорт** осуществляется автоматическое преобразование документов в формат программы «ГРАНД-Смета» (файлы с расширением **.gsfx**).

22. Проверка обоснования коэффициентов при экспорте смет в формат *МЭ*

В программе «ГРАНД-Смета» версии 2025.2 при экспорте локальной сметы в формат *МЭ* (для Мосгосэкспертизы) добавлена проверка на наличие обоснования у коэффициентов, которые применяются в позициях сметы.



Напомним, что экспорт локальной сметы в формат *МГЭ* запускается после нажатия кнопки **Экспорт в МГЭ**, которая расположена на панели инструментов на вкладке **Данные**. При этом программа выполняет автоматическую проверку, что в смете заполнены все нужные данные. В случае, если выявлены какие-либо недостающие данные, на экране появится протокол проверки с перечнем обнаруженных ошибок.



23. Обновление макроса для автоматического указания в смете номеров позиций ВОР

Макрос с названием **Комментарий к позиции** (в общем перечне макросов он содержится в группе **Информация о позиции**) позволяет указать в параметрах локальной сметы ссылку на нужный файл ведомости объёмов работ. Также в этом макросе имеется опция **Номер позиции в смете совпадает с номером позиции ВОР**, для автоматического заполнения в локальной смете колонки с номерами позиций ВОР, которые соответствуют позициям сметы. В программе «ГРАНД-Смета» версии 2025.2 здесь добавлена возможность указать необходимый сдвиг номеров позиций.

Макросы

Комментарий к позиции
Изменение и добавление ссылок на чертежи, спецификации. Изменение замечок, пояснений, примечаний и т.п.

Ссылка на чертежи, спецификации и т.п.:
выберите требуемые изменения: Не изменять содержимое
Ссылка на чертежи, спецификации и т.п.:

Заметки, пояснения, примечания и т.п.
выберите требуемые изменения: Не изменять содержимое
Заметки, пояснения, примечания и т.п.:

Ссылки на позиции ведомости объёмов работ
Ссылка на файл ведомости объёмов работ:
☒ Номер позиции в смете совпадает с номером позиции ВОР

со сдвигом позиций на:

Назад Выполнить Отмена